

**МИНИСТЕРСТВО
ТРУДА, ЗАНЯТОСТИ И ТРУДОВЫХ РЕСУРСОВ
НОВОСИБИРСКОЙ ОБЛАСТИ**

государственное бюджетное профессиональное
образовательное учреждение Новосибирской области
«Бердский электромеханический колледж»

Принят педагогическим советом
«__» _____ 2015 г.
Протокол № _____

Утверждаю
Директор ГБПОУ НСО
«Бердский электромеханический колледж»
_____ Р.К. Устинова
«__» _____ 2015 г.

**Отчет о результатах самообследования
по состоянию на 01.01.2015**

СОДЕРЖАНИЕ

| | |
|--|----|
| СОДЕРЖАНИЕ | 2 |
| РЕКВИЗИТЫ ОБРАЗОВАТЕЛЬНОГО УЧРЕЖДЕНИЯ..... | 3 |
| РЕКВИЗИТЫ ДЕЙСТВУЮЩИХ НОРМАТИВНЫХ ДОКУМЕНТОВ..... | 4 |
| ОРГАНИЗАЦИОННО-ПРАВОВОЕ ОБЕСПЕЧЕНИЕ | 5 |
| ОБРАЗОВАТЕЛЬНОЙ ДЕЯТЕЛЬНОСТИ | 5 |
| ОБЩИЕ СВЕДЕНИЯ О КОЛЛЕДЖЕ..... | 8 |
| 1 СВЕДЕНИЯ ПО ДОЛЖНОСТНЫМ ЛИЦАМ..... | 12 |
| СВЕДЕНИЯ О ПРЕПОДАВАТЕЛЬСКОМ СОСТАВЕ..... | 13 |
| 2 СВЕДЕНИЯ ПО ВСЕМ ОСНОВНЫМ ПРОГРАММАМ ПО ГОС 2 ПОКОЛЕНИЯ (НА 01.01.2015)..... | 15 |
| 3 СВЕДЕНИЯ ПО ВСЕМ ОСНОВНЫМ ПРОГРАММАМ ПО ГОС 3 ПОКОЛЕНИЯ (НА 01.01.2015)..... | 17 |
| РАСПРЕДЕЛЕНИЕ СТУДЕНТОВ ПО КУРСАМ И СПЕЦИАЛЬНОСТЯМ (НА 01.01.2015)..... | 19 |
| СВЕДЕНИЯ ПО УЧЕБНО-МЕТОДИЧЕСКОЙ РАБОТЕ, ВЫПОЛНЕННОЙ ПРЕПОДАВАТЕЛЬСКИМ СОСТАВОМ КОЛЛЕДЖА..... | 27 |
| ПЕРЕЧЕНЬ УЧРЕДИТЕЛЕЙ, ВЕДОМСТВЕННАЯ ПРИНАДЛЕЖНОСТЬ..... | 29 |
| ИНФОРМАЦИОННОЕ ОБСЛУЖИВАНИЕ..... | 30 |
| НАЛИЧИЕ И ИСПОЛЬЗОВАНИЕ ПЛОЩАДЕЙ ЗДАНИЙ (В КВАДРАТНЫХ МЕТРАХ)..... | 32 |
| СОЦИАЛЬНАЯ ИНФРАСТРУКТУРА..... | 33 |
| ДОСТИЖЕНИЯ ОБУЧАЮЩИХСЯ ВО ВСЕРОССИЙСКИХ И ОБЛАСТНЫХ МЕРОПРИЯТИЯХ ПРОФЕССИОНАЛЬНОГО МАСТЕРСТВА, НАУЧНО-ПРАКТИЧЕСКИХ КОНФЕРЕНЦИЯХ, ОЛИМПИАДАХ ПО ДИСЦИПЛИНЕ (МОДУЛЮ) В 2014 Г..... | 34 |
| ВОСТРЕБОВАННОСТЬ ВЫПУСКНИКОВ..... | 36 |
| КАЧЕСТВО МАТЕРИАЛЬНО-ТЕХНИЧЕСКОЙ БАЗЫ..... | 38 |
| СВЕДЕНИЯ О СТОИМОСТИ ОСНОВНЫХ ФОНДОВ, СТРУКТУРЕ ДОХОДОВ И РАСХОДОВ КОЛЛЕДЖА..... | 53 |
| ЗАКЛЮЧЕНИЕ..... | 54 |

РЕКВИЗИТЫ ОБРАЗОВАТЕЛЬНОГО УЧРЕЖДЕНИЯ

Полное наименование образовательного учреждения с указанием организационно – правовой формы:

Государственное бюджетное профессиональное образовательное учреждение Новосибирской области «Бердский электромеханический колледж»

Организационно – правовая форма (государственная, негосударственная, муниципальная):

Государственная

Идентификационный номер налогоплательщика (ИНН)

5445008211

Основной государственный регистрационный номер в Едином государственном реестре юридических лиц:

1025404729074

Фамилия, имя, отчество исполнителя: Устинова Раиса Константиновна
Должность исполнителя: директор
Контактный телефон: 8-(38341) 4-24-81

РЕКВИЗИТЫ ДЕЙСТВУЮЩИХ НОРМАТИВНЫХ ДОКУМЕНТОВ

| Регистрационный номер | Орган, принявший решение | Начало периода действия | Окончание периода действия |
|---|--|--------------------------------|-----------------------------------|
| Список лицензий, выданных колледжу | | | |
| № 8515 | Министерство образования, науки и инновационной политики Новосибирской области | 30.05.2014 г. | бессрочно |
| Список документов по аккредитации колледжа | | | |
| № 828 | Министерство образования, науки и инновационной политики Новосибирской области | 26.05.2014 г. | 31.01.2020 г |

ОРГАНИЗАЦИОННО-ПРАВОВОЕ ОБЕСПЕЧЕНИЕ ОБРАЗОВАТЕЛЬНОЙ ДЕЯТЕЛЬНОСТИ

Деятельность колледжа осуществляется в соответствии с законодательством Российской Федерации в области образования и Уставом колледжа, утвержденным приказом от 12 февраля 2014 г № 368 Департамента имущества и земельных отношений Новосибирской области и согласованным Министерством труда, занятости и трудовых ресурсов Новосибирской области.

Для обеспечения уставной деятельности в Колледже разработаны должностные инструкции для всех сотрудников в соответствии со штатным расписанием, ЕКС должностей работников образования и ЕКС должностей руководителей, специалистов и других служащих.

На основе действующего законодательства в сфере среднего профессионального образования в колледже разработаны собственные локальные нормативные документы, регламентирующие образовательную деятельность:

| ЛОКАЛЬНЫЕ НОРМАТИВНЫЕ АКТЫ | |
|-----------------------------------|--|
| 1. | Положение от 05.03.2015 №02-15/162 «Об экзамене по профессиональному модулю» |
| 2. | Положение от 27.02.2015 №02-15/207 «О приемной комиссии ГБПОУ НСО «Бердский электромеханический колледж» |
| 3. | Инструкция от 27.02.2015 №02-15/206 «О приеме детей-сирот, детей оставшихся без попечения родителей, лиц из числа детей-сирот, детей оставшихся без попечения родителей» |
| 4. | Правила от 27.02.2015 №02-15/205 «Правила приема в ГБПОУ НСО «Бердский электромеханический колледж» на 2015-2016 учебный год» |
| 5. | Порядок от 27.02.2015 №02-15/204 «Порядок приема на обучение в ГБПОУ НСО «Бердский электромеханический колледж» по договорам с оплатой стоимости обучения» |
| 6. | Положение от 27.02.2015 №02-15/203 «О комиссии по проведению конкурса аттестатов на 2015 год» |
| 7. | Положение от 27.02.2015 №02-15/202 «Об апелляционной комиссии ГБПОУ НСО «Бердский электромеханический колледж» на 2015 год» |
| 8. | Порядок от 07.07.2014 №02-15/187 «Порядок оказания платных образовательных услуг в ГБПОУ НСО «Бердский электромеханический колледж» |
| 9. | Положение от 07.07.2014 №02-15/185 «Об организации и проведения текущей и промежуточной аттестации студентов ГБПОУ НСО «Бердский электромеханический колледж» |
| 10. | Положение от 07.07.2014 №02-15/184 «Об организации и осуществлении образовательной деятельности по основным программам ПО в ГБПОУ НСО «Бердский электромеханический колледж» |
| 11. | Положение от 07.07.2014 №02-15/183 «О порядке проведения государственной итоговой аттестации в ГБПОУ НСО «Бердский электромеханический колледж» |
| 12. | Положение от 07.07.2014 №02-15/182 «О порядке перевода, восстановления, отчисления студентов» |
| 13. | Положение от 07.07.2014 №02-15/181 «О порядке заполнения, учета и выдачи дипломов СПО и их дубликатов» |
| 14. | Положение от 07.07.2014 №02-15/180 «О порядке предоставления академического отпуска» |
| 15. | Положение от 07.07.2014 №02-15/179 «О порядке перевода обучающегося на обучение по индивидуальному плану» |
| 16. | Положение от 07.07.2014 №02-15/178 «О студенческом билете и зачетной книжке» |
| 17. | Правила от 07.07.2014 №02-15/175 «Правила пользования библиотекой» |
| 18. | Правила от 07.07.2014 №02-15/174 «Правила внутреннего распорядка для студентов» |
| 19. | Положение от 07.07.2014 №02-15/173 «О студенческом самоуправлении» |

| | |
|-----|---|
| 20. | Положение от 07.07.2014 №02-15/172 «Об электронной библиотеке» |
| 21. | Положение от 07.07.2014 №02-15/171 «О порядке отчисления несовершеннолетних студентов» |
| 22. | Положение от 07.07.2014 №02-15/170 «О совете родителей законных представителей» |
| 23. | Положение от 07.07.2014 №02-15/169 «О совете по профилактике правонарушений» |
| 24. | Положение от 07.07.2014 №02-15/167 «О порядке применения к обучающимся мер дисциплинарного взыскания» |
| 25. | Положение от 07.07.2014 №02-15/166 «О комиссии по урегулированию споров между участниками образовательного процесса» |
| 26. | Положение от 07.07.2014 №02-15/165 «Об обработке и защите персональных данных студентов» |
| 27. | Положение от 07.07.2014 №02-15/164 «О библиотеке» |
| 28. | Положение от 07.07.2014 №02-15/163 «О стипендиальном обеспечении студентов» |
| 29. | Положение от 26.05.2014 №02-15/162 «О пропускном режиме» |
| 30. | Положение от 26.05.2014 №02-15/157 «По организации и проведению промежуточной аттестации студентов» |
| 31. | Положение от 26.05.2014 №02-15/156 «О порядке зачета учебных дисциплин, профессиональных модулей, практик студентов» |
| 32. | Положение от 26.05.2014 №02-15/154 «О планировании и организации самостоятельной работы студентов» |
| 33. | Положение от 26.05.2014 №02-15/152 «Об учебном кабинете» |
| 34. | Положение от 26.05.2014 №02-15/151 «О прохождении практик в учреждении для освоения основных образовательных программ» |
| 35. | Положение от 26.05.2014 №02-15/150 «О сетевой форме обучения» |
| 36. | Положение от 26.05.2014 №02-15/149 «О взаимодействии с работодателями» |
| 37. | Положение от 26.05.2014 №02-15/148 «О содействии в трудоустройстве для выпускников колледжа» |
| 38. | Положение от 26.05.2014 №02-15/147 «Об использовании ресурсных межотраслевых центров для студентов ГБПОУ НСО «Бердский электромеханический колледж» |
| 39. | Положение от 26.05.2014 №02-15/146 «О повышении квалификации (стажировке преподавателей и мастеров производственного обучения» |
| 40. | Положение от 26.05.2014 №02-15/145 «Об учебно-производственных мастерских» |
| 41. | Положение от 26.05.2014 №02-15/144 «О педагогическом совете» |
| 42. | Положение от 26.05.2014 №02-15/143 «О совете колледжа» |
| 43. | Положение от 26.05.2014 №02-15/141 «О правах, обязанностях и ответственности работников, не относящихся к педагогическим работникам» |
| 44. | Положение от 26.05.2014 №02-15/139 «Об организации воспитательной и социальной работы» |
| 45. | Положение от 26.05.2014 №02-15/138 «О классном руководителе, кураторе учебной группы» |
| 46. | Положение от 26.05.2014 №02-15/137 «О методическом объединении классных руководителей, кураторов учебных групп» |
| 47. | Положение от 26.05.2014 №02-15/136 «О портфолио студентов» |
| 48. | Положение от 26.05.2014 №02-15/135 «О студенческом билете и зачетной книжке» |
| 49. | Положение от 26.05.2014 №02-15/129 «Об организации выполнения курсовой работы» |
| 50. | Положение от 26.05.2014 №02-15/128 «О комплексном экзамене» |
| 51. | Положение от 26.05.2014 №02-15/127 «О планировании организации и проведении практических занятий» |
| 52. | Положение от 26.05.2014 №02-15/126 «О составлении социального паспорта группы» |
| 53. | Положение от 26.05.2014 №02-15/125 «О порядке постановки на профилактический учет и снятие с профилактического учета несовершеннолетних студентов колледжа» |

| | |
|-----|---|
| 54. | Положение от 26.05.2014 №02-15/124 «О социально-психологической службе колледжа» |
| 55. | Положение от 26.05.2014 №02-15/123 «О порядке и условиях обеспечения питанием лиц с ограниченными возможностями здоровья» |
| 56. | Положение от 26.05.2014 №02-15/122 «О базах практик обучающихся» |
| 57. | Положение от 26.05.2014 №02-15/121 «Об электронном портфолио преподавателя» |
| 58. | Положение от 26.05.2014 №02-15/120 «О внутриколледжном контроле» |
| 59. | Положение от 26.05.2014 №02-15/118 «О предметной цикловой комиссии» |
| 60. | Положение от 26.05.2014 №02-15/116 «Об организации дополнительного образования» |
| 61. | Положение от 26.05.2014 №02-15/114 «О порядке подготовки к аттестации педагогических работников» |
| 62. | Положение от 26.05.2014 №02-15/112 «Об аттестации педагогических работников» |
| 63. | Положение от 26.05.2014 №02-15/111 «О защите прав несовершеннолетних обучающихся» |
| 64. | Положение от 26.05.2014 №02-15/109 «О предоставлении мер социальной поддержки и стимулирования обучающихся» |
| 65. | Положение от 26.05.2014 №02-15/105 «О методическом паспорте преподавателя» |
| 66. | Положение от 26.05.2014 №02-15/104 «О календарно тематическом планировании» |
| 67. | Положение от 26.05.2014 №02-15/103 «О создании электронного портфолио цикловой комиссии» |

Вывод:

В целом, на момент самообследования, в колледже организационно-правовое обеспечение образовательной деятельности соответствует нормам законодательства в сфере профессионального образования.

ОБЩИЕ СВЕДЕНИЯ О КОЛЛЕДЖЕ

1. Дата основания: *23.11.1963*
2. Местонахождение (юридический адрес):
 - почтовый индекс: *633009*
 - субъект Федерации: *Новосибирская область*
 - город: *Бердск*
 - улица: *Боровая*
 - дом: *101*
3. Почтовый адрес (заполняется, если не совпадает с местонахождением):
 - почтовый индекс: -
 - субъект Федерации: -
 - город: -
 - улица: -
 - дом: -
4. Междугородний телефонный код: *38341*
5. Контактные телефоны: *4-24-82*
6. Факс: *4-24-82*
7. Адрес электронной почты: *bemt-info@mail.ru*
8. Адрес WWW-сервера (если имеется): *www.bemt.ru*

СТРУКТУРА КОЛЛЕДЖА И СИСТЕМА УПРАВЛЕНИЯ

Управление в колледже осуществляется в соответствии с законодательством РФ, ведомственными актами Учредителя, Уставом колледжа и иными локальными нормативными актами колледжа. Система управления строится на принципах единоначалия и самоуправления. В структуре колледжа предусмотрены основные формы самоуправления: общее собрание трудового коллектива, Совет колледжа, Педагогический Совет.

Общее собрание трудового коллектива (далее – Общее собрание) проводится для принятия Устава, изменений и (или) дополнений к нему, избрания членов Совета колледжа. Общее собрание обсуждает и рекомендует к утверждению проект коллективного договора, правил внутреннего трудового распорядка, обсуждает вопросы состояния трудовой дисциплины в колледже и мероприятия по ее укреплению; рассматривает вопросы охраны и безопасных условий труда работников и студентов (обучающихся); знакомится с итоговыми документами по проверке государственными органами деятельности колледжа и заслушивает администрацию о выполнении мероприятий по устранению недостатков в работе, для решения других вопросов, отнесенных к его компетенции и выносимых на Общее собрание Советом колледжа или директором.

Формой общественного управления колледжа является Совет Колледжа, состоящий из различных категорий работников, представителей профсоюзной организации, работодателей, родительской общественности, студентов, действующий на основании Положения, согласно которому определяет основные направления развития образовательного учреждения, участвует в создании оптимальных условий для организации образовательного процесса в колледже, согласовывает и, в пределах своей компетенции, утверждает локальные акты колледжа, контролирует рациональность использования выделяемых бюджетных средств и доходов от коммерческой деятельности колледжа. Деятельность Совета колледжа регламентируется Уставом и Положением о Совете.

Высшим коллегиальным органом колледжа является Педагогический Совет. Педагогический Совет создается в целях управления организацией учебно-воспитательного процесса в колледже, развития содержания образования, реализации профессиональных образовательных программ, повышения качества обучения и воспитания студентов (обучаемых), совершенствования методической работы колледжа, а также содействия повышению квалификации его педагогических работников.

Непосредственное управление деятельностью в соответствии с действующим законодательством осуществляет директор, действующий от имени колледжа, представляющий его во всех организациях. Директор обеспечивает системную образовательную и административно-хозяйственную работу колледжа, определяет структуру управления колледжем, штатное расписание, обеспечивает рациональное использование бюджетных средств, а также средств, поступающих из других источников. Перечень полномочий директора колледжа определяется трудовым договором, заключенным с работодателем - Министерством труда, занятости и трудовых ресурсов Новосибирской области.

Директор назначает и освобождает от должности своих заместителей, главного бухгалтера, руководителей структурных подразделений и иных работников колледжа.

Административно-управленческий аппарат колледжа состоит из директора, заместителя по учебной работе, заместителя по учебно-производственной работе, заместителя по безопасности и административно- хозяйственной работе, главного бухгалтера, руководителей структурных подразделений.

Постоянно действующим коллегиальным совещательным органом в техникуме, координирующим деятельность предметных цикловых комиссий является Организационно-методический Совет, формируемый в целях консолидации усилий, направленных на повышение эффективности учебно-методической работы в колледже.

Деятельность организационно-методического совета направлена на повышение методического уровня и развитие творческого потенциала педагогических работников колледжа; на обеспечение методического сопровождения учебного процесса учебно-программной документацией; на содействие внедрению в образовательный процесс новых педагогических технологий в соответствии с

целями и задачами программы развития и методической темы, на обобщение и распространение педагогического опыта педагогических работников колледжа, организацию и проведение экспертной оценки учебно-методических комплексов преподавателей; инструктивно-методических совещаний, обучающих семинаров, конференций, положений о методических и профессиональных конкурсах, олимпиадах.

Организационно-методический Совет работает по плану, являющемуся составной частью учебно-воспитательной работы в колледже.

Структура Совета подчинена задачам формирования ценностей качества учебного процесса, сохранения традиций колледжа как образовательного учреждения, повышения качества образовательного процесса. Руководит работой ОМС заместитель директора по УР. В состав ОМС согласно Положению входят зам директора по УПР, председатели ПЦК, методисты, ведущий библиотекарь, руководитель физ. воспитания, заведующий УПМ.

Стратегической целью является формирование в колледже системы распределения властных полномочий и ответственности таким образом, что основным объединением, осуществляющим задачи в области качества учебно-воспитательного процесса, является выпускная Предметная ЦК, вокруг которой сконцентрированы коллегиальные профессиональные усилия всех общественных объединений педагогических работников.

В колледже созданы и работают шесть Предметных цикловых комиссий, деятельность которых регламентируется Положением о предметных(цикловых) комиссиях колледжа.

Предметные цикловые комиссии созданы в колледже в целях методического обеспечения учебных дисциплин федеральных государственных стандартов среднего профессионального образования, реализуемых колледжем, оказания помощи преподавателям и мастерам производственного обучения, совершенствования профессионального уровня педагогических работников, внедрения новых педагогических технологий, направленных на улучшение качества подготовки специалистов, их конкурентоспособности на рынке труда.

В колледже создано и функционирует методическое объединение – цикловая комиссия классных руководителей, кураторов. Данное методическое объединение создано с целью методического обеспечения воспитательного процесса, исследования его эффективности, повышения профессионального мастерства наставников. Руководство Советом осуществляет педагог-организатор, в состав Совета входят все классные руководители и кураторы учебных групп, социальный педагог, педагог- психолог, руководитель физ. воспитания, педагог организатор ОБЖ. педагог дополнительного образования. Совет действует в рамках концепции и программы воспитательной работы колледжа.

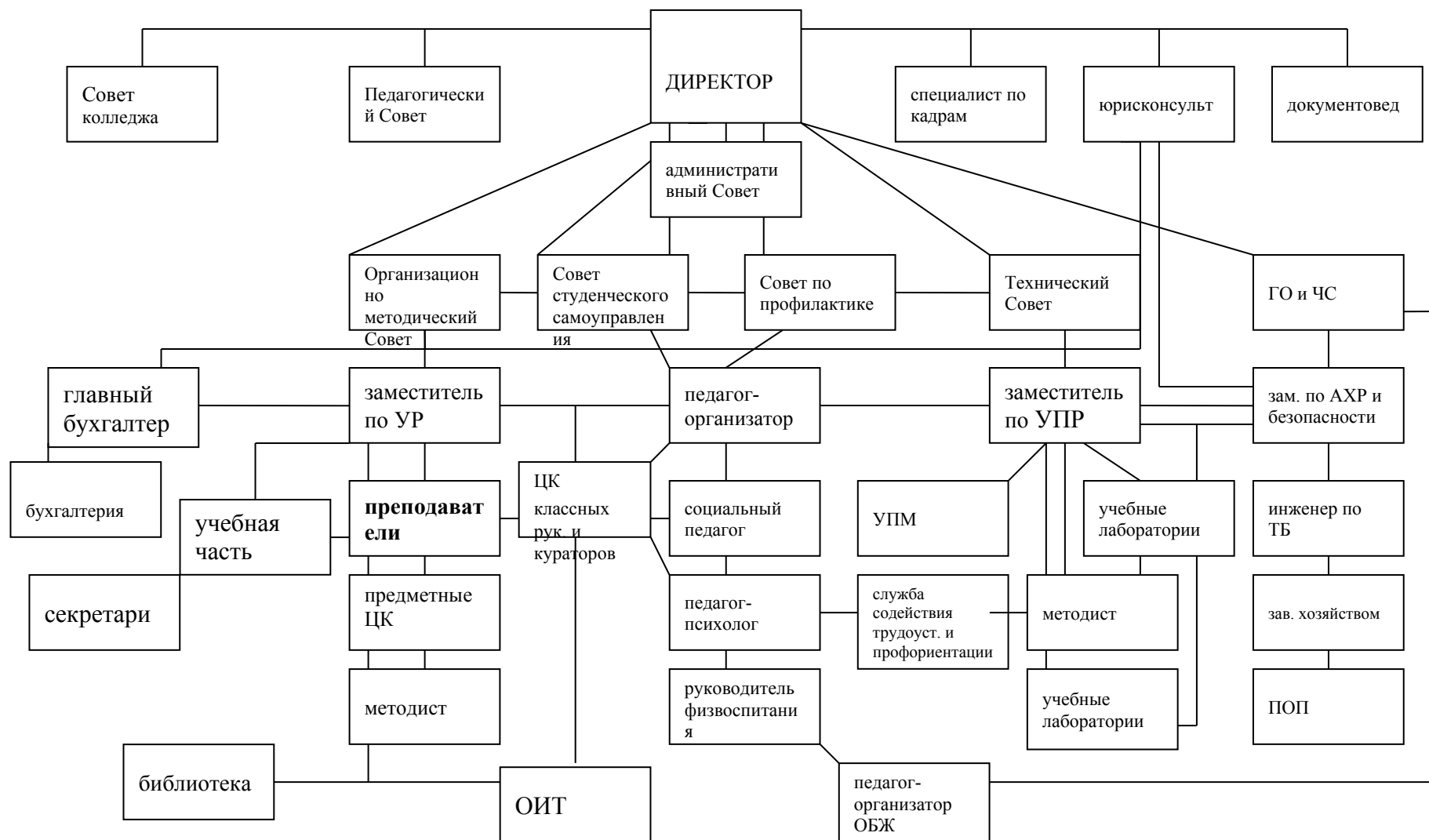
С целью реализации права обучающихся на участие в управлении образовательным процессом, решения важных вопросов жизнедеятельности студенческой молодежи, развития ее социальной активности, поддержки и реализации социальных инициатив в колледже создан Совет студенческого самоуправления.

Порядок формирования других органов самоуправления, их задачи и полномочия определяются отдельными положениями об этих органах, утверждаемыми директором колледжа.

Для оперативного решения текущих вопросов деятельности колледжа еженедельно проходит производственное совещание под руководством директора. В совещании участвуют заместители директора, главный бухгалтер, юрисконсульт, специалист по кадрам, ведущий библиотекарь. Взаимодействие структурных подразделений колледжа обеспечивается соответствующими локальными нормативными актами и средствами оперативного управления. На каждый учебный год руководители разрабатывают планы работы структурных подразделений.

Вывод: Документальная база, регламентирующая деятельность колледжа, разработана в соответствии с нормативной базой с учетом региональных условий и утверждена в установленном порядке. Обновленная структура колледжа полностью соответствует современным требованиям к образовательным учреждениям профессионального образования.

Организационная структура ГБПОУ НСО «Бердский электромеханический колледж»



1 СВЕДЕНИЯ ПО ДОЛЖНОСТНЫМ ЛИЦАМ

Директор:

- **фамилия:** *Устинова*
- **имя:** *Раиса*
- **отчество:** *Константиновна*
- **должность:** *директор*
- **телефон:** *8 (38341) 4-24-82*

Заместитель директора, ответственный за аккредитацию:

- **фамилия:** *Сак*
- **имя:** *Софья*
- **отчество:** *Владимировна*
- **должность:** *заместитель директора по учебной работе*
- **телефон:** *8 (38341) 4-24-82*

СВЕДЕНИЯ О ПРЕПОДАВАТЕЛЬСКОМ СОСТАВЕ

| ----- | Штатные преподаватели | | Внутренние совместители | | Внешние совместители и почасовики | |
|--|-----------------------|--|-------------------------|--|-----------------------------------|--|
| | Человек | Общая годовая учебная нагрузка (в часах) | Человек | Общая годовая учебная нагрузка (в часах) | Человек | Общая годовая учебная нагрузка (в часах) |
| 1. Общая численность педагогического состава | 41 | 32758 | 3 | 2062 | 4 | 2481 |
| Из них численность мастеров производственного обучения | 2 | 2990 | - | - | 1 | 532 |
| 2. Численность педагогического состава, имеющего высшее образование: | 39 | 29768 | 3 | 2062 | 3 | 1949 |
| 3. Численность педагогического состава, имеющего среднее профессиональное образование | 2 | 2990 | - | - | 1 | 532 |
| 4. Численность педагогического состава с ученой степенью, званием и/или высшей категорией: | | | | | | |
| Всего: | 8 | 6593 | 1 | 732 | - | - |
| Из них имеющего ученую степень и/или звание: | - | - | - | - | - | - |
| Из них имеющего высшую категорию: | 8 | 6593 | 1 | 732 | - | - |
| 5. Численность педагогического состава, имеющего первую категорию: | 17 | 14170 | - | - | - | - |
| 6. Численность педагогического состава, имеющего вторую категорию: | 16 | 11995 | 2 | 1330 | 4 | 2481 |
| 7. Количество преподавателей, повышающих квалификацию в настоящее время или повышавших квалификацию в течение последних 5 лет: | 40 | - | 3 | - | - | - |

Вывод:

В колледже подготовку специалистов среднего звена осуществляет квалифицированный состав преподавателей и мастеров производственного обучения. 100% педагогического состава имеют квалификационную категорию. 97% преподавателей повысили свою квалификацию за последние 5 лет. Средний возраст преподавателей 46 лет. Из общего числа преподавателей: 4 человека – имеют Почетные грамоты Министерства образования и науки Российской Федерации, 4 человека – Почетные грамоты Министерства труда, занятости и трудовых ресурсов Новосибирской области, 9 человек – Благодарность Министра труда, занятости и трудовых ресурсов Новосибирской области, 1 человек – награ-

жден Памятной медалью «За вклад в развитие Новосибирской области», 1 человек – награжден Почетной грамотой Главы города Бердска; 11 человек – Благодарность Главы города Бердска.

Важной характеристикой готовности преподавателей к осуществлению преподавательской деятельности является их профессиональная компетентность. Качественным выражением профессиональной компетентности преподавательского состава, как правило, является образование, соответствующее профилю преподаваемых дисциплин, наличие или отсутствие у них квалификационных категорий.

2 СВЕДЕНИЯ ПО ВСЕМ ОСНОВНЫМ ПРОГРАММАМ ПО ГОС 2 ПОКОЛЕНИЯ (на 01.01.2015)

| № | Код ОКСО | Название специальности по ОКСО Квалификация | Контингент обучающихся по формам обучения (чел.): очной, заочной | | Год начала подготовки (исторический) | Количество выпускников в прошедшем учебном году по формам обучения: очной, заочной | Количество обучающихся 1-го года обучения по формам обучения: очной, заочной | Конкурс на данную специальность в текущем учебном году по формам обучения: очной, заочной | Количество обучающихся, проходивших производственную практику в 2013-2014 учебном году (чел.): на собственной производственной базе, на базовых предприятиях | Количество отчисленных студентов за 2013-2014 учебный год (чел.) |
|----|----------|---|---|----------------------------|--------------------------------------|---|---|--|---|--|
| | | | Всего | Из всего на платной основе | | | | | | |
| 1. | 151001 | Технология машиностроения 51 Техник | 0 | 0 | 1991 | 19 | 0 | 0 | 0 | 1 |
| | | | 0 | 0 | | 0 | 0 | 0 | 19 | |
| 3. | 140613 | Техническая эксплуатация и обслуживание электрического и электромеханического оборудования (по отраслям) 51 Техник | 0 | 0 | 1996 | 19 | 0 | 0 | 0 | 0 |
| | | | 0 | 0 | | 0 | 0 | 0 | 19 | |
| 5. | 190604 | Техническое обслуживание и ремонт автомобильного транспорта 51 Техник | 0 | 0 | 1995 | 13 | 0 | 0 | 0 | 2 |
| | | | 0 | 0 | | 0 | 0 | 0 | 13 | |

| № | Код ОКСО | Название специальности по ОКСО Квалификация | Контингент обучающихся по формам обучения (чел.): очной, заочной | | Год начала подготовки (исторический) | Количество выпускников в прошедшем учебном году по формам обучения: очной, заочной | Количество обучающихся 1-го года обучения по формам обучения: очной, заочной | Конкурс на данную специальность в текущем учебном году по формам обучения: очной, заочной | Количество обучающихся, проходивших производственную практику в 2013-2014 учебном году (чел.): на собственной производственной базе, на базовых предприятиях | Количество отчисленных студентов за 2013-2014 учебный год (чел.) |
|--|----------|---|---|----------------------------|--------------------------------------|---|---|--|---|--|
| | | | Всего | Из всего на платной основе | | | | | | |
| 7. | 210308 | Техническое обслуживание и ремонт радиоэлектронной техники (по отраслям) 51 Техник | 0 | 0 | 1996 | 18 | 0 | 0 | 0 | 0 |
| | | | 0 | 0 | | 0 | 0 | 0 | 18 | |
| Сумма контингента обучающихся по очной форме обучения: | | | 0 | 0 | - | 69 | | | | |
| Сумма контингента обучающихся по заочной форме обучения: | | | 0 | 0 | - | 0 | | | | |

3 СВЕДЕНИЯ ПО ВСЕМ ОСНОВНЫМ ПРОГРАММАМ ПО ГОС 3 ПОКОЛЕНИЯ (на 01.01.2015)

| № | Код ОКСО | Название специальности по ОКСО Квалификация | Контингент обучающихся по формам обучения (чел.): очной, заочной | | Год начала подготовки (исторический) | Количество выпускников в прошедшем учебном году по формам обучения: очной, заочной | Количество обучающихся 1-го года обучения по формам обучения: очной, заочной | Конкурс на данную специальность в текущем учебном году по формам обучения: очной, заочной | Количество обучающихся, проходивших производственную практику в 2013-2014 учебном году (чел.): на собственной производственной базе, на базовых предприятиях | Количество отчисленных студентов за 2013-2014 учебный год (чел.) |
|----|----------|---|---|----------------------------|--------------------------------------|--|--|---|--|--|
| | | | Всего | Из всего на платной основе | | | | | | |
| 1. | 15.02.08 | Технология машиностроения 51 Техник | 119 | 0 | 1991 | 0 | 25 | 2,1 | 45 | 7 |
| | | | 0 | 0 | | 0 | 0 | 0 | 0 | |
| 3 | 13.02.11 | Техническая эксплуатация и обслуживание электрического и электромеханического оборудования (по отраслям) 51 Техник | 92 | 0 | 1996 | 0 | 25 | 2,3 | 24 | 8 |
| | | | 0 | 0 | | 0 | 0 | 0 | 0 | |
| 5 | 11.02.02 | Техническое обслуживание и ремонт радиоэлектронной техники (по отраслям) 51 Техник | 88 | 0 | 1996 | 0 | 24 | 1,8 | 21 | 6 |
| | | | 0 | 0 | | 0 | 0 | 0 | 0 | |

| № | Код ОКСО | Название специальности по ОКСО Квалификация | Контингент обучающихся по формам обучения (чел.): очной, заочной | | Год начала подготовки (исторический) | Количество выпускников в прошедшем учебном году по формам обучения: очной, заочной | Количество обучающихся 1-го года обучения по формам обучения: очной, заочной | Конкурс на данную специальность в текущем учебном году по формам обучения: очной, заочной | Количество обучающихся, проходивших производственную практику в 2013-2014 учебном году (чел.): на собственной производственной базе, на базовых предприятиях | Количество отчисленных студентов за 2013-2014 учебный год (чел.) |
|--|----------|--|--|----------------------------|--------------------------------------|--|--|---|--|--|
| | | | Всего | Из всего на платной основе | | | | | | |
| 6. | 23.02.03 | Техническое обслуживание и ремонт автомобильного транспорта 51 Техник | 115 | 42 | 1995 | 0 | 50 | 1,2 | 25 | 7 |
| | | | 0 | 0 | | 18 | 0 | 0 | 18 | |
| 8 | 09.02.05 | Прикладная информатика (по отраслям) 51 Техник-программист | 21 | 0 | 2011 | 0 | 0 | 0 | 21 | 1 |
| | | | 0 | 0 | | 0 | 0 | 0 | 0 | |
| 10 | 38.02.07 | Банковское дело 51 Специалист банковского дела | 16 | 16 | 1996 | 0 | 0 | 0 | 18 | 1 |
| | | | 0 | 0 | | 0 | 0 | 0 | 0 | |
| Сумма контингента обучающихся по очной форме обучения: | | | 451 | 58 | - | 0 | | | | |
| Сумма контингента обучающихся по заочной форме обучения: | | | 0 | 0 | - | 18 | | | | |

РАСПРЕДЕЛЕНИЕ СТУДЕНТОВ ПО КУРСАМ И СПЕЦИАЛЬНОСТЯМ (на 01.01.2015)

| № | Наименование специальности | Код специальности по ОКСО | Обучается на курсах (очное, заочное) | | | | Выпуск фактический с 01.10.2014 по 01.04.2015 | | Выпуск фактический - итого | Выпуск, ожидаемый в 2016 году |
|---------|--|---------------------------|--------------------------------------|--------|--------|--------|---|---|----------------------------|-------------------------------|
| | | | 1 курс | 2 курс | 3 курс | 4 курс | Диплом о среднем профессиональном образовании, очное обучение | Диплом о среднем профессиональном образовании, заочное обучение | | |
| 1. | Технология машиностроения | 15.02.08 51 (ГОС 3) | 25 | 25 | 45 | 24 | 24 | 0 | 24 | 45 |
| | | | 0 | 0 | 0 | 0 | | | | |
| 3. | Техническая эксплуатация и обслуживание электрического и электромеханического оборудования (по отраслям) | 13.02.11 51 (ГОС 3) | 25 | 25 | 24 | 18 | 18 | 0 | 18 | 24 |
| | | | 0 | 0 | 0 | 0 | | | | |
| 5. | Техническое обслуживание и ремонт радиоэлектронной техники (по отраслям) | 11.02.02 51 (ГОС 3) | 24 | 25 | 21 | 18 | 18 | 0 | 18 | 21 |
| | | | 0 | 0 | 0 | 0 | | | | |
| 7. | Техническое обслуживание и ремонт автомобильного транспорта | 23.02.03 51 (ГОС 3) | 50 | 34 | 9 | 22 | 31 | 0 | 31 | 17 |
| | | | 0 | 0 | 0 | 20 | | | | |
| 9. | Прикладная информатика (по отраслям) | 09.02.05 51 (ГОС 3) | 0 | 0 | 0 | 21 | 21 | 0 | 21 | 0 |
| | | | 0 | 0 | 0 | 0 | | | | |
| 1 1. | Банковское дело | 38.02.07 51 (ГОС 3) | 0 | 0 | 16 | 0 | 16 | 0 | 16 | 0 |
| | | | 0 | 0 | 0 | 0 | | | | |

Вывод:

ГБПОУ НСО «Бердский электромеханический колледж» на момент самообследования осуществляет подготовку специалистов в соответствии с требованиями федеральных государственных образовательных стандартов среднего профессионального образования по специальностям:

15.02.08 Технология машиностроения

13.02.11 Техническая эксплуатация и обслуживание электрического и электромеханического оборудования (по отраслям)

11.02.02 Техническое обслуживание и ремонт радиоэлектронной техники (по отраслям)

23.02.03 Техническое обслуживание и ремонт автомобильного транспорта

09.02.05 Прикладная информатика (по отраслям)

38.02.07 Банковское дело

Прием и подготовка в ГБПОУ НСО «Бердский электромеханический колледж» осуществляется в соответствии с нормативными документами. Колледжем разработаны правила приема, определяющие особенности приема в техникум, которые ежегодно уточняются и корректируются. Правила приема утверждаются директором колледжа, создается приемная комиссия. Исходным уровнем образования, принимаемых на обучение студентов является основное общее образование, среднее (полное) общее или начальное профессиональное образование.

Зачисление студентов в колледж проводится по конкурсу аттестатов. Набор в бюджетные группы осуществляется согласно плану приема, объема государственного задания, установленного для колледжа.

Профориентационная работа и формирование студенческого контингента в колледж осуществляется на основе анализа рынка образовательных услуг г. Бердска и Новосибирской области, с учетом социального заказа и демографической ситуации.

Созданная в колледже система профориентационной работы, построена таким образом, что помогает школьникам определиться с выбором специальности с учетом их интересов, способностей и потребностей. Работа ведется по двум направлениям:

1. Информационное обеспечение профориентационной деятельности:

- создан фильм о колледже;
- разработаны рекламные буклеты, проспекты, флайеры;
- на официальном сайте колледжа постоянно обновляется информация о студенческой жизни техникума;
- публикуются статьи в СМИ и материалы на телевидении.
- информация о колледже размещена в ежегодных справочниках об образовательных учреждениях. На сайте Минтруда

НСО регулярно публикуются материалы событийного характера.

2. Проведение мероприятий в рамках профориентационной кампании:

- работа творческого объединения студентов «Школа стендистов» для повышения качества предоставления рекламной информации о деятельности колледжа, формирования его благоприятного имиджа во внешней среде;
- активное участие в мероприятиях профориентационной направленности, проводимых областным, районными и городским центрами занятости населения (Ярмарки учебных мест, Дни карьеры, Город мастеров и т.д.);
- проведение Дней открытых дверей;
- проведение мастер-классов «Выбор профессии. Шаги к успеху» со школьниками города;
- проведение экскурсий в лаборатории, мастерские колледжа для школьников и их родителей;
- проведение индивидуальных консультаций для школьников по вопросам профориентации и самоопределения.

Вывод:

Комплекс, разработанных в колледже, мероприятий, направленных на повышение качества отбора абитуриентов, позволяет обеспечивать план приёма на обучение за счёт средств областного бюджета, поддерживать конкурс для абитуриентов, поступающих на бюджетной основе. Для большего притока абитуриентов, необходимо ориентироваться на районы области, которые не были охвачены в предыдущие годы.

Контрольные цифры приема в ГБПОУ НСО «Бердский электромеханический колледж», утверждаемые учредителем и фиксируемые в государственном задании, представлены в таблице за последние три года:

| Код | Наименование специальности | 2012 | | 2013 | | 2014 | |
|---------------|--|--------------------------------------|---|--------------------------------------|---|--------------------------------------|---|
| | | на базе основного общего образования | на базе среднего (полного) общего образования | на базе основного общего образования | на базе среднего (полного) общего образования | на базе основного общего образования | на базе среднего (полного) общего образования |
| 13.02.11 | Техническая эксплуатация и обслуживание электрического и электромеханического оборудования (по отраслям) | 25 | - | 25 | - | 25 | - |
| 15.02.08 | Технология машиностроения | 50 | - | 25 | - | 25 | - |
| 23.02.03 | Техническое обслуживание и ремонт автомобильного транспорта | - | 25 | - | 25 | - | 25 |
| 11.02.02 | Техническое обслуживание и ремонт радиоэлектронной техники (по отраслям) | 25 | - | 25 | - | 25 | - |
| 09.02.05 | Прикладная информатика (по отраслям) | - | - | - | - | - | - |
| 38.02.07 | Банковское дело | - | - | - | - | - | - |
| Всего: | | 100 | 25 | 75 | 25 | 75 | 25 |

Вывод: за последние три года, 2012-2014 гг., колледж на 100% выполнял контрольные цифры приема.

Организация всех видов практик

Практика имеет целью комплексное освоение студентами всех видов профессиональной деятельности по специальности СПО, приобретение необходимых умений и опыта практической работы студентами по специальности. Практика для получения первичных профессиональных навыков направлена на формирование у студентов практических профессиональных умений, приобретение первоначального практического опыта, опыта начальной профессиональной деятельности по избранной специальности. Практика по профилю специальности направлена на закрепление, расширение углубление и систематизацию знаний, полученных при изучении специальных дисциплин на основе изучения деятельности конкретной организации, приобретение практического опыта.

Преддипломная практика направлена на углубление студентом первоначального профессионального опыта, проверку его готовности к самостоятельной трудовой деятельности, а также на подготовку к выполнению выпускной квалификационной работы (дипломного проекта или дипломной работы) в организациях различных организационно-правовых форм.

Содержание практики определяется требованиями к результатам обучения в соответствии с ФГОС СПО, рабочими программами практик. По каждой специальности СПО разрабатываются единые рабочие программы всех видов практик в целом по специальности в соответствии с шаблоном рабочей программы, разрабатываемым колледжем самостоятельно. В состав рабочей программы практики входят программы практик по получению первичных навыков, по профилю специальности и преддипломной.

Практика по получению первичных навыков проводится в форме:

- уроков производственного обучения;
- практических занятий;
- производственной деятельности по изготовлению студентами в учебно-производственных мастерских наглядных пособий, технических средств обучения, и другой продукции, технология изготовления которой отвечает требованиям программы практики.

При проведении учебной практики группа может делиться на подгруппы численностью не менее 8 человек – по количеству рабочих мест.

Учебная практика может быть направлена на освоение рабочей профессии в соответствии с ФГОС СПО по специальности.

Сроки проведения практики

Сроки проведения практики устанавливаются колледжем в соответствии с ОПОП СПО.

Преддипломная практика проводится непрерывно после освоения учебной практики и практики по профилю специальности, после последней сессии и реализуется по направлению специальности. Обязательная учебная нагрузка обучающихся при прохождении преддипломной практики составляет 36 часов в неделю.

Продолжительность рабочего дня студентов:

- при прохождении практики для получения первичных профессиональных умений и навыков, не связанной с выполнением производительного труда составляет 36 академических часов в неделю независимо от возраста студентов;
- при прохождении практики по профилю специальности и преддипломной для студентов в возрасте от 16 до 18 лет – не более 36 часов в неделю, в возрасте от 18 лет и старше – не более 40 часов в неделю.

Сроки проведения практики устанавливаются техникумом с учетом возможностей учебно-производственной базы мастерских, наличия рабочих мест в организации по месту прохождения практики.

Базы практического обучения:

Учебная практика проводится в учебно-производственных мастерских, учебных лабораториях колледжа.

Учебная практика может также проводиться в организациях на основе договоров между организацией и образовательным учреждением.

По специальности «Технология машиностроения»:

- в учебно-производственных мастерских колледжа;
- в лаборатории информационных технологий в профессиональной деятельности.

По специальности «Техническое обслуживание и ремонт автомобильного транспорта»:

- в учебно-производственных мастерских колледжа,

– в организациях, специфика работы которых соответствует программе прохождения практики.

По специальности «Техническое обслуживание и ремонт радиоэлектронной техники»:

– в учебно-производственных мастерских колледжа,

– в лаборатории ЭРИ.

По специальности «Техническая эксплуатация и обслуживание электрического и электромеханического оборудования»:

– в учебно-производственных мастерских колледжа.

Практика по профилю специальности и преддипломная проводятся в организациях, направление деятельности которых соответствует профилю подготовки обучающихся на основе прямых договоров, заключаемых между колледжем и этими организациями. При этом согласовываются сроки, объекты практики, количество рабочих мест, организационные формы работы студентов на производстве по всем этапам практики, особенности руководства и контроля над работой практикантов.

Сведения о местах проведения практик по ООП специальности **Технология машиностроения**

| Наименование вида практики в соответствии с учебным планом | Место проведения практики |
|--|---------------------------------|
| По профилю специальности | ОАО «БЭМЗ», г.Бердск |
| | ООО «Вега-Инструмент», г.Бердск |
| | ООО «Элтехпром», г.Бердск |
| | ООО «Прим-39», г.Бердск |
| | ООО «Оскар», г.Бердск |
| Преддипломная | ОАО «БЭМЗ», г.Бердск |
| | ОАО «15ЦАРЗ», г.Новосибирск |

Сведения о местах проведения практик по ООП специальности
Техническое обслуживание и ремонт автомобильного транспорта

| Наименование вида практики в соответствии с учебным планом | Место проведения практики |
|--|-----------------------------|
| По профилю специальности | ОАО «БЭМЗ», г.Бердск |
| | ОАО «15ЦАРЗ», г.Новосибирск |
| | ОАО «БХК», г.Бердск |
| Преддипломная | ОАО «БЭМЗ», г.Бердск |
| | ОАО «15ЦАРЗ», г.Новосибирск |
| | ОАО «БХК», г.Бердск |

Сведения о местах проведения практик по ООП специальности

Техническая эксплуатация и обслуживание электрического и электромеханического оборудования

| Наименование вида практики в соответствии с учебным планом | Место проведения практики |
|--|-----------------------------|
| По профилю специальности | ОАО «БЭМЗ», г.Бердск |
| | ООО «СЛК», г.Новосибирск |
| | ЗАО «ЭПМ-НОВЭЗ», р.П.Линево |
| | ТГК-1, г.Бердск |
| Преддипломная (квалификационная) | ОАО «БЭМЗ», г.Бердск |

Сведения о местах проведения практик по ООП специальности

Техническое обслуживание и ремонт радиоэлектронной техники

| Наименование вида практики в соответствии с учебным планом | Место проведения практики |
|--|---------------------------------|
| По профилю специальности | ИЯФ СО РАН, г.Новосибирск |
| | ЗАО «ЭПМ-НОВЭЗ», р.П.Линево |
| | ОАО «НИИЭП», г.Новосибирск |
| | ЗАО «Проманалитприбор» г.Бердск |
| Стажировка (квалификационная) | ИЯР СО РАН г.Новосибирск |
| | ОАО «НИИЭП» г.Новосибирск |
| | ЗАО «СИБЕЛ» г.Новосибирск |

В период прохождения практики с момента зачисления студентов на них распространяются требования охраны труда и правила внутреннего распорядка, действующие в организации, а также трудовое законодательство, в том числе в части государственного социального страхования.

Ответственные за организацию и проведение практик

В организации и проведении практики участвуют: колледж и организации.

Колледж:

- планирует и утверждает в учебном плане все виды и этапы практики в соответствии с ОПОП СПО с учетом договоров с организациями; заключает договоры на организацию и проведение практики;
- разрабатывает и согласовывает с организациями программу, содержание и планируемые результаты практики;
- осуществляет руководство практикой;
- контролирует реализацию программы и условия проведения практики организациями, в том числе требования охраны труда, безопасности жизнедеятельности и пожарной безопасности в соответствии с правилами и нормами, в том числе отраслевыми;
- формирует группы в случае применения групповых форм проведения практики;

- совместно с организациями, участвующими в организации и проведении практики, организует процедуру оценки общих и профессиональных компетенций студента, освоенных им в ходе прохождения практики;
- разрабатывает и согласовывает с организациями формы отчетности и оценочный материал прохождения практики.

Организации, участвующие в проведении практики:

- заключают договоры на организацию и проведение практики;
- согласовывают программу практики, планируемые результаты практики, задание на практику;
- предоставляют рабочие места практикантам, назначают руководителей практики от организации, определяют наставников;
- участвуют в организации и оценке результатов освоения общих и профессиональных компетенций, полученных в период прохождения практики;
- участвуют в формировании оценочного материала для оценки общих и профессиональных компетенций, освоенных студентами в период прохождения практики;
- обеспечивают безопасные условия прохождения практики студентами, отвечающие санитарным правилам и требованиям охраны труда;
- проводят инструктаж студентов по ознакомлению с требованиями охраны труда и техники безопасности в организации.

Студенты, осваивающие ОПОП СПО в период прохождения практики в организациях:

- полностью выполняют задания, предусмотренные программами практики;
- соблюдают действующие в организациях правила внутреннего трудового распорядка;
- строго соблюдают требования охраны труда и пожарной безопасности.

Подведение итогов практики

Формой промежуточной аттестации по учебной и производственной практике является дифференцированный зачет.

Результаты практики определяются программами практики, разрабатываемыми колледжем совместно с организациями. Формой отчетности студентов по итогам практики по профилю специальности и по преддипломной практике является Дневник-отчет. Результаты прохождения практики представляются студентом в образовательное учреждение и учитываются при итоговой аттестации. Оценка по итогам учебной практики выставляется на основании данных аттестационного листа с указанием видов работ, выполненных обучающимся во время практики, их объема, качества выполнения. Аттестация по итогам производственной практики проводится на основании результатов, подтверждаемых документами соответствующих организаций: характеристика профессиональной деятельности обучающегося во время производственной практики с указанием видов работ, выполненных обучающимся во время практики, их объема, качества выполнения; отзыва руководителей практики. Оценка практики приравнивается к оценкам теоретического обучения и учитывается при подведении итогов общей успеваемости студентов. Студенты, не выполнившие без уважительной причины требования программы практики по профилю специальности или получившие отрицательную оценку, могут быть отчислены, как имеющие академическую задолженность. В случаях уважительной причины студенты направляются на практику повторно, в свободное от учебы время.

Система социального партнерства

Социальное партнерство, восстановление и укрепление связей с предприятиями открывает для колледжа дополнительные возможности – это владение информацией о рынке труда, о текущих и перспективных потребностях предприятий области в специалистах среднего звена, а также получение заказов от работодателей на подготовку кадров. Колледж по праву гордится сложившимися традициями в области социального партнерства с работодателями ОАО «БЭМЗ», ОАО «15ЦАРЗ», ООО «СЛК», ОАО «НИИЭП», которые имеют экономическую заинтересованность в выпускниках колледжа. Колледж вовлекает работодателей в процесс улучшения качества подготовки. Студенты проходят на предприятиях производственную и преддипломную практику. Специалисты предприятий организуют экскурсии в производственные цеха. Ведущие специалисты консультируют студентов при разработке дипломных проектов, проводят их рецензирование, принимают участие в работе Государственных аттестационных комиссий. В целях развития практико-ориентированного обучения и усиления материальной поддержки в период практик некоторые студенты получают реальную зарплату от работодателей.

Основные направления взаимодействия колледжа и работодателей таковы:

- выявление потребностей предприятий в подготовке специалистов, выявление потребностей в открытии новых специальностей;
- заключение договорных отношений и выполнение заказа работодателей на подготовку кадров;
- изучение требований работодателей к качеству подготовки специалистов;
- разработка основных профессиональных образовательных программ с учетом требований работодателей к уровню подготовки выпускника; определение содержания ОПОП в соответствии с потребностями рынка труда;
- реализация требований работодателей во время проведения теоретического и практического обучения студентов;
- планирование и реализация производственной практики, создание на предприятиях базы для проведения учебной и производственной практик;
- организация стажировок педагогических работников и мастеров производственного обучения на предприятиях;
- повышение квалификации, подготовка и переподготовка сотрудников предприятий по заявкам работодателей;
- профориентационная работа;
- организация совместных социальных и коммерческих проектов (профессиональных конкурсов, конференций, ярмарок, выставок);
- различные формы материальной помощи колледжу со стороны предприятий;
- участие работодателей в работе ГАК при проведении ИГА выпускников ОУ;
- трудоустройство выпускников колледжа.

Вывод:

Накопленный опыт работы колледжа в рамках социального партнерства помогает совершенствовать качество подготовки выпускников. Необходимо продолжить работу с работодателями по заключению договоров на подготовку специалистов.

СВЕДЕНИЯ ПО УЧЕБНО-МЕТОДИЧЕСКОЙ РАБОТЕ, ВЫПОЛНЕННОЙ ПРЕПОДАВАТЕЛЬСКИМ СОСТАВОМ КОЛЛЕДЖА

| Год издания | Вид работы | Кем рекомендованы | Количество | Общий объем в печатных листах ¹ |
|-------------|--------------------------------|--|------------|--|
| 2014 | Методические пособия | Учебно-методическим объединением, учебно-методическим советом вне учреждения | - | - |
| | | Учебным, педагогическим, методическим советами учреждения | - | - |
| | Учебно-методические разработки | Учебно-методическим объединением, учебно-методическим советом вне учреждения | - | - |
| | | Учебным, педагогическим, методическим советами учреждения | 18 | 45 |

По всем учебным дисциплинам рабочего учебного плана имеются рабочие программы учебных дисциплин. Деятельность преподавателей колледжа по созданию учебно-методических комплексов по дисциплинам специальности организуется на основе «Положение о порядке формирования основных образовательных программ на основе ФГОС СПО», Положения «О временных руководящих методических материалах по созданию учебно-методического комплекса для подготовки специалистов по ФГОС СПО». УМК созданы по всем компонентам ОПОП специальностей, и в основном по составу и качеству входящих в комплект УМК документов, соответствуют требованиям данного положения.

Рабочая программа учебной дисциплины регламентирует деятельность преподавателей и студентов в ходе образовательного процесса по конкретной дисциплине.

Для организации и обеспечения качества учебного процесса в колледже существует учебно-учетная документация, которая не противоречит государственным требованиям и внутренним нормативно-правовым актам.

На основании рабочих учебных планов ежегодно разрабатывается и утверждается общий график учебного процесса колледжа. В соответствии с рабочими учебными планами и графиками учебного процесса формируется расписание занятий с учётом недельной аудиторной нагрузки студентов очного отделения обязательными учебными занятиями 36 часов в неделю, максимальная нагрузка – 54 часа с помощью программного обеспечения «1С: Колледж», позволяющего автоматизировать деятельность учебной части. Расписание занятий составляется на каждый семестр в учебном году по двухнедельному учебному циклу (четная/нечетная недели) в соответствии с рабочими учебными планами, графиками учебных процессов. Оно содержит сведения о номерах учебных групп, наименовании учебных дисциплин, днях недели, времени, месте проведения занятий. Коррекция расписания осуществляется в случае болезни, командировки преподавателя (-ей). Академический час соответствует нормативным требованиям (45 минут) с перерывом между парами 10 минут, между часами пары – 10 минут. Занятия проходят в одну смену. В режиме учебного дня предусмотрен обеденный перерыв (40 минут). Начало учебного года на очном отделении – 1 сентября.

¹ 1 печатный лист – это 16 страниц формата А4 или 32 страницы формата А5

Контроль выполнения рабочих планов учебного процесса по группам возложен на учебную часть. Ежемесячно производится сверка количества проведённых и оставшихся часов рабочего учебного плана для каждого преподавателя с учетом практической составляющей. Заведующие отделениями, кураторы и студенческий актив подводят итоги абсолютной и качественной успеваемости и посещаемости студентов за каждый календарный месяц. В случае неудовлетворительных результатов за месяц у студента (группы студентов) ведется работа по оповещению его (их) родителей (законных представителей).

Вывод:

По всем учебным дисциплинам, МДК в колледже есть рабочие программы, что соответствует требованиям к образовательной деятельности колледжа. Разработанная в колледже учебно-методическая документация соответствует требованиям ФГОС СПО, другой нормативной документацию.

Можно рекомендовать преподавателям колледжа необходимо принимать участие во внешних учебно-методических советах для обсуждения своих разработанных материалов, а также для приобретения нового ценного опыта.

ПЕРЕЧЕНЬ УЧРЕДИТЕЛЕЙ, ВЕДОМСТВЕННАЯ ПРИНАДЛЕЖНОСТЬ

| № п/п | Полное наименование учредителя по Уставу для юридических лиц | Адрес | Международный телефонный код | Контактные телефоны | Адрес электронной почты | Сайт учредителя |
|-------|---|---|------------------------------|---------------------|-------------------------|---|
| 1 | Департамент имущества и земельных отношений Новосибирской области | 630011, г.Новосибирск, ул. Красный проспект, д.18 | 383 | 2239526 | dgi@dgi.nso.ru | http://dizo.nso.ru |
| 2 | Министерство труда, занятости и трудовых ресурсов Новосибирской области | 630004, г.Новосибирск, ул. Ленина, д.28 | 383 | 2227250 | chpg@mintrud.nso.ru | http://mintrud.nso.ru |

ИНФОРМАЦИОННОЕ ОБСЛУЖИВАНИЕ

| № п/п | Наименование показателей | Данные |
|----------|---|---------------|
| 1. | Количество посадочных мест в библиотеке: | 60 |
| 2. | Общее количество экземпляров учебно-методической литературы в библиотеке: | 20844 |
| | в том числе количество новой (не старше 5 лет) учебно-методической литературы: | 4760 |
| | в том числе количество обязательной учебно-методической литературы: | 9025 |
| 5. | Наличие в колледже подключения к сети Internet (да/нет): | да |
| | скорость подключения: | 2 Мбит/сек |
| 2 | Наличие в колледже единой вычислительной сети (да/нет): | да |
| 6. | Количество Internet – серверов (если имеются): | 2 |
| 7. | Количество локальных сетей в колледже: | 1 |
| 8. | Количество терминалов, с которых имеется доступ к сети Internet: | 115 |
| 9. | Количество единиц вычислительной техники (компьютеров): | - |
| | всего: | 117 |
| | из них используется в учебном процессе: | 99 |
| 12. | Количество единиц IBM PC – совместимых компьютеров: | - |
| | всего: | 117 |
| | из них с процессором Pentium-II и выше: | 117 |
| | из них с двухъядерными процессорами или двумя и более процессорами с тактовой частотой более 1 ГГц: | 70 |
| | приобретено за последний год: | 0 |
| | пригодных для тестирования студентов в режиме on-line: | 22 |
| | пригодных для тестирования студентов в режиме off-line: | 53 |
| 19. | Количество компьютерных классов: | - |
| | всего: | 5 |
| | оборудованных мультимедиа проекторами: | 2 |
| 22. | Средства, выделяемые на приобретение литературы (руб.): | - |
| | всего: | 50 063,95 |
| | учебно-методической: | 50 063,95 |
| | научной: | 0 |
| | периодических изданий: | 0 |
| 7 | Стоимость основных средств: | - |
| | общая стоимость: | 35 898 545,34 |
| | стоимость вычислительной техники: | 3 849 446,14 |
| | стоимость машин и другого оборудования: | 7 769 929,36 |
| | стоимость оборудования, используемого в учебном процессе: | 4 948 255,49 |

По состоянию на 2014 год учебный процесс обеспечен следующим образом:

Количество компьютерных классов - 5
Количество компьютеров в классах - 53

В двух компьютерных классах размещено мультимедийное оборудование: проекторы, интерактивная доска, проекционный экран.

Компьютерные классы используются для проведения занятий по дисциплинам:

- информатика;
- информационные технологии;
- компьютерная графика;
- базы данных;
- операционные системы и среды;
- инженерная графика;
- основы компьютерного моделирования;
- основы автоматизированного проектирования и технической документации;
- разработка, внедрение и адаптация программного обеспечения отраслевой направленности;
- расчет электросхем на ПК.

Во всех компьютерных классах, с каждого ПК возможен выход в Интернет. Доступ к Интернет-ресурсам предоставляется по предварительной заявке преподавателя в отдел ИТ.

В библиотеке имеется алфавитный и систематический каталог, систематическая картотека, что помогает оперативно и качественно обслуживать пользователей библиотеки. Учебный фонд основной учебной литературы формируется по дисциплинам общеобразовательной и профессиональной подготовки в соответствии с перечнем учебных изданий, рекомендованных Министерством образования Российской Федерации. Формируется электронный банк данных на учебную литературу.

Следовательно, можно сделать вывод, что в колледже достаточное внимание уделяется организации внеаудиторной самостоятельной и творческой работе обучающихся. В учебном процессе используется вычислительная техника и новые информационные технологии.

НАЛИЧИЕ И ИСПОЛЬЗОВАНИЕ ПЛОЩАДЕЙ ЗДАНИЙ (В КВАДРАТНЫХ МЕТРАХ)

| Категории площадей | В оперативном управлении | Арендованная на 5 и более лет | Сданная в аренду |
|---|--------------------------|-------------------------------|------------------|
| Общая | 8185,5 | - | - |
| Учебно-лабораторная | 5306,7 | - | - |
| Пункты общественного питания | 9,3 | - | 9,3 |
| Спортзалы и другие крытые спортивные сооружения | 561,6 | - | - |

СОЦИАЛЬНАЯ ИНФРАСТРУКТУРА

1. Предприятия общественного питания (ПОП): 0

– Организация питания студентов и сотрудников колледжа (буфет) в здании учреждения. ООО «Санаторий Рассвет», договор аренды нежилых помещений от 12.02.2015 № 29/15. Срок действия до 30.06.2015. Число посадочных мест – 16.

– Договор о сотрудничестве от 29.08.2013 ИП Геворгян. Обеспечение обслуживания студентов и сотрудников колледжа в учебные дни вне основной очереди, в обеденный перерыв с 12-00 до 12-30. Срок действия до 30.06.2018. Число посадочных мест – 70.;

– Оказание услуг по организации питания на льготных условиях детям из малоимущих семей и лицам с ограниченными возможностями здоровья в здании учреждения ООО «Санаторий Рассвет». Договор о сотрудничестве от 10.02.2015 №08/15 Действует до 31.12.2015. Посадочных мест - 40

– число посадочных мест в ПОП колледжа: 0

2. наличие пунктов медицинского обслуживания в колледже (да/нет): да

**ДОСТИЖЕНИЯ ОБУЧАЮЩИХСЯ ВО ВСЕРОССИЙСКИХ И ОБЛАСТНЫХ
МЕРОПРИЯТИЯХ ПРОФЕССИОНАЛЬНОГО МАСТЕРСТВА, НАУЧНО-
ПРАКТИЧЕСКИХ КОНФЕРЕНЦИЯХ, ОЛИМПИАДАХ ПО ДИСЦИПЛИНЕ (МОДУЛЮ)
В 2014 г.**

| № п/п | Наименование мероприятия | Результат |
|--------------|---|-------------------|
| 1. | Региональный конкурс по начертательной геометрии, инженерной и компьютерной графике | 3 место |
| 2. | Региональная олимпиада по специальности 190631 Техническое обслуживание и ремонт автомобильного транспорта | 2 командное место |
| 3. | Межрегиональная студенческая научно-практическая конференция «Приборостроение и информационные технологии» | 2 место |
| 4. | Межрегиональная студенческая научно-практическая конференция, посвященная 55-летию Омского НИИ приборостроения. | 1 место |
| 5. | Межрегиональная студенческая научно-практическая конференция «Молодежь Сибири – XXI века» | 1 место |
| 6. | Областная студенческая научно-практическая конференция «Техно-Вектор» | 3 место |
| 7. | Областной фестиваль художественного творчества «Я вхожу в мир искусств» | 2 место |
| 8. | Областной этап федерального проекта «Великая забытая война» | 3 место |

Кроме побед региональных и областных мероприятий, в 2014 году ГБПОУ НСО «Бердский электро-механический колледж» принял участие в мероприятиях разного уровня, а именно:

23.01.14 - участие в образовательном семинаре открытого регионального молодежного движения " Команда развития региона" на базе БПТ

27.01.14 - 31.01.14 - благотворительная акция "Помощь приюту "Надежда" - бездомным животным; - участие в областной научно-методической конференции "Патриотическое воспитание в образовательном учреждении: достижения, проблемы и перспективы"

15.02.14 - участие в Ярмарке вакансий учебных мест совместно с ЦЗН г. Бердска

18.02.14 - участие в областных соревнованиях по лыжным гонкам

28.02.14 - участие в смотре - конкурсе студенческих отрядов правопорядка

26.02.-27.02.14 - проведение военно - спортивной игры "Зарница", памяти выпускников колледжа, погибших в горячих точках; городские соревнования по баскетболу среди ССУЗов – 2 место; Участие в городском конкурсе патриотической песни «Я люблю тебя, Россия» 1 место

20.03.14 - конкурс "Лучший по профессии"(специальность 210414);

27.03. 14 - участие в городском фестивале студенческого творчества "Студенческая весна в Сибири"

09.04.14 - Участие в интеллектуальной игре "Моя область - Новосибирская" в ГБОУ ДОД НСО "Центр культуры учащейся молодежи" г. Новосибирск .;

В апреле 2014 года сборная колледжа в составе Паско Максима, Шаблицкого Евгения, Майдунова Никиты, Еременко Артема и Белова Михаила принимала участие в областной интеллектуальной игре «Наша область – Новосибирская» и вошла в «десятку» сильнейших.

23.04.14 - областной фестиваль иностранных языков "Диалог культур"

21.04.14 - 26.04.14 - весенняя неделя добра - диплом признательности

01.05.14 - участие в учении поисково - спасательного отряда " Liza Alert"

07.05.2014 - участие в городской легкоатлетической эстафете к Дню Победы 2 место

09.05.2014 - участие во Всероссийской акции "Бессмертный полк" - 31 чел; легкоатлетическая эстафета посвященная Дню Победы – 2 место

16-17.05.2014 - участие в городской военно - спортивной игре "Зарница" – 2 место; 21.05.2014 - проведение учебных сборов с допризывной молодежью - 75 чел.; участие во Всероссийской акции "Бессмертный полк"; возложение цветов на Мемориале славы;

29.05.2013 - городская военно-спортивная игра "Зарница" памяти Героя России капитана Игоря Лелюха. - 2 место

Также прошли зональные соревнования в зачет 58 областной спартакиады среди учебных заведений:

1 место

баскетбол юноши

3 место

баскетбол девушки

2 место

н/теннис юноши

3 место

н/теннис девушки

3 место

волейбол юноши, девушки

ВОСТРЕБОВАННОСТЬ ВЫПУСКНИКОВ

| № п/п | Код и наименование специальности | Количество выпускников (чел.) | Трудоустроено (чел.) | | Призваны в ряды РА (чел.) | Продолжают обучение (чел.) | Не трудоустроены (чел.) |
|---------------|--|-------------------------------|----------------------|-------------------------|---------------------------|----------------------------|-------------------------|
| | | | всего | в т.ч. по специальности | | | |
| 1. | 140613 «Техническая эксплуатация и обслуживание электрического и электромеханического оборудования (по отраслям)» | 19 | 16 | 14 | 1 | 1 | 1 |
| 2. | 151001 «Технология машиностроения» | 19 | 15 | 13 | 4 | 0 | 0 |
| 3. | 190604 «Техническое обслуживание и ремонт автомобильного транспорта» | 13 | 12 | 12 | 0 | 1 | 0 |
| 4. | 210308 «Техническое обслуживание и ремонт радиоэлектронной техники (по отраслям)» | 18 | 12 | 11 | 4 | 2 | 0 |
| Итого: | | 69 | 55 | 50 | 9 | 4 | 1 |

Для повышения конкурентоспособности выпускников на рынке труда посредством информационного, консультационного и методического сопровождения процесса поиска работы и эффективного трудоустройства в колледже создана Служба содействия трудоустройству выпускников. На официальном сайте в специальном разделе, посвященном работе службы, потенциальным работодателям предоставлена возможность оформить заявку на имеющуюся вакансию, проанализировать мониторинг трудоустройства выпускников. Ведется журнал работы с заявками работодателей. Студенты и выпускники колледжа могут получить актуальную информацию по вопросам трудоустройства: ссылки на источники информации о вакансиях, информацию о мероприятиях Центров занятости населения по вопросам трудоустройства, методическую помощь в написании резюме, прохождении собеседования.

В целях формирования эффективного поведения на рынке труда в основные образовательные программы по специальностям введена дисциплина «Выпускник в условиях рынка». Колледж работает в тесной связи с Городским центром занятости населения г.Бердска. Реализуются следующие направления взаимодействия с центром:

- профессиональное информирование студентов выпускных курсов и выпускников о ситуации в области спроса и предложения на рынке труда, перспективами развития видов деятельности,
- ознакомление студентов с характером работы по специальностям, условиями и оплатой труда, профессиональными учебными заведениями и центрами подготовки и переподготовки, повышения квалификации персонала,
- профессиональное тестирование, консультирование;
- проведение ярмарок вакансий, встреч с работниками Центра занятости;

– предоставление колледжу методических разработок по вопросам профориентации и содействию трудоустройству выпускников.

Студенты и преподаватели техникума регулярно участвуют в круглых столах с работодателями, экскурсиях на предприятия. Совместно с Центром занятости населения г. Бердска ежегодно для студентов выпускных групп проводятся семинары «Государственная поддержка предпринимательства», «Государственная поддержка работающей молодежи». Инициативные группы студентов под руководством преподавателей участвуют в конкурсах социально-значимых проектов с целью создания комфортных стартовых условий для выпускников на рынке труда. Для определения соответствия образовательных результатов выпускников техникума актуальному состоянию и перспективам развития современной экономики проводится мониторинг занятости выпускников. Состояние трудоустройства выпускников ведется в журнале учета выпускников.

Вывод:

Продолжить работу по поиску новых работодателей для будущих выпускников. Продолжить работу с работодателями в рамках целевого обучения для будущего 100% трудоустройства выпускников.

КАЧЕСТВО МАТЕРИАЛЬНО-ТЕХНИЧЕСКОЙ БАЗЫ

Для проведения теоретических и практических занятий оборудовано 45 учебных кабинетов и лабораторий.

Оснащенность учебных кабинетов, лабораторий приведена в паспортах учебных кабинетов. Обеспечение образовательного процесса оборудованными учебными кабинетами, объектами для проведения практических занятий представлены в таблицах ниже.

Сведения об обеспеченности образовательного процесса специализированным
и лабораторным оборудованием специальность

Техническое обслуживание и ремонт автомобильного транспорта

| № п/п | Наименование специализированных аудиторий, кабинетов, лабораторий и пр. с перечнем основного оборудования. | Наименование оборудования, приборов и т.п. (их кол-во) |
|-----------------|--|--|
| 1 | 2 | 3 |
| Кабинеты | | |
| 1 | Информатики | Лаб. 315,317. Intel(R) Core(TM) 2Duo CPU 2,41ГГц, 0,97Гб ОЗУ E4600 @ 2,40GHz Сетевые платы Realtek RTL8168/8111 PCI-E Gigabit Ethernet NIC Видео адаптеры Intel(R) G965 Express Chipset Family Принтер ML-1250, черно-белый Сканер Epson |
| 2 | Инженерной графики | Каб.311,312 Оборудованы чертежными столами, плакатами, макетами. Обеспечены справочно-нормативными документами. Разработаны методические описания. |
| 3 | Правил и безопасности дорожного движения | Каб. ПДД Обеспечены картами, макетами, разводками. Методическими описаниями, плакатами |
| 4 | Экономики и менеджмента | Каб.105 Обеспечены методическими описаниями, нормативной литературой |
| 5 | Охраны труда | Каб. 209. Обеспечены нормативными документами, экозащитными установками. |
| 6 | Устройства автомобилей | Лаб. автомобилей и двигателей, каб. 107 . Автомобили ГАЗ-31105, ВАЗ 2102, двигатели ВАЗ 2101, ГАЗ 2410, ГАЗ 53, узлы автомобилей, макеты, Стенд С3- М, Стенд двигателя М407 Коробка передач Макет ТНВД Макет рулевого управления Макет сцепления Макет сцепления Макет топливного насоса Передний мост ГАЗ-24 Прибор контроля выхлопных газов Рулевой механизм Стенд газораспределительного механизма |

| | | |
|--------------------|--|--|
| | | <p>Стенд фильтровой тонкой очистки Стенд цилиндра поршневой группы Стенд ЭО-М Автотестер М 830 Прибор проверки якорей Комплект для проверки и очистки свечей Э-203 Прибор проверки спидометра Блок стабилизации 36В*40А Прибор проверки фар Мегометр Осциллограф контр. зажигания С1-48 Узлы электрооборудования автомобилей, Стенд ДВС</p> |
| 7 | Технического обслуживания автомобилей, Ремонта автомобилей | <p>Лаб. ТО и ремонта автомобилей, каб 107 Автомобили ГАЗ-31105, ВАЗ 2102 Двигатель ВАЗ 2101. Двигатель ГАЗ 53. Газовый анализатор ИНФРАКАР 08.01. Автотестер К484 Компрессорно - вакуумная установка диагностики ДВС Приспособление для регулировки клапанов Индикатор часового типа б/у Стенд по исследованию насосов Стенд для проверки и регулировки диз. форсунок М 106 Комплект для проверки и очистки свечей Э-203 Осциллограф компьютерный РС Автотестер М 830 Кран гидравлический 2т (25-2000мм) Кантователь двигателя 0,5т Кантователь двигателя 0,3т Компрессометр для дизельных двигателей HS-1020А Тестер давления топлива HS-1011 Домкрат подкатной Домкрат механический Линейка развал.схожд. Компрессометр Детали ремонтного фонда Стойка магнитная Штангенрейсмас Микрометр МК-75 Нутромер НИ 50 Нутромер НИ 35 Нутромер НИ 18 Линейка лекальная Скоба измерительная</p> |
| Лаборатории | | |
| 8 | Технической механики | <p>Каб. 028. Обеспечены материально и методически (лабораторные стенды, мерительный инструмент). Разработаны методические описания.</p> |
| 9 | Электротехники и электроники | <p>Каб. 022. 15 рабочих мест Столы ЛЭС, методические описания</p> |
| 10 | Материаловедения | <p>Каб. 028.</p> |

| | | |
|----|---|--|
| | | Разработан лабораторный практикум. Обеспечены термопечами «СНОЛ», твердомерами, микроскопами |
| 11 | Метрологии, стандартизации и сертификации | Каб. 209 Измерительные инструменты, нормативно-технические документы, описания ко всем работам |
| 12 | Экологии и безопасности жизнедеятельности | Каб. 201 Обеспечены методическими описаниями, нормативной литературой Приборами радиационной и химической защиты |
| 13 | Двигателей внутреннего сгорания | Лаб 037 Стенд ДВС |
| 14 | Электрооборудования автомобилей | Лаб 037 Стенд СЗ М Стенд ЭО-М Автотестер М 830 Прибор проверки якорей Прибор проверки спидометра Блок стабилизации 366x400 Прибор проверки фар Мегометр Осциллограф контр.зажигания С1-48 Узлы электрооборудования автомобилей |
| 15 | Автомобильных эксплуатационных материалов | Лаб 037а Ареометр, мензурки, образцы ГСМ, ЛКМ |
| 16 | Технического обслуживания автомобилей | Лаб 037а Двигатель ГАЗ 53 Газовый анализатор ИНФРАКАР 08.01. Стенд двигат М407 Автотестер К484 Компрессор (вакуумная установка) Приспособление для регулир клапана Индикатор часового типа б/у Стенд по исследованию насосов Стенд для проверки и регул диз форсунок М 106 Комплект для проверки и очист. свечей Э-203 Автотестер М 830 Домкрат подкатной Домкрат механический Линейка развал.схождения Компрессометр |
| 17 | Ремонта автомобилей | Лаб 037 Стойка магнитная Штангенрейсмас Индикатор часового типа б/у Микрометр МК-75 Нутромер НИ 50 Нутромер НИ 35 Нутромер НИ 18 Линейка лекальная Скоба измерит |

Сведения об обеспеченности образовательного процесса специализированным
и лабораторным оборудованием
специальность **Техническое обслуживание и ремонт радиоэлектронной техники**

| № п/п | Наименование специализированных аудиторий, кабинетов, лабораторий и пр. с перечнем основного оборудования. | Наименование оборудования, приборов и т.п. (их кол-во) |
|--------------------|--|--|
| 1 | 2 | 3 |
| Кабинеты | | |
| 1 | Информатики | Лаб. 315,317. Intel(R) Core(TM) 2Duo CPU 2,41ГГц, 0,97Гб ОЗУ E4600 @ 2,40GHz Сетевые платы Realtek RTL8168/8111 PCI-E Gigabit Ethernet NIC Видео адаптеры Intel(R) G965 Express Chipset Family Принтер ML-1250, черно-белый Сканер Epson |
| 2 | Инженерной графики | Каб. 311,312 Обеспечены раздаточным материалом и демонстрационными пособиями |
| 3 | Метрологии, стандартизации и сертификации | Каб.209. Обеспечены методическими описаниями, нормативными документами |
| 4 | Экономики и менеджмента | Каб. 105 Обеспечены образцами документов, методическими описаниями. |
| 5 | Экологии и безопасности жизнедеятельности | Каб 201 Обеспечены образцами документов, методическими описаниями. |
| 6 | Охраны труда | Каб. 209. Обеспечены методическими описаниями, нормативными документами |
| 7 | Электроснабжения отрасли | Каб.302 Обеспечены методическими описаниями, нормативными документами |
| Лаборатории | | |
| 8 | Технической механики и материаловедения | Каб. 028. Обеспечены материально и методически (лабораторные стенды, мерительный инструмент). Разработаны методические описания. Лаб. 026 . Обеспечены методическими описаниями, нормативными документами, демонстрационными пособиями, стендами |
| 9 | Электротехники | Каб.022, каб. 308, лаб 026, лаб 315,317 . Обеспечены нормативными документами и методическими описаниями, лабораторными стендами Стенд по электротехнике Измерительными приборами: Лампа бестеневая с увеличителем 3D Viking VKG-L51 (3D) 11040197 Латр SASSIN TDGC 2-1 Амперметр Д5014 Амперметр Э-525 Э-525 Э537 Ваттметр Д 5004 |

| | | |
|----|---------------------------------|---|
| | | <p>Вольтметр М109/1 Э-532 Э-533 Генератор ГЗ-111 Генератор ГЗ-36 А ГЗ-111 Источник питания ИПС-1 Катушка дроссельная Магазин сопротивления Р-33 Машина постоянного тока Мегомметр Ф 4100 Ф 4101 Микровольтметр ВЗ-57 Мост постоянного тока Р-333 Омметр Щ 34 Осциллограф С1-48Б С1-73 Прибор комбинированный цифр. Щ 4300 Щ 4310 Прибор комбинированный Щ 4310 Тестер М-832 Intel(R) Core(TM) 2Duo CPU 2,41ГГц, 0,97Гб ОЗУ E4600 @ 2,40GHz Сетевые платы Realtek RTL8168/8111 PCI-E Gigabit Ethernet NIC Видео адаптеры Intel(R) G965 Express Chipset Family</p> |
| 10 | Электронной техники | <p>лаб 026, каб 315,317 Обеспечены нормативными документами и методическими описаниями. Обеспечены методическими описаниями, лабораторными стендами, В7-22А-8шт В7-27А -4 шт ГЗ-36 -4 шт ГЗ-18 -6 шт Intel(R) Core(TM) 2Duo CPU 2,41ГГц, 0,97Гб ОЗУ E4600 @ 2,40GHz Сетевые платы Realtek RTL8168/8111 PCI-E Gigabit Ethernet NIC Видео адаптеры Intel(R) G965 Express Chipset Family</p> |
| 11 | Электрических машин и аппаратов | <p>Каб. 303 Обеспечен стендами: Лабораторный стенд СИПМ-3 7шт. Макеты двигателей 4А 6шт. Макеты двигателей КД-25 7шт. Приборами: Стробохрометр 2ТСТ-32-15с 6шт. Вольтметр В7-16 Фильтр ВАКС 275\30 Преобразователь ВАКС 275\30 Агрегат питания АМ-1016 Милливольтметр ВЗ-38 Ваттметр Д 5004 7шт. Амперметр ДЭ-513 10шт. Вольтметр В7-22А 4шт. Осциллограф С1-73 Автомат ИЭК 3п 10А Пакет выключателей ПВ 3-25 Пускатель ПМЛ 1220 1008</p> |

| | | |
|----|---|--|
| | | <p>Пускатель ПМЛ 2100 220В Реле тепловое РТЛ 1007 Обеспечены методическими описаниями</p> |
| 12 | Электрического привода | <p>Каб. 302, Обеспечены образцами документов, методическими описаниями Приборами: Электродвигатель 1,5КВТ 2шт. Электродвигатель тип 4ААМ63А2ПУ3 Электродвигатель тип ДАО-012 Электродвигатель 0,5КВТ Щит вводнораспределительный ВРУ04-2-6 Щит ЩЭ 3302 (учебный стенд) Вольтметр Э8021 2шт. Вольтметр М4200 300В 5шт. Вольтметр М 42100 150В 5шт. Вольтметр М42100 450В Вольтметр М42300 75-0-75В 4шт. Вольтметр М42100 500В 5шт. Милливольтметр М2020 Амперметр Э8021 20А 5шт. Амперметр Э8021 30А 5шт. Амперметр Э8027 5А 6шт. Амперметр М42300 10А 4шт. Амперметр М 42300 50А 5шт. Миллиамперметр М42100 3шт. Омметр М-372 Латр 3шт.</p> |
| 13 | Вычислительной техники | <p>Лаб. 315,317. Обеспечены методическими описаниями. Intel(R) Core(TM) 2Duo CPU 2,41ГГц, 0,97Гб ОЗУ E4600 @ 2,40GHz Сетевые платы Realtek RTL8168/8111 PCI-E Gigabit Ethernet NIC Видео адаптеры Intel(R) G965 Express Chipset Family Принтер ML-1250, черно-белый Сканер Epson</p> |
| 14 | Электрического и электро-механического оборудования отрасли | <p>Каб 301,302 Стенд лабораторный 3шт. Стенд лабораторный для учета потребляемой электроэнергии 2шт. Лабораторный трансформатор ЛАТР-2 Люксметр Ю116 2шт. Электродвигатель 1,5КВТ 2шт. Электродвигатель тип 4ААМ63А2ПУ3 Электродвигатель тип ДАО-012 Электродвигатель 0,5КВТ Щит вводнораспределительный ВРУ04-2-6 Щит ЩЭ 3302 (учебный стенд) Вольтметр Э8021 2шт. Вольтметр М4200 300В 5шт. Вольтметр М 42100 150В 5шт. Вольтметр М42100 450В</p> |

| | | |
|----|--|--|
| | | <p>Вольтметр М42300 75-0-75В 4шт. Вольтметр М42100 500В 5шт. Милливольтметр М2020 Амперметр Э8021 20А 5шт. Амперметр Э8021 30А 5шт. Амперметр Э8027 5А 6шт. Амперметр М42300 10А 4шт. Амперметр М 42300 50А 5шт. Миллиамперметр М42100 3шт. Омметр М-372 Обеспечены методическими описаниями</p> |
| 15 | Технической эксплуатации и обслуживания электрического и электромеханического оборудования | <p>Каб 301,302 Стенды лабораторные 10шт. Лабораторный трансформатор ЛАТР-2 7шт. Электродвигатель 1,5КВТ 2шт. Электродвигатель тип 4ААМ63А2ПУ3 Электродвигатель тип ДАО-012 Электродвигатель 0,5КВТ Щит вводнораспределительный ВРУ04-2-6 Щит ЩЭ 3302 (учебный стенд) Вольтметр Э8021 2шт. Вольтметр М4200 300В 5шт. Вольтметр М 42100 150В 5шт. Вольтметр М42100 450В Вольтметр М42300 75-0-75В 4шт. Вольтметр М42100 500В 5шт. Милливольтметр М2020 Амперметр Э8021 20А 5шт. Амперметр Э8021 30А 5шт. Амперметр Э8027 5А 6шт. Амперметр М42300 10А 4шт. Амперметр М 42300 50А 5шт. Миллиамперметр М42100 3шт. Омметр М-372 Обеспечены методическими описаниями</p> |

Сведения об обеспеченности образовательного процесса специализированным
и лабораторным оборудованием
специальность **Техническая эксплуатация и обслуживание
электротехнического и электромеханического оборудования**

| № п/п | Наименование специализированных аудиторий, кабинетов, лабораторий и пр. с перечнем основного оборудования. | Наименование оборудования, приборов и т.п. (их кол-во) |
|--------------------|--|---|
| 1 | 2 | 3 |
| Кабинеты | | |
| 1 | Информатики | Лаб. 315,317. Intel(R) Core(TM) 2Duo CPU 2,41ГГц, 0,97Гб ОЗУ E4600 @ 2,40GHz Сетевые платы Realtek RTL8168/8111 PCI-E Gigabit Ethernet NIC Видео адаптеры Intel(R) G965 Express Chipset Family Принтер ML-1250, черно-белый Сканер Epson |
| 2 | Инженерной графики | Каб. 311,312 Обеспечены раздаточным материалом и демонстрационными пособиями |
| 3 | Метрологии, стандартизации и сертификации | Каб.209. Обеспечены методическими описаниями, нормативными документами |
| 4 | Экономики и менеджмента | Каб. 105 Обеспечены образцами документов, методическими описаниями. |
| 5 | Экологии и безопасности жизнедеятельности | Каб 201 Обеспечены образцами документов, методическими описаниями. |
| 6 | Охраны труда | Каб. 209. Обеспечены методическими описаниями, нормативными документами |
| 7 | Электроснабжения отрасли | Каб.302 Обеспечены методическими описаниями, нормативными документами |
| Лаборатории | | |
| 8 | Технической механики и материаловедения | Каб. 028. Обеспечены материально и методически (лабораторные стенды, мерительный инструмент). Разработаны методические описания. Лаб. 026 . Обеспечены методическими описаниями, нормативными документами, демонстрационными пособиями, стендами |
| 9 | Электротехники | Каб.022, каб. 308, лаб 026, лаб 315,317 . Обеспечены нормативными документами и методическими описаниями, лабораторными стендами Стенд по электротехнике Измерительными приборами: Лампа бестеневая с увеличителем 3D Viking VKG-L51 |

| | | |
|----|---------------------------------|---|
| | | (3D) 11040197 Латр SASSIN TDGC 2-1 Амперметр Д5014 Амперметр Э-525 Э-525 Э537 Ваттметр Д 5004 Вольтметр М109/1 Э-532 Э-533 Генератор ГЗ-111 Генератор ГЗ-36 А ГЗ-111 Источник питания ИПС-1 Катушка дроссельная Магазин сопротивления Р-33 Машина постоянного тока Мегомметр Ф 4100 Ф 4101 Микровольтметр ВЗ-57 Мост постоянного тока Р-333 Омметр Щ 34 Осциллограф С1-48Б С1-73 Прибор комбинированный цифр. Щ 4300 Щ 4310 Прибор комбинированный Щ 4310 Тестер М-832 Intel(R) Core(TM) 2Duo CPU 2,41ГГц, 0,97Гб ОЗУ E4600 @ 2,40GHz Сетевые платы Realtek RTL8168/8111 PCI-E Gigabit Ethernet NIC Видео адаптеры Intel(R) G965 Express Chipset Family |
| 10 | Электронной техники | лаб 026, каб 315,317 Обеспечены нормативными документами и методическими описаниями. Обеспечены методическими описаниями, лабораторными стендами, В7-22А-8шт В7-27А -4 шт ГЗ-36 -4 шт ГЗ-18 -6 шт Intel(R) Core(TM) 2Duo CPU 2,41ГГц, 0,97Гб ОЗУ E4600 @ 2,40GHz Сетевые платы Realtek RTL8168/8111 PCI-E Gigabit Ethernet NIC Видео адаптеры Intel(R) G965 Express Chipset Family |
| 11 | Электрических машин и аппаратов | Каб. 303 Обеспечен стендами: Лабораторный стенд СИПМ-3 7шт. Макеты двигателей 4А 6шт. Макеты двигателей КД-25 7шт. Приборами: Стработохомер 2ТСТ-32-15с 6шт. Вольтметр В7-16 Фильтр ВАКС 275\30 Преобразователь ВАКС 275\30 |

| | | |
|----|--|--|
| | | <p>Агрегат питания АМ-1016 Милливольтметр В3-38 Ваттметр Д 5004 7шт. Амперметр ДЭ-513 10шт. Вольтметр В7-22А 4шт. Осциллограф С1-73 Автомат ИЭК 3п 10А Пакет выключателей ПВ 3-25 Пускатель ПМЛ 1220 1008 Пускатель ПМЛ 2100 220В Реле тепловое РТЛ 1007 Обеспечены методическими описаниями</p> |
| 12 | Электрического привода | <p>Каб. 302, Обеспечены образцами документов, методическими описаниями Приборами: Электродвигатель 1,5КВТ 2шт. Электродвигатель тип 4ААМ63А2ПУ3 Электродвигатель тип ДАО-012 Электродвигатель 0,5КВТ Щит вводнораспределительный ВРУ04-2-6 Щит ЩЭ 3302 (учебный стенд) Вольтметр Э8021 2шт. Вольтметр М4200 300В 5шт. Вольтметр М 42100 150В 5шт. Вольтметр М42100 450В Вольтметр М42300 75-0-75В 4шт. Вольтметр М42100 500В 5шт. Милливольтметр М2020 Амперметр Э8021 20А 5шт. Амперметр Э8021 30А 5шт. Амперметр Э8027 5А 6шт. Амперметр М42300 10А 4шт. Амперметр М 42300 50А 5шт. Миллиамперметр М42100 3шт. Омметр М-372 Латр 3шт.</p> |
| 13 | Вычислительной техники | <p>Лаб. 315,317. Обеспечены методическими описаниями. Intel(R) Core(TM) 2Duo CPU 2,41ГГц, 0,97Гб ОЗУ Е4600 @ 2,40GHz Сетевые платы Realtek RTL8168/8111 PCI-E Gigabit Ethernet NIC Видео адаптеры Intel(R) G965 Express Chipset Family Принтер ML-1250, черно-белый Сканер Epson</p> |
| 14 | Электрического и электромеханического оборудования от- | <p>Каб 301,302 Стенд лабораторный 3шт.</p> |

| | | |
|----|--|--|
| | расли | <p>Стенд лабораторный для учета потребляемой электроэнергии 2шт. Лабораторный трансформатор ЛАТР-2 Люксметр Ю116 2шт. Электродвигатель 1,5КВТ 2шт. Электродвигатель тип 4ААМ63А2ПУ3 Электродвигатель тип ДАО-012 Электродвигатель 0,5КВТ Щит вводнораспределительный ВРУ04-2-6 Щит ЩЭ 3302 (учебный стенд) Вольтметр Э8021 2шт. Вольтметр М4200 300В 5шт. Вольтметр М 42100 150В 5шт. Вольтметр М42100 450В Вольтметр М42300 75-0-75В 4шт. Вольтметр М42100 500В 5шт. Милливольтметр М2020 Амперметр Э8021 20А 5шт. Амперметр Э8021 30А 5шт. Амперметр Э8027 5А 6шт. Амперметр М42300 10А 4шт. Амперметр М 42300 50А 5шт. Миллиамперметр М42100 3шт. Омметр М-372 Обеспечены методическими описаниями</p> |
| 15 | Технической эксплуатации и обслуживания электрического и электромеханического оборудования | <p>Каб 301,302 Стенды лабораторные 10шт. Лабораторный трансформатор ЛАТР-2 7шт. Электродвигатель 1,5КВТ 2шт. Электродвигатель тип 4ААМ63А2ПУ3 Электродвигатель тип ДАО-012 Электродвигатель 0,5КВТ Щит вводнораспределительный ВРУ04-2-6 Щит ЩЭ 3302 (учебный стенд) Вольтметр Э8021 2шт. Вольтметр М4200 300В 5шт. Вольтметр М 42100 150В 5шт. Вольтметр М42100 450В Вольтметр М42300 75-0-75В 4шт. Вольтметр М42100 500В 5шт. Милливольтметр М2020 Амперметр Э8021 20А 5шт. Амперметр Э8021 30А 5шт. Амперметр Э8027 5А 6шт. Амперметр М42300 10А 4шт. Амперметр М 42300 50А 5шт. Миллиамперметр М42100 3шт. Омметр М-372 Обеспечены методическими описаниями</p> |

Сведения об обеспеченности образовательного процесса специализированным
и лабораторным оборудованием
специальность **Технология машиностроения**

| № п/п | Наименование специализированных аудиторий, кабинетов, лабораторий и пр. с перечнем основного оборудования. | Наименование оборудования, приборов и т.п. (их кол-во) |
|--------------------|--|--|
| 1 | 2 | 3 |
| Кабинеты | | |
| 1 | Информатики и информационных технологий | Каб.317,318 (Инф.техн.) 10 ПЭВМ LCD -17 10 ПЭВМ Pentium 3 Программа для технического моделирования КОМПАС-3D ДемOVERсия графического редактора ТИФЛЕКС Программы для разработки технологических процессов в машиностроении КОМПАС - Автопроект, КОМПАС – Спецификация Power Mill - ПО для создания стратегий механической обработки деталей и управляющих программ.Обеспечены методическими описаниями |
| 2 | Инженерной графики | Каб.311,312 Оборудованы чертежными столами, плакатами, макетами. Обеспечены справочно-нормативными документами. Разработаны методические описания. Каб. 318 11 ПЭВМ Pentium 3 Программы для разработки технологических процессов в машиностроении КОМПАС - Автопроект; КОМПАС - Спецификация Обеспечены методическими описаниями |
| 3 | Экономики отрасли, менеджмента, и правового обеспечения профессиональной деятельности | Каб.105 Обеспечены методическими описаниями, нормативной литературой |
| 4 | Экологических основ природопользования, безопасности жизнедеятельности и охраны труда | Каб. 209. Обеспечены нормативными документами, экозащитными установками. Каб. 201 Обеспечены приборами химической и радиационной защиты, методическими описаниями, нормативной литературой |
| Лаборатории | | |
| 5 | Технической механики | Каб. 028. Обеспечены материально и методически (лабораторные |

| | | |
|----|---|--|
| | | стенды, мерительный инструмент). Разработаны методические описания. |
| 6 | Электротехники и электроники | Каб.022. 15 рабочих мест Столы ЛЭС Обеспечены методическими описаниями, лабораторными стендами, измерительными приборами |
| 7 | Материаловедения | Каб. 028. оснащены термопечами «СНОЛ», твердомерами, шлифовальными машинами, микроскопами. |
| 8 | Метрологии, стандартизации и сертификации | Каб. 209. обеспечены стандартами и измерительными инструментами. |
| 9 | Гидравлических и пневматических систем | Секундомер Динамометр Шаговый гидро-электро привод Стенд гидропроводн. Стенд пневматический Пресс гидравлич. Гидростенд.исследовательский |
| 10 | Процессов формообразования и инструмента | Каб.108 . Обеспечены материально наборами инструментов, угломерами. Обеспечены справочно-нормативными документами. Разработаны методические описания. Наборы металлообрабатывающих инструментов по темам Действующие макеты металлообрабатывающего оборудования Мини-фрезерный станок PROXXON MF70 – 4 шт. |
| 11 | Оборудования машиностроительного производства | Робот промышленный РФ 202М . Обеспечены станочным оборудованием |
| 12 | Программирования для автоматизированного оборудования | Системы ЧПУ и Электроники , «НЦ31», «Н33-1М», K524, лаб. ВТ, программа САП «Тиграс». |
| 13 | Управления техническими системами | . Обеспечены лабораторными стендами, контрольно-измерительными приборами. |
| 14 | Технологического оборудования | Лаб. 039. Лаборатория технологического оборудования и гидравлических систем (Станков с ЧПУ и промышленных роботов) Вертикально фрезерный станок Ф3 6520 Токарно-винторезный станок 16К20П Токарный станок ЧПУ 16Б16 Широко универсальный станок ЧПУ 6720Ф-2 Делительная головка Горизонтально фрезерный станок 6Н81 Зубофрезерный станок.5310 Коробка передач – 2шт. |
| 15 | Технологии машиностроения | Каб. 207. Программы для разработки технологических процессов в |

| | | |
|----|--------------------------|---|
| | | машиностроении КОМПАС - Автопроект; КОМПАС - Спецификация Обеспечены необходимыми наглядными пособиями и справочной литературой. |
| 16 | Технологической оснастки | Каб. 318 10 ПЭВМ Pentium 3 Программа для технического моделирования КОМПАС-3D; Демоверсия графического редактора; ТИФЛЕКС Программы для разработки технологических процессов в машиностроении КОМПАС - Автопроект, КОМПАС – Спецификация |

Обеспечение учебно-производственных мастерских

| № п/п | Наименование | Марка | Кол-во |
|-------|--|--------------------|--------|
| 1 | Станок универсально фрезерный | 675П (3061) | 1 |
| 2 | Станок горизонтально-консольно фрезерный | 6Н81 (3062) | 1 |
| 3 | Станок универсально фрезерный | 675П (3063) | 1 |
| 4 | Станок универсально фрезерный | 675П (3064) | 1 |
| 5 | Станок универсально фрезерный | 675П (3065) | 1 |
| 6 | Станок консольно-вертикально фрезерный | FSS-400 (0067) | 1 |
| 7 | Станок универсально фрезерный | Graf (3069) | 1 |
| 8 | Станок универсально фрезерный | Graf (3070) | 1 |
| 9 | Станок консольно фрезерный | 6P-12(3072) | 1 |
| 10 | Станок универсально фрезерный | Graf (3074) | 1 |
| 11 | Станок универсально фрезерный | 675П(3061) | 1 |
| 12 | Станок токарно-винторезный | 1К62(3050) | 1 |
| 13 | Станок токарно-винторезный | 1К62(0061) | 1 |
| 14 | Станок токарно-винторезный | 1К62(Зав 2200)Маст | 1 |
| 15 | Станок токарно-винторезный | 1К62(3058) | 1 |
| 16 | Станок токарно-винторезный | 1К62(3059) | 1 |
| 17 | Станок токарно-винторезный | 1К62(3073) | 1 |
| 18 | Станок токарно-винторезный | 1К62(3057) | 1 |
| 19 | Станок токарно-винторезный | 16К20(3055) | 1 |
| 20 | Станок токарно-винторезный | 1К625(3056) | 1 |
| 21 | Станок токарно-винторезный | 16И05АФ10 | 1 |
| 22 | Станок токарно-винторезный | 1Е61М(0001) | 1 |
| 23 | Станок расточной | (3071) | 1 |
| 24 | Станок сверлильный | 2А135(3067) | 1 |
| 25 | Станок заточной | 3Б634(0039) | 1 |
| 26 | Станок заточной | 3Б634(3051) | 1 |
| 27 | Станок заточной настольный | ИЭ9701 | 1 |
| 28 | Станок плоскошлифовальный | 3Г71(3065) | 1 |
| 29 | Станок заточной | 3В642(3054) мастер | 1 |

| | | | |
|----|---------------------------------|----------------|----|
| 30 | Станок сверлильный | 2М12(0728) | 1 |
| 31 | Станок сверлильный | 2М12(0728) | 1 |
| 32 | Станок заточной | 3Б634(0510) | 1 |
| 33 | Гильотина | НБ-3314 (3068) | 1 |
| 34 | Механическая пила | 8Б72К(0708) | 1 |
| 35 | Станок отрезной | | 1 |
| 36 | Станки настольные заточные | Кратон | 5 |
| 37 | Дрель электрическая на стойки | Интерскол | 5 |
| 38 | Пылесос промышленный | Корвет | 1 |
| 39 | Стеллаж для заготовки | | 1 |
| 40 | Пресс ручной | | 1 |
| 41 | Верстаки слесарные | | 10 |
| 42 | Тисы слесарные поворотные | | 10 |
| 43 | Тумба инструментальная | | 2 |
| 44 | Доска | | 1 |
| 45 | Трубогиб | | 1 |
| 46 | Телега гидравлическая | | 2 |
| 47 | Паяльные станции | | 10 |
| 48 | Электрический ручной инструмент | DREMEL3000 | 9 |

Вывод:

Материально-техническая база колледжа соответствует требованиям ФГОС СПО. Но при этом необходимо постоянно обновлять оборудование в лабораториях и продолжить работу по сохранению материально-технической базы колледжа.

СВЕДЕНИЯ О СТОИМОСТИ ОСНОВНЫХ ФОНДОВ, СТРУКТУРЕ ДОХОДОВ И РАСХОДОВ КОЛЛЕДЖА

| № п/п | Наименование показателя | Данные (тыс. руб.) |
|--------------|---|---------------------------|
| 1. | Стоимость основных фондов: | 35 898 545,34 |
| 2. | Балансовая стоимость учебного и научного оборудования с учетом амортизации: | 4 948 255,49 |
| 3. | Структура доходов: | - |
| | бюджетное финансирование: | 34 891 794,0 |
| | средства, полученные за образовательные услуги: | 2 145 778,49 |
| | другие источники: | 36 774,18 |
| 7. | Структура расходов: | - |
| | на оплату труда: | 30 717 354,66 |
| | на приобретение оборудования: | 88 534,35 |
| | на информационное оборудование: | - |
| | другие: | 6 268 457,66 |

ЗАКЛЮЧЕНИЕ

Оценивая деятельность ГБПОУ НСО «Бердский электромеханический колледж» по результатам самообследования, педагогический совет ГБПОУ НСО «Бердский электромеханический колледж» отмечает:

- Требования в части содержания основных образовательных программ среднего профессионального образования соответствуют ФГОС СПО;
- Полнота выполнения основных образовательных программ соответствует ФГОС СПО;
- Содержание, качество и уровень подготовки выпускников соответствует ФГОС СПО;
- Материально-технические условия соответствуют ФГОС СПО;
- Кадровый состав, необходимый для реализации требований ФГОС СПО, соответствует заявленному.

Но также педагогический совет рекомендует:

- Продолжить работу по созданию новых типов занятий, учитывая элементы деятельностно-дифференцированного подхода;
- Заключать новые договоры о сотрудничестве с работодателями;
- Продолжить работу по обновлению материально-технической базы колледжа.

Директор ГБПОУ НСО «БЭМК»

Р.К. Устинова