

**МИНИСТЕРСТВО ОБРАЗОВАНИЯ  
НОВОСИБИРСКОЙ ОБЛАСТИ**

государственное бюджетное профессиональное  
образовательное учреждение Новосибирской области  
«Бердский политехнический колледж»

Утверждаю  
Директор ГБПОУ НСО  
«Бердский политехнический колледж»  
Р.К. Устинова  
« 03 » апреля 2023 г.



**Отчет о результатах самообследования  
по состоянию на 01.01.2023**

# СОДЕРЖАНИЕ

РЕКВИЗИТЫ ОБРАЗОВАТЕЛЬНОГО УЧРЕЖДЕНИЯ .....	3
РЕКВИЗИТЫ ДЕЙСТВУЮЩИХ НОРМАТИВНЫХ ДОКУМЕНТОВ .....	3
ОРГАНИЗАЦИОННО-ПРАВОВОЕ ОБЕСПЕЧЕНИЕ ОБРАЗОВАТЕЛЬНОЙ ДЕЯТЕЛЬНОСТИ.....	4
ОБЩИЕ СВЕДЕНИЯ О КОЛЛЕДЖЕ.....	6
СТРУКТУРА КОЛЛЕДЖА И СИСТЕМА УПРАВЛЕНИЯ.....	7
СВЕДЕНИЯ ПО ДОЛЖНОСТНЫМ ЛИЦАМ .....	15
СВЕДЕНИЯ О ПРЕПОДАВАТЕЛЬСКОМ СОСТАВЕ .....	17
СВЕДЕНИЯ ПО ВСЕМ ОСНОВНЫМ ПРОФЕССИОНАЛЬНЫМ ОБРАЗОВАТЕЛЬНЫМ ПРОГРАММАМ.....	19
ОРГАНИЗАЦИЯ ПРОИЗВОДСТВЕННЫХ И УЧЕБНЫХ ПРАКТИК .....	24
ВОСТРЕБОВАННОСТЬ ВЫПУСКНИКОВ .....	30
КАЧЕСТВО МАТЕРИАЛЬНО-ТЕХНИЧЕСКОЙ БАЗЫ.....	34
СВЕДЕНИЯ ПО УЧЕБНО-МЕТОДИЧЕСКОЙ РАБОТЕ, ВЫПОЛНЕННОЙ ПРЕПОДАВАТЕЛЬСКИМ СОСТАВОМ КОЛЛЕДЖА .....	63
ПЕРЕЧЕНЬ УЧРЕДИТЕЛЕЙ, ВЕДОМСТВЕННАЯ ПРИНАДЛЕЖНОСТЬ.....	65
ИНФОРМАЦИОННОЕ ОБСЛУЖИВАНИЕ .....	66
НАЛИЧИЕ И ИСПОЛЬЗОВАНИЕ ПЛОЩАДЕЙ ЗДАНИЙ .....	68
СОЦИАЛЬНАЯ ИНФРАСТРУКТУРА .....	68
МЕТОДИЧЕСКАЯ РАБОТА .....	69
ИНФОРМАЦИЯ ОБ ИСПОЛЬЗОВАНИИ ИМУЩЕСТВА, ЗАКРЕПЛЕННОГО ЗА УЧРЕЖДЕНИЕМ .....	71
ОТЧЕТ ОБ ИСПОЛЬЗОВАНИИ БЮДЖЕТНЫХ НАЗНАЧЕНИЙ НА 01.01.2023 ГОД.....	72
ОТЧЕТ ОБ ИСПОЛЬЗОВАНИИ СРЕДСТВ НА ОПЛАТУ ТРУДА НА 01.01.2023 ГОД.....	75
ИНФОРМАЦИЯ О ПРОВЕРКАХ И РЕВИЗИЯХ НА 01.01.2023 ГОД.....	76
ЗАДАЧИ НА 2023 ГОД .....	78
ПРИЛОЖЕНИЕ 1 ПОКАЗАТЕЛИ ДЕЯТЕЛЬНОСТИ ГЫПОУ НСО "БЕРДСКИЙ ПОЛИТЕХНИЧЕСКИЙ КОЛЛЕДЖ" ПО СОСТОЯНИЮ НА 01.01.2023 Г.....	79
ПРИЛОЖЕНИЕ 2 ИНФОРМАЦИОННО-АНАЛИТИЧЕСКАЯ СПРАВКА О ПРОВЕДЕНИИ СОЦИОЛОГИЧЕСКОГО ИССЛЕДОВАНИЯ "УРОВЕНЬ УДОВЛЕТВОРЕННОСТИ УЧАСТНИКОВ ОТНОШЕНИЙ В СФЕРЕ ОБРАЗОВАНИЯ КАЧЕСТВОМ ОРГАНИЗАЦИИ И ОСУЩЕСТВЛЕНИЯ ОБРАЗОВАТЕЛЬНОЙ ДЕЯТЕЛЬНОСТИ В КОЛЛЕДЖЕ" .....	86

## РЕКВИЗИТЫ ОБРАЗОВАТЕЛЬНОГО УЧРЕЖДЕНИЯ

Полное наименование образовательного учреждения с указанием организационно – правовой формы:

*Государственное бюджетное профессиональное образовательное учреждение Новосибирской области «Бердский политехнический колледж»*

Организационно – правовая форма (государственная, негосударственная, муниципальная):

*Государственная*

Идентификационный номер налогоплательщика (ИНН)

*5445008211*

Основной государственный регистрационный номер в Едином государственном реестре юридических лиц:

*1025404729074*

Фамилия, имя, отчество исполнителя: Устинова Раиса Константиновна  
Должность исполнителя: директор  
Контактный телефон: 8-(38341) 4-24-81

## РЕКВИЗИТЫ ДЕЙСТВУЮЩИХ НОРМАТИВНЫХ ДОКУМЕНТОВ

Регистрационный номер	Орган, принявший решение	Начало периода действия	Окончание периода действия
<b>Список лицензий, выданных колледжу</b>			
№ 12032	Министерство образования Новосибирской области	15.07.2021 г.	бессрочно
<b>Список документов по аккредитации колледжа</b>			
№ 2250	Министерство образования Новосибирской области	22.03.2021 г.	26.12.2025 г

## **ОРГАНИЗАЦИОННО-ПРАВОВОЕ ОБЕСПЕЧЕНИЕ ОБРАЗОВАТЕЛЬНОЙ ДЕЯТЕЛЬНОСТИ**

Деятельность колледжа осуществляется в соответствии с законодательством Российской Федерации в области образования и Уставом колледжа, утвержденным приказом от 04.10.2022 г № 2023 Министерства образования Новосибирской области и согласовано 30.09.2022 г № 5141-08/38-Вн Департаментом имущества и земельных отношений Новосибирской области.

Для обеспечения уставной деятельности в Колледже разработаны должностные инструкции для всех сотрудников в соответствии со штатным расписанием, ЕКС должностей работников образования и ЕКС должностей руководителей, специалистов и других служащих.

На основе действующего законодательства в сфере среднего профессионального образования в колледже разработаны собственные локальные нормативные документы, регламентирующие образовательную деятельность:

- Правила внутреннего распорядка студентов;
- Правила отчисления студентов;
- Положение о порядке перевода, восстановления и отчисления обучающихся;
- Положение о порядке перевода обучающегося на обучение по индивидуальному учебному плану;
- Положение о предоставлении мер социальной поддержки и стимулирования обучающихся;
- Положение о порядке оказания платных образовательных услуг;
- Положение о стипендиальном обеспечении студентов;
- Положение о стипендиальной комиссии;
- Положение о порядке и основаниях предоставления академического отпуска обучающимся;
- Положение о защите прав несовершеннолетних обучающихся;
- Положение о порядке проведения государственной итоговой аттестации;
- Положение о текущем контроле знаний и промежуточной аттестации;
- Положение о применении к обучающимся и снятия с обучающихся мер дисциплинарного взыскания;
- Положение о порядке отчисления несовершеннолетних обучающихся;
- Положение о планировании и организации самостоятельной работы студентов;
- Положение о порядке зачета дисциплин, профессиональных модулей, практик студентов;
- Положение о дистанционных технологиях в образовании;
- Положение об организации дополнительного образования;
- Положение о сетевой форме обучения;
- Положение о содействии в трудоустройстве для выпускников колледжа;
- Положение о взаимодействии с работодателями;
- Положение об использовании ресурсов межотраслевых центров для студентов колледжа;
- Положение о порядке прохождения практик обучающимися;
- Положение о базах практик для обучающихся;
- Положение о социально-психологической службе колледжа;
- Положение о Совете по профилактике правонарушений среди студентов;
- Положение об организации воспитательной и социальной работы;
- Положение о порядке и условиях обеспечения питанием на льготных условиях детей из малоимущих семей;
- Положение об учебном кабинете колледжа;
- Положение об учебно-производственных мастерских;
- Положение об использовании ресурсов межотраслевых центров для студентов колледжа;
- Положение об электронном портфолио преподавателя;
- Положение о методическом объединении классных руководителей, кураторов;
- Положение о предметной (цикловой) методической комиссии;
- Положение о создании электронного портфолио цикловой комиссии;
- Положение о порядке подготовки к аттестации педагогических работников;
- Положение об аттестации педагогических работников;

- Положение о повышении квалификации (стажировке) преподавателей и мастеров производственного обучения;
- Положение о педагогическом совете колледжа;
- Положение о календарно-тематическом планировании учебного процесса преподавателя;
- Положение о комиссии об установлении надбавок за качественные показатели деятельности работников;
- Положение о студенческом билете и зачетной книжке;
- Положение о классном руководителе, кураторе учебной группы;
- Положение о дежурстве по колледжу;
- Положение об обработке и защите персональных данных;
- Положение о приеме на работу и увольнении;
- Положение о правах, обязанностях и ответственности работников, не относящихся к педагогическим работникам;
- Положение о комиссии по соблюдению требований к должностному поведению работников и урегулированию конфликта интересов;
- Положение о предотвращении и урегулировании конфликта интересов;
- Положение о материальной ответственности;
- Положение о комиссии по поступлению и выбытию активов Колледжа;
- Положение об антикоррупционной политике;
- Положение о номенклатуре дел Учреждения;
- Положение о порядке работы с обращениями граждан;
- Положение о порядке проведения предварительных и периодических медицинских осмотров работников, занятых на тяжелых, вредных работах, и на работах с вредными и (или) опасными производственными факторами;
- Положение об особенностях расследования несчастных случаев в Колледже;
- Положение об электронной библиотеке;
- Положение о библиотеке;
- Инструкция о порядке приема детей-сирот, детей, оставшихся без попечения родителей, лиц из числа детей-сирот и детей, оставшихся без попечения родителей;
- Инструкция о пропускном режиме;
- Инструкция по хранению, учету, использованию и списанию прекурсоров наркотических средств и психотропных веществ
- Порядок заполнения, учета и выдачи дипломов среднего профессионального образования и их дубликатов;
- Порядок организации и осуществления образовательной деятельности по основным программам профессионального обучения;
- Порядок определения платы для физических и юридических лиц за услуги (работы), относящиеся к основным видам деятельности Учреждения;
- Регламент действий при склонении его к совершению коррупционных правонарушений либо выявлении конфликта интересов;
- Кодекс этики и служебного поведения работников;
- Перечень изделий медицинского назначения для комплектации аптек для оказания первой медицинской помощи;
- Правила пользования библиотекой;

## ОБЩИЕ СВЕДЕНИЯ О КОЛЛЕДЖЕ

**1. Дата основания:** *23.11.1963*

**2. Местонахождение (юридический адрес):**

– почтовый индекс: *633009*

– субъект Федерации: *Новосибирская область*

– город: *Бердск*

– улица: *Боровая*

– дом: *101*

**3. Почтовый адрес (заполняется, если не совпадает с местонахождением):**

– почтовый индекс: -

– субъект Федерации: -

– город: -

– улица: -

– дом: -

**4. Междугородний телефонный код:** *38341*

**5. Контактные телефоны:** *4-24-82*

**6. Факс:** *4-24-82*

**7. Адрес электронной почты:** *emk\_ber@edu54.ru*

**8. Адрес WWW-сервера (если имеется):** *www.bemt.ru*

## СТРУКТУРА КОЛЛЕДЖА И СИСТЕМА УПРАВЛЕНИЯ

Управление в колледже осуществляется в соответствии с законодательством РФ, ведомственными актами Учредителя, Уставом колледжа и иными локальными нормативными актами колледжа. Система управления строится на принципах единоначалия и самоуправления. В структуре колледжа предусмотрены основные формы самоуправления: общее собрание (конференция) работников и обучающихся колледжа, Педагогический Совет, Управляющий совет, Научно-методический совет.

Общее собрание (конференция) работников и обучающихся Учреждения (далее Общее собрание) является постоянно действующим коллегиальным органом управления, объединяющим работников Учреждения, осуществляющих свою деятельность на основании трудового договора по основному месту работы, и обучающихся. Общее собрание созывается по мере необходимости, но не реже одного раза в год. Инициатором созыва Общего собрания может быть руководитель Учреждения, управляющий совет Учреждения, первичная профсоюзная организация. Внеочередное Общее собрание также может созываться по представлению 2/3 от общего числа работников и (или) 2/3 от общего числа обучающихся Учреждения.

Информация о созыве Общего собрания доводится до его участников в форме объявления.

В Общем собрании принимают участие руководитель Учреждения, заместители руководителя Учреждения, работники Учреждения и делегаты обучающихся. Делегаты обучающихся избираются на собрании обучающихся (не более одного делегата от каждой группы каждого курса) открытым или тайным голосованием (по решению собрания обучающихся). Избранными считаются кандидаты, получившие наибольшее количество голосов присутствующих. Срок полномочий делегатов обучающихся устанавливается на соответствующих собраниях и не может превышать предельного срока их обучения в Учреждении. Срок полномочий работников Учреждения устанавливается на период их работы в Учреждении,

Возглавляет Общее собрание руководитель Учреждения, который является его председателем (в отсутствие руководителя - один из его заместителей, назначенный руководителем председательствующим) и выполняет функции по организации работы Общего собрания, ведет его заседания. Общее собрание избирает секретаря, который выполняет функции по фиксации решений Общего собрания.

К компетенции Общего собрания относятся:

- 1) определение основных направлений деятельности и перспектив развития Учреждения, рассмотрение и обсуждение вопросов общей стратегии развития Учреждения;
- 2) обсуждение проекта коллективного договора и изменений (дополнений) в коллективный договор; и принятие решения о его заключении;
- 3) принятие коллективного договора, соглашений о внесении изменений и дополнений в коллективный договор, исполнение коллективного договора;
- 4) заслушивание ежегодного отчёта администрации Учреждения о выполнении коллективного договора;
- 5) определение количественного состава и избрание представителей работников Учреждения и обучающихся членами управляющего совета Учреждения;
- 6) определение численности и срока действия комиссии по трудовым спорам, избрание ее членов;
- 7) в рамках действующего законодательства принятие необходимых мер, ограждающих педагогических и других работников, администрацию Учреждения от необоснованного вмешательства в их профессиональную деятельность, ограничения самостоятельности Учреждения, его самоуправления;
- 8) рассмотрение иных вопросов, связанных с деятельностью Учреждения, отнесенных законодательством Российской Федерации и настоящим Уставом к компетенции Общего собрания.

Общее собрание считается правомочным, если в его работе приняли участие не менее 2/3 списочного состава работников Учреждения и представителей обучающихся. Решение Общего

собрания по всем рассматриваемым вопросам принимается открытым голосованием простым большинством голосов. В случае равенства голосов решающим является голос председателя, а в его отсутствие - голос заместителя председателя.

Заседания Общего собрания оформляются протоколом, подписываемым председателем и секретарем Общего собрания. Срок хранения протоколов Общего собрания определяется в соответствии с законодательством Российской Федерации.

Решения Общего собрания вступают в силу после их утверждения руководителем Учреждения и являются обязательными для работников и обучающихся Учреждения.

Общее собрание не выступает от имени Учреждения.

Педагогический совет Учреждения (далее - Педагогический совет) является постоянно действующим коллегиальным совещательным органом управления, осуществляющим общее руководство образовательным процессом.

Педагогический совет формируется в целях управления организацией образовательного процесса, развития содержания образования, реализации профессиональных образовательных программ, повышения качества обучения и воспитания обучающихся, совершенствования методической работы Учреждения, а также содействия повышению квалификации его педагогических работников.

Педагогический совет формируется в составе руководителя Учреждения, заместителей руководителя, руководителей структурных подразделений и всех педагогических работников Учреждения.

Педагогический совет собирается по мере необходимости, но не реже четырех раз в год.

Заседания Педагогического совета созываются, как правило, один раз в квартал в соответствии с планом работы Учреждения. Педагогический совет работает! по плану, являющемуся составной частью плана работы Учреждения.

Возглавляет Педагогический совет руководитель Учреждения, который является его председателем, в отсутствие руководителя - один из его заместителей, назначенный руководителем председательствующим и выполняет функции по организации работы Педагогического совета, ведет заседания. Педагогический совет избирает секретаря, который выполняет функции по фиксации решений Педагогического совета.

К компетенции Педагогического совета относятся:

1) рассмотрение:

а) состояния, мер и мероприятий по реализации федеральных государственных образовательных стандартов среднего профессионального образования, в том числе учебно-программного, учебно-методического и экспериментально-технического обеспечения по специальностям, по которым осуществляется подготовка специалистов в Учреждении;

б) состояния и итогов учебной работы Учреждения, результатов промежуточной и итоговой государственной аттестации, мер и мероприятий по их подготовке и проведению, причин и мер по устранению отсева обучающихся;

в) состояния и итогов воспитательной работы Учреждения, состояния дисциплины обучающихся. заслушивание отчетов работы классных руководителей, руководителей студенческих молодежных организаций и других работников Учреждения;

г) состояния и итогов методической работы Учреждения, включая деятельность методического совета, совершенствования педагогических и информационных технологий, методов и средств обучения по реализуемым формам обучения;

д) состояния, мер и мероприятий по совершенствованию экспериментально-конструкторской работы. технического и художественного творчества обучающихся;

е) вопросов повышения квалификации педагогических работников Учреждения, их аттестации;



ё) вопросов приема, выпуска и отчисления обучающихся, кроме отчисления по собственному желанию, их восстановления на обучение, а также вопросов о награждении обучающихся, в том числе получения ими специальных государственных стипендий Правительства Российской Федерации;

ж) материалов самообследования Учреждения;

з) плана развития Учреждения, планов учебно-воспитательной и научно-методической работы Учреждения, его структурных подразделений;

и) состояния мер и мероприятий по реализации образовательных программ,

й) состояния учебно-воспитательной работы Учреждения, результатов промежуточной и итоговой государственной аттестации, мер и мероприятий по повышению качества обучения обучающихся;

2) рассмотрение и обсуждение:

а) концепции развития Учреждения;

б) планов учебно-воспитательной и методической работы Учреждения в целом и его структурных подразделений в отдельности, при необходимости - плана развития и укрепления учебно-лабораторной и материально-технической базы Учреждения;

в) вопросов, связанных с деятельностью учебно-производственных и других подразделений Учреждения, а также вопросов состояния охраны труда в Учреждении;

3) определение:

а) основных характеристик организации образовательного процесса: правил приема обучающихся; порядка и основания перевода, отчисления и восстановления обучающихся; форм, периодичности и порядка текущего контроля успеваемости, промежуточной и государственной итоговой аттестации обучающихся; системы оценок при промежуточной аттестации; режима занятий обучающихся; порядка оформления возникновения, приостановления и прекращения отношений между Учреждением и обучающимися и (или) родителями (законными представителями) несовершеннолетних обучающихся;

б) порядка формирования предметно-цикловых комиссий, периодичности Проведения их заседаний, полномочий председателя и членов предметно-цикловых комиссий, рассмотрение деятельности предметно-цикловых комиссий (заслушивание и обсуждение опыта работы преподавателей в области новых педагогических и информационных технологий, авторских программ, учебников, учебных и методических пособий).

Решение Педагогического совета по всем рассматриваемым вопросам принимается открытым голосованием простым большинством голосов, в случае равенства голосов решающим является голос председателя. Решение считается правомочным, если в заседании приняли участие не менее 2/3 членов Педагогического совета.

Заседания Педагогического совета оформляются протоколом, подписываемым председателем и секретарем Педагогического совета. В книге протоколов фиксируется ход обсуждения вопросов, выносимых на Педагогический совет, предложения и замечания членов Педагогического совета. Срок хранения протоколов Педагогического совета определяется в соответствии с законодательством Российской Федерации.

Решения Педагогического совета вступают в силу после их утверждения руководителем Учреждения и являются обязательными для всех работников и обучающихся Учреждения.

Педагогический совет не выступает от имени Учреждения.

Управляющий совет Учреждения (далее - Совет) - это выборный представительный орган, который является одной из форм самоуправления и создается в целях осуществления самоуправленческих начал, развития инициативы в работе Учреждения, расширению коллегиальных, демократических форм управления Учреждением для решения важных вопросов его деятельности.

Совет Учреждения формируется в составе не менее 14 и не более 18 членов с использованием процедур выборов, делегирования и кооптации.

Избираемыми членами Совета являются представители обучающихся (в совокупности их доля должна составлять не более 1/2 общего числа членов Совета).

Делегируемыми членами Совета являются представители педагогических работников и представители администрации и работников Учреждения, не являющихся педагогическими работниками (в совокупности их доля должна составлять не более 1/2 общего числа членов Совета).

Руководитель Учреждения входит в состав Совета по должности.

В состав Совета могут быть кооптированы представители органов управления образованием, государственных органов Новосибирской области, заинтересованных организаций.

Персональный состав Совета утверждается приказом руководителя Учреждения.

Срок полномочий Совета - 5 лет.

Председатель Совета, заместитель председателя, секретарь и члены Совета избираются открытым голосованием на Общем собрании.

При очередных выборах состав Совета обновляется не менее, чем на треть. Представители обучающихся могут избираться и доизбираться ежегодно.

Председатель осуществляет руководство деятельностью Совета, в период его отсутствия обязанности председателя выполняет заместитель председателя.

К компетенции Совета Учреждения относятся:

1) рассмотрение вопросов материально-технического обеспечения и оснащения образовательного процесса;

2) согласование списков работников Учреждения, представляемых к награждению государственными наградами Российской Федерации, наградами Новосибирской области, Почетной грамотой Губернатора Новосибирской области, объявлению Благодарности Губернатора Новосибирской области;

3) участие в разработке мер, способствующих эффективной работе всего коллектива Учреждения и отдельных его подразделений;

4) осуществление контроля в Учреждении за своевременностью предоставления отдельным категориям обучающихся мер социальной поддержки и стипендий, предусмотренных законодательством Российской Федерации;

5) рассмотрение иных вопросов, связанных с деятельностью Учреждения, отнесенных законодательством Российской Федерации, настоящим Уставом и локальными актами Учреждения к компетенции Совета.

Заседания Совета Учреждения проводятся по мере необходимости, но не реже одного раза в год.

Решение Совет Учреждения по всем рассматриваемым вопросам принимается открытым голосованием простым большинством голосов, в случае равенства голосов решающим является голос председателя, Решение считается правомочным, если в заседании приняли участие не менее 2/3 членов Совета.

Заседания Совета оформляются протоколом, подписываемым председателем и секретарем Совета Учреждения. Срок хранения протоколов Совета Учреждения определяется в соответствии с законодательством Российской Федерации.

Решения Совета Учреждения вступают в силу после их утверждения руководителем Учреждения и являются обязательными для всех работников и обучающихся Учреждения.

Совет Учреждения не выступает от имени Учреждения.

Научно-методический совет Учреждения (далее - научно-методический совет) является совещательным коллегиальным органом управления по вопросам организации научно-методической работы в Учреждении, объединяющим на добровольной основе работников Учреждения.

Научно-методический совет формируется в составе заместителя директора по учебной работе, заведующего отделом воспитательной работы, председателей цикловых (предметных) комиссий, руководителей методических объединений, методистов, психолога, руководителя студенческого научно-технического общества Учреждения.

Состав научно-методического совета утверждается директором Учреждения сроком на 1 год.

Руководит работой научно-методического совета председатель, имеющий высшее образование - специалитет или магистратуру, соответствующее по направленности (профилю) образовательной программе или учебному предмету, курсу, дисциплине (модулю) или высшее педагогическое образование магистратуру в области методической деятельности в профессиональном образовании, профессиональном обучении, дополнительном профессиональном образовании (ДПО), имеющий опыт работы методистом, преподавателем или мастером производственного обучения не менее двух лет, и занимающийся научно-практической деятельностью.

Научно-методический совет работает по плану, составленному на учебный год, утвержденному руководителем Учреждения.

Заседания научно-методического совета проводятся не реже 1 раза в месяц.

К компетенции научно-методического совета относятся решение следующих вопросов:

1) разработка и обновление контрольных экземпляров инструктивно-методической и учебно-методической документации (далее - НМД и УМД) по образовательным программам в соответствии с требованиями к результатам освоения программ подготовки специалистов среднего звена в рамках федеральных государственных образовательных стандартов и профессиональных стандартов по специальностям подготовки в Учреждении и внедрение УМД в образовательную деятельность. Создание информационного банка ИМД и УМД в локальной сети Учреждения;

2) изучение и анализ состояния учебно-методической работы цикловых предметных комиссий, методических объединений, обобщение передового педагогического опыта, внедрение в практическую деятельность педагогических работников достижений педагогической науки и передового педагогического опыта с целью его применения в образовательном процессе Учреждения; внесение предложений по аттестации преподавателей;

3) проведение экспертной оценки учебно-методической документации преподавателей; мониторинг и оценка качества реализации преподавателями и мастерами производственного обучения программ учебных предметов, курсов, дисциплин (модулей), практик;

4) организация научно-практических семинаров, конференций, круглых столов на базе Учреждения, планирование и обеспечение участия педагогов и мастеров производственного обучения в научно-практических мероприятиях различного уровня;

5) создание в рамках деятельности научно-методического совета временных научно-исследовательских, научно-методических групп из числа преподавателей и мастеров производственного обучения для решения вопросов, указанных в подпунктах 1-4 абзаца 9 пункта 24 Устава, а также для включения педагогических работников в научно-исследовательскую деятельность с целью повышения их профессиональной компетентности;

6) координация деятельности цикловых (предметных) комиссий и методических объединений по апробации и внедрению международных технологий обучения и требований к квалификациям и умениям WorldSkills в практику подготовки кадров по наиболее востребованным и перспективным специальностям и рабочим профессиям, по которым ведется обучение в Учреждении;

7) разработка и реализация основных направлений сотрудничества и сетевого взаимодействия с образовательными учреждениями;

8) координация деятельности студенческого научно-технического общества Учреждения.

Заседание научно-методического совета считается правомочным, если в его работе приняли участие не менее 2/3 списочного состава членов научно-методического совета.

Заседания научно-методического совета оформляются протоколом, подписываемым председателем и секретарем. Срок хранения протоколов Научно-методического совета определяется в соответствии с законодательством Российской Федерации.

Решения по обсуждаемым вопросам на заседаниях научно-методического совета принимаются простым большинством голосов и носят рекомендательный характер. По вопросам,

требующим принятия и исполнения управленческого решения, председателем научно-методического совета готовится приказ на подпись руководителю Учреждения.

Временные научно-исследовательские, научно-методические группы в составе научно-методического совета функционируют по отдельным планам и графикам, согласованным с планом и графиком работы научно-методического совета.

Научно-методический совет не выступает от имени Учреждения.

В целях учета мнения обучающихся, родителей (законных представителей) несовершеннолетних обучающихся и педагогических работников по вопросам управления Учреждением и при принятии Учреждением локальных нормативных актов, затрагивающих их права и законные интересы, по инициативе обучающихся, родителей (законных представителей) несовершеннолетних; обучающихся и педагогических работников в Учреждении:

1) создаются студенческие советы, советы родителей (законных представителей) несовершеннолетних обучающихся;

2) действуют профессиональные союзы обучающихся и (или) работников Учреждения (далее - представительные органы обучающихся, представительные органы работников).

Представительные органы обучающихся, представительные органы работников, создаваемые в Учреждении, участвуют в управлении Учреждением в соответствии с федеральными законами, иными нормативными правовыми актами Российской Федерации, локальными нормативными актами Учреждения, решениями Общего собрания.

Изменения и дополнения в Устав Учреждения вносятся в порядке, установленном действующим законодательством.

Непосредственное управление деятельностью в соответствии с действующим законодательством осуществляет директор, действующий от имени колледжа, представляющий его во всех организациях. Директор обеспечивает системную образовательную и административно-хозяйственную работу колледжа, определяет структуру управления колледжем, штатное расписание, обеспечивает рациональное использование бюджетных средств, а также средств, поступающих из других источников. Перечень полномочий директора колледжа определяется трудовым договором, заключенным с работодателем - Министерством образования Новосибирской области.

Директор назначает и освобождает от должности своих заместителей, главного бухгалтера, руководителей структурных подразделений и иных работников колледжа.

Административно-управленческий аппарат колледжа состоит из директора, заместителя по учебной работе, заместителя по учебно-производственной работе, заместителя по безопасности, главного бухгалтера, руководителей структурных подразделений.

Постоянно действующим коллегиальным совещательным органом в колледже, координирующим деятельность предметных цикловых комиссий является Организационно-методический Совет, формируемый в целях консолидации усилий, направленных на повышение эффективности учебно-методической работы в колледже. Деятельность организационно-методического совета направлена на повышение методического уровня и развитие творческого потенциала педагогических работников колледжа; на обеспечение методического сопровождения учебного процесса учебно-программной документацией; на содействие внедрению в образовательный процесс новых педагогических технологий в соответствии с целями и задачами программы развития и методической темы, на обобщение и распространение педагогического опыта педагогических работников колледжа, организацию и проведение экспертной оценки учебно-методических комплексов преподавателей; инструктивно-методических совещаний, обучающих семинаров, конференций, положений о методических и профессиональных конкурсах, олимпиадах. Организационно-методический Совет работает по плану, являющемуся составной частью учебно-воспитательной работы в колледже.

Структура Совета подчинена задачам формирования ценностей качества учебного процесса, сохранения традиций колледжа как образовательного учреждения, повышения качества образовательного процесса. Руководит работой ОМС заместитель директора по УР. В состав ОМС согласно Положению входят зам директора по УПР, председатели ПЦК, методисты, ведущий библиотекарь, руководитель физ. воспитания, заведующий УПМ.

*Стратегической целью является формирование в колледже системы распределения властных полномочий и ответственности таким образом, что основным объединением, осуществляющим задачи в области качества учебно-воспитательного процесса, является выпускная Предметная ЦК, вокруг которой сконцентрированы коллегиальные профессиональные усилия всех общественных объединений педагогических работников.*

В колледже созданы и работают семь Предметных цикловых комиссий:

- общеобразовательного цикла всех программ подготовки специалистов среднего звена и программ подготовки квалифицированных рабочих, служащих, реализуемых в колледже;
- УГС 15.00.00 Машиностроение;
- УГС 23.00.00 Техника и технологии наземного транспорта;
- УГС 13.00.00 Электро- и теплоэнергетика и 11.00.00 Электроника, радиотехника и системы связи;
- УГС 08.00.00 Техника и технологии строительства и 19.00.00 Промышленная экология и биотехнологии;
- УГС 18.00.00 Химические технологии и 29.00.00 Технологии легкой промышленности;
- УГС 38.00.00 Экономика и управление и 49.00.00 Сервис и туризм.

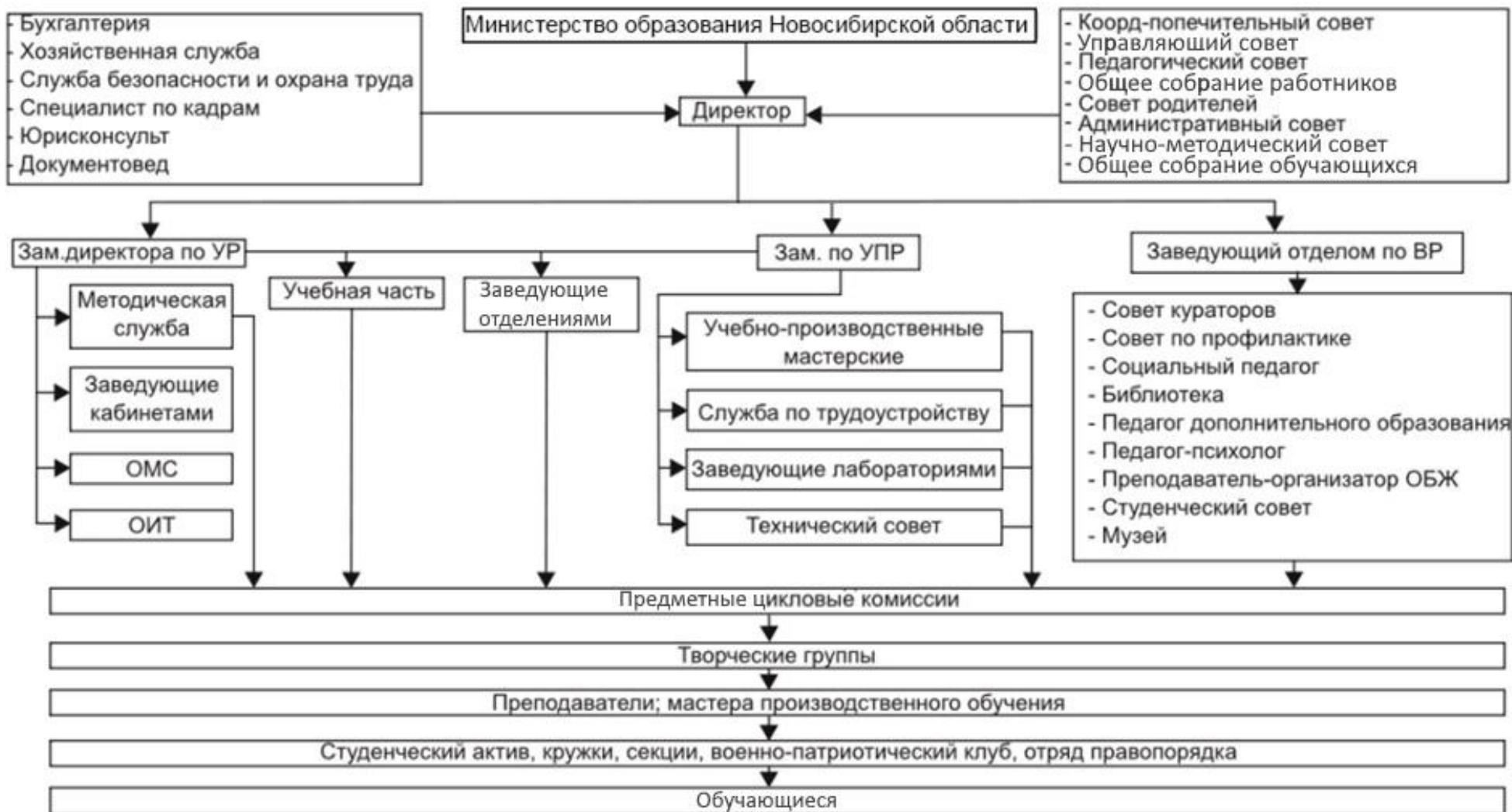
Предметные цикловые комиссии созданы в колледже в целях методического обеспечения учебных дисциплин федеральных государственных стандартов среднего профессионального образования, реализуемых колледжем, оказания помощи преподавателям и мастерам производственного обучения, совершенствования профессионального уровня педагогических работников, внедрения новых педагогических технологий, направленных на улучшение качества подготовки специалистов, их конкурентноспособности на рынке труда.

В колледже создано и функционирует методическое объединение – классных руководителей, кураторов. Данное методическое объединение создано с целью методического обеспечения воспитательного процесса, исследования его эффективности, повышения профессионального мастерства наставников. Руководство методическим объединением осуществляет заведующий отделом по воспитательной работе; в его состав входят все классные руководители и кураторы учебных групп, социальный педагог, педагог-психолог, руководитель физ. воспитания, педагог организатор ОБЖ, педагог дополнительного образования, действует в рамках концепции и программы воспитательной работы колледжа.

С целью реализации права обучающихся на участие в управлении образовательным процессом, решения важных вопросов жизнедеятельности студенческой молодежи, развития ее социальной активности, поддержки и реализации социальных инициатив в колледже создан Совет студенческого самоуправления. Порядок формирования других органов самоуправления, их задачи и полномочия определяются отдельными положениями об этих органах, утверждаемыми директором колледжа. Для оперативного решения текущих вопросов деятельности колледжа еженедельно проходит производственное совещание под руководством директора. В совещании участвуют заместители директора, главный бухгалтер, юрисконсульт, специалист по кадрам, методист, заведующий хозяйственной частью, специалист по охране труда. Взаимодействие структурных подразделений колледжа обеспечивается соответствующими локальными нормативными актами и средствами оперативного управления. На каждый учебный год руководители разрабатывают планы работы структурных подразделений.

Вывод: Документальная база, регламентирующая деятельность колледжа, разработана в соответствии с нормативной базой, с учетом региональных условий и утверждена в установленном порядке. Обновленная структура колледжа полностью соответствует современным требованиям к образовательным учреждениям профессионального образования.

Организационная структура ГБПОУ НСО «Бердский политехнический колледж»



## СВЕДЕНИЯ ПО ДОЛЖНОСТНЫМ ЛИЦАМ

### **Директор**

Устинова Раиса Константиновна  
( ул.Боровая, 101, 2 этаж, кабинет 221)  
тел.: 8(383-41)42481  
тел./факс: 8(383-41)42482  
e-mail: emk\_ber@edu54.ru  
Понедельник – четверг с 08-15 до 17-15  
Пятница с 08-15 до 16-15  
Прием по личным вопросам: пятница с 15:00

### **Заместитель директора по УМР**

Сак Софья Владимировна  
(ул.Боровая, 101, 2 этаж, кабинет 206)  
тел.: 8(383-41)42483  
e-mail: emk\_ber@edu54.ru  
Понедельник – четверг с 08-15 до 17-15  
Пятница с 08-15 до 16-15

### **Заместитель директора по УПР**

Родькина Анна Александровна  
(ул.Боровая, 101, 2 этаж, кабинет 208)  
тел.: 8(383-41)42430  
e-mail: emk\_ber@edu54.ru  
Понедельник – четверг с 08-15 до 17-15  
Пятница с 08-15 до 16-15

### **Заместитель директора по безопасности и АХЧ**

Парышев Максим Александрович  
(ул.Боровая, 101, 2 этаж, кабинет 212)  
тел.: 8(383-41)42482  
e-mail: emk\_ber@edu54.ru  
Понедельник – четверг с 08-15 до 17-15  
Пятница с 08-15 до 16-15

**Заведующий отделом по Воспитательной работе**

Труханова Юлия Валерьевна  
(ул.Боровая, 101, 1 этаж, каб. 101)  
тел.: 8(383-41)-4-24-76  
е-mail: emk\_ber@edu54.ru  
Понедельник – четверг с 08-15 до 17-15  
Пятница с 08-15 до 16-15

**Главный бухгалтер**

Призенко Екатерина Викторовна  
(ул.Боровая, 101, 2 этаж, кабинет 224)  
тел./факс: 8(383-41)42484  
е-mail: emk\_ber@edu54.ru  
Понедельник – четверг с 08-15 до 17-15  
Пятница с 08-15 до 16-15

**Заведующий учебной частью**

Желтоусова Ирина Витальевна  
(г.Бердск ул.Боровая 101, 2 этаж, каб. 223)  
тел.: 8(383-41)4-24-30  
е-mail: emk\_ber@edu54.ru  
Понедельник – четверг с 08-15 до 17-15  
Пятница с 08-15 до 16-15



## СВЕДЕНИЯ О ПРЕПОДАВАТЕЛЬСКОМ СОСТАВЕ

№ п/п	Наименование показателя	Значение показателя	
		2021 год	2022 год
1.	Всего единиц по штатному расписанию (ед.)	286,7	288,2
1.1.	в том числе единиц педагогических работников по штатному расписанию (ед.)	190,2	191,2
2.	Среднесписочная численность работников за отчетный период (всего чел.)	159	154
3.	Фактическая численность работников по состоянию на 01 января года, следующего за отчетным (всего чел., в том числе без внешних совместителей (чел./ чел.));	155/149	159/155
	в том числе:		
3.1	на должностях руководителей (чел.);	14	14
3.2.	на должностях педагогических работников / в том числе без внешних совместителей (чел./ чел.);	90/85	90/87
3.3.	на должностях учебно-вспомогательного персонала / в том числе без внешних совместителей (чел./ чел.);	3/3	3/3
3.4.	прочих работников (обслуживающий персонал) / в том числе без внешних совместителей (чел./ чел.)	48/47	52/51
4.	Укомплектованность учреждения педагогическими работниками по состоянию на 01 января года, следующего за отчетным, в % <i>(При расчете данного показателя учитывать не фактическую численность педагогов, а общую педагогическую нагрузку. При значении показателя ниже 100%, дополнительно укажите количество вакансий педагогов)</i>	100	100
5.	Состав педагогических работников по состоянию на 01 января года, следующего за отчетным:	90/85	90/87
5.1.	мастеров производственного обучения/ в том числе мастеров производственного обучения без внешних совместителей (чел./ чел.);	11/10	11/10
5.2.	преподавателей / в том числе преподавателей без внешних совместителей (чел./ чел.);	63/60	64/63
5.3.	педагогов дополнительного образования / в том числе без внешних совместителей (чел./ чел.)	1/1	1/1
5.4.	занимающих иные должности педагогических работников / в том числе без внешних совместителей (чел./ чел.)	15/14	14/13
6.	Численность и доля аттестованных педагогических работников (на соответствие занимаемой должности и квалификационную категорию) по состоянию на 01 января года, следующего за отчетным (чел./ %). Из них:	90/100	90/100
6.1.	соответствуют занимаемой должности, но не имеют квалификационной категории / в том числе без внешних совместителей (чел./ чел.);	21/18	19/17
6.2.	аттестованы на высшую квалификационную категорию / в том числе без внешних совместителей (чел./ чел.);	39/38	45/44
6.3.	аттестованы на первую квалификационную категорию / в том числе без внешних совместителей (чел./ чел.)	30/29	26/26
7.	Средний возраст штатных педагогических работников по состоянию на 01 января года, следующего за отчетным (полных лет)	47	47
8.	Численность и доля штатных педагогических работников – молодых специалистов по состоянию на 01	15/18	19/22

№ п/п	Наименование показателя	Значение показателя	
		2021 год	2022 год
	января года, следующего за отчетным (чел./ %)		
9.	Численность и доля педагогических работников, имеющих высшее образование (чел./ %)	84/93	84/93
10.	Численность и доля штатных педагогических работников, повысивших квалификацию в течение отчетного периода (чел. / %)	43/51	23/26
11.	Отношение численности штатных педагогических работников, повысивших квалификационную категорию в течение отчетного периода, к количеству штатных педагогических работников, включенных в план прохождения аттестации на квалификационную категорию в данном отчетном периоде	20/20	10/10
12.	Численность и доля педагогических работников, чей уровень образования и квалификации соответствует предъявляемым к должности требованиям (чел./ %) <i>(Если доля педагогических работников по данному показателю составляет менее 100%, дополнительно представьте пояснительную записку (в виде приложения к данной форме) с указанием причин нарушения законодательства в части соблюдения требований к должностям педагогических работников, в т.ч. при приеме их на работу в учреждение)</i>	90/100	90/100
13.	Всего уволено работников по разным причинам за отчетный период (чел.), в том числе:	55	40
13.1.	с должности руководителей, в том числе по инициативе работодателя (чел./ чел.);	4/0	1/0
13.2.	с должностей педагогических работников, в том числе по инициативе работодателя (чел./ чел.);	18/0	24/0
13.3.	с должностей учебно-вспомогательного персонала, в том числе по инициативе работодателя (чел./ чел.);	1/0	0/0
13.4.	с должностей прочих работников (обслуживающий персонал), в том числе по инициативе работодателя (чел./ чел.)	32/0	15/0
14.	Принято работников за отчетный период (чел.), в том числе:	25	44
14.1.	на должности руководителей (чел.);	1	2
14.2.	на должности педагогических работников (чел.);	10	25
14.3.	на должности учебно-вспомогательного персонала (чел.);	1	0
14.4.	на должности прочих работников (обслуживающий персонал), (чел.)	13	17
15.	Количество штатных преподавателей и мастеров производственного обучения, прошедших повышение квалификации по программам Академии ВорлдСкиллс (чел.)	6	9
16.	Количество штатных преподавателей и мастеров производственного обучения, имеющих статус эксперта по стандартам WorldSkills разного уровня (оценка демонстрационного экзамена, право проведения регионального чемпионата, сертифицированный эксперт) (чел.)	24	29

**СВЕДЕНИЯ ПО ВСЕМ ОСНОВНЫМ ПРОФЕССИОНАЛЬНЫМ ОБРАЗОВАТЕЛЬНЫМ ПРОГРАММАМ**

№	Код ОКСО	Название специальности	Контингент обучающихся по формам обучения (чел.): очной, заочной		Количество выпускников по формам обучения: очной, заочной	Количество обучающихся 1-го года обучения по формам обучения: очной, заочной
			Всего	Из всего на платной основе		
1	08.02.01	Строительство и эксплуатация зданий и сооружений	99	0	24	25
			0	0	0	0
2	08.02.11	Управление, эксплуатация и обслуживание многоквартирного дома	98	0	22	25
			0	0	0	0
3	11.02.16	Монтаж, техническое обслуживание и ремонт электронных приборов и устройств	100	0	0	25
			0	0	0	0
4	13.02.11	Техническая эксплуатация и обслуживание электрического и электромеханического оборудования (по отраслям)	169	0	44	50
			0	0	0	0
5	13.01.10	Электромонтер по ремонту и обслуживанию электрооборудования (по отраслям)	75	0	25	25
			0	0	0	0
6	15.02.08	Технология машиностроения	100	0	25	25
			0	0	0	0
7	15.01.05	Сварщик (ручной и частично механизированной сварки)	75	0	25	25
			0	0	0	0
8	15.01.27	Фрезеровщик-универсал	25	0	25	0
			0	0	0	0
9	15.01.31	Мастер контрольно-измерительных приборов и автоматики	149	0	25	50
			0	0	0	0
10	18.02.01	Аналитический контроль качества химических соединений	49	0	22	0
			0	0	0	0
11	18.02.12	Технология аналитического контроля химических соединений	50	0	0	25
			0	0	0	0

12	19.02.10	Технология продукции общественного питания	119	46	69	0
			0	0	0	0
13	23.02.07	Техническое обслуживание и ремонт двигателей, систем и агрегатов автомобилей	159	70	16	75
			24	24	0	15
14	23.01.17	Мастер по ремонту и обслуживанию автомобилей	100	25	25	25
			0	0	0	0
15	29.02.11	Конструирование, моделирование и технология швейных изделий	100	0	24	25
			0	0	0	0
16	38.02.01	Экономика и бухгалтерский учет (по отраслям)	74	74	24	25
			0	0	0	0
17	38.02.03	Операционная деятельность в логистике	73	73	23	25
			0	0	0	0
18	38.02.04	Коммерция (по отраслям)	74	74	25	25
			0	0	0	0
19	43.02.10	Туризм	48	0	23	25
			0	0	0	
20	43.02.15	Поварское и кондитерское дело	75	25	0	75
			0	0	0	0
		<b>ВСЕГО:</b>	<b>1811</b>	<b>387</b>	<b>466</b>	<b>575</b>
			<b>24</b>	<b>24</b>		<b>15</b>

ГБПОУ НСО «Бердский политехнический колледж» на момент самообследования осуществляет подготовку обучающихся в соответствии с требованиями федеральных государственных образовательных стандартов среднего профессионального образования по специальностям и профессиям среднего профессионального образования:

08.02.01 Строительство и эксплуатация зданий и сооружений

08.02.11 Управление, эксплуатация и обслуживание многоквартирного дома

11.02.02 Техническое обслуживание и ремонт радиоэлектронной техники (по отраслям)

11.02.16 Монтаж, техническое обслуживание и ремонт электронных приборов и устройств

13.02.11 Техническая эксплуатация и обслуживание электрического и электромеханического оборудования (по отраслям)

13.01.10 Электромонтер по ремонту и обслуживанию электрооборудования (по отраслям)

15.02.08 Технология машиностроения

15.01.05 Сварщик (ручной и частично механизированной сварки)

15.01.27 Фрезеровщик-универсал

15.01.31 Мастер контрольно-измерительных приборов и автоматики

18.02.01 Аналитический контроль качества химических соединений

18.02.12 Технология аналитического контроля химических соединений

19.02.10 Технология продукции общественного питания

- 23.02.07 Техническое обслуживание и ремонт двигателей, систем и агрегатов автомобилей
- 23.01.17 Мастер по ремонту и обслуживанию автомобилей
- 29.02.11 Конструирование, моделирование и технология швейных изделий
- 38.02.01 Экономика и бухгалтерский учет (по отраслям)
- 38.02.03 Операционная деятельность в логистике
- 38.02.04 Коммерция (по отраслям)
- 43.02.10 Туризм
- 43.02.15 Поварское и кондитерское дело

### **Контрольные цифры приема в 2022-2023 учебном году**

Уровень контрольных цифр приема в 2022-2023 учебном году выполнен на 100% в соответствии со следующей структурой приема:

#### **Очная форма обучения**

Код*	Наименование образовательной программы среднего профессионального образования	Срок обучения	Всего	на базе основного общего образования (9 кл.)	на базе среднего общего образования (11 кл)
<i><b>Программы подготовки специалистов среднего звена</b></i>					
15.02.08	Технология машиностроения	3 года 10 месяцев	25	25	
13.02.11	Техническая эксплуатация и обслуживание электрического и электромеханического оборудования (по отраслям)	на базе 9 классов - 3 года 10 месяцев; на базе 11 классов - 2 года 10 месяцев	50	25	25
43.02.10	Туризм	1 год 10 месяцев	25		25
18.02.12	Технология аналитического контроля химических соединений	3 года 10 месяцев	25	25	
08.02.01	Строительство и эксплуатация зданий и сооружений	3 года 10 месяцев	25	25	
29.02.04	Конструирование, моделирование и технология швейных изделий	3 года 10 месяцев	25	25	

43.02.15	Поварское и кондитерское дело	на базе 9 классов - 3 года 10 месяцев; на базе 11 классов - 2 года 10 месяцев	50	25	25
23.02.07	Техническое обслуживание и ремонт двигателей, систем и агрегатов автомобилей	2 года 10 месяцев	25		25
08.02.11	Управление, эксплуатация и обслуживание многоквартирного дома	3 года 10 месяцев	25	25	
11.02.16	Монтаж, техническое обслуживание и ремонт электронных приборов и устройств	4 года 10 месяцев	25	25	
<b>ИТОГО:</b>			<b>300</b>	<b>200</b>	<b>100</b>
<i>Программы подготовки квалифицированных рабочих, служащих</i>					
13.01.10	Электромонтер по ремонту и обслуживанию электрооборудования (по отраслям)	2 года 10 месяцев	25	25	
15.01.05	Сварщик (ручной и частично механизированной сварки (наплавки))	2 года 10 месяцев	25	25	
23.01.17	Мастер по ремонту и обслуживанию автомобилей	2 года 10 месяцев	25	25	
15.01.31	Мастер контрольно-измерительных приборов и автоматики	3 года 10 месяцев	50	50	
<b>ИТОГО:</b>			<b>125</b>	<b>125</b>	<b>0</b>
<b>ВСЕГО:</b>			<b>425</b>	<b>325</b>	<b>100</b>

**Очная форма обучения за счет средств физических и/или юридических лиц:**

№ п/п	Наименование и код специальности среднего профессионального образования	Срок обучения	Количество мест	
			На базе основного общего образования	На базе среднего общего образования
1	38.02.03 Операционная деятельность в логистике	2 года 10 месяцев	25	-
2	38.02.01 Экономика и бухгалтерский учет (по отраслям)	2 года 10 месяцев	25	-
3	23.02.07 Техническое обслуживание и ремонт двигателей, систем и агрегатов	3 года 10	25	-

	автомобилей	месяцев		
4	43.02.15 Поварское и кондитерское дело	3 года 10 месяцев	25	-
5	38.02.04 Коммерция (по отраслям)	2 года 10 месяцев	25	-
6	Мастер по ремонту и обслуживанию автомобилей	2 года 10 месяцев	25	

**Заочная форма обучения за счет средств физических и/или юридических лиц:**

<i>№ п/п</i>	<i>Наименование и код специальности среднего профессионального образования</i>	<i>Срок обучения</i>	<i>Количество мест</i>	
			<i>На базе основного общего образования</i>	<i>На базе среднего общего образования</i>
1	23.02.07 Техническое обслуживание и ремонт двигателей, систем и агрегатов автомобилей	2 года 10 месяцев	-	25

## ОРГАНИЗАЦИЯ ПРОИЗВОДСТВЕННЫХ И УЧЕБНЫХ ПРАКТИК

Практика имеет целью комплексное освоение студентами всех видов профессиональной деятельности по специальности СПО, приобретение необходимых умений и опыта практической работы студентами по специальности. Учебная практика направлена на формирование у студентов практических профессиональных умений, приобретение первоначального практического опыта, опыта начальной профессиональной деятельности по избранной специальности или профессии.

Производственная практика (по профилю специальности) направлена на закрепление, расширение углубление и систематизацию знаний, полученных при изучении специальных дисциплин на основе изучения деятельности конкретной организации, приобретение практического опыта.

Производственная практика (преддипломная) направлена на углубление студентом первоначального профессионального опыта, проверку его готовности к самостоятельной трудовой деятельности, а также на подготовку к выполнению выпускной квалификационной работы (дипломного проекта или дипломной работы) в организациях различных организационно-правовых форм.

Содержание практики определяется требованиями к результатам обучения в соответствии с ФГОС СПО, рабочими программами практик. По каждой специальности и профессии СПО разрабатываются единые рабочие программы всех видов практик в соответствии с шаблоном рабочей программы, разрабатываемым колледжем самостоятельно.

### **Учебная практика проводится в форме:**

- уроков производственного обучения;
- практических занятий;
- производственной деятельности по изготовлению студентами в учебно-производственных мастерских наглядных пособий, технических средств обучения, и другой продукции, технология изготовления которой отвечает требованиям программы практики.

При проведении учебной практики группа может делиться на подгруппы численностью не менее 8 человек – по количеству рабочих мест. Учебная практика направлена на освоение рабочей профессии в соответствии с ФГОС СПО по специальности.

### ***Сроки проведения практики***

Сроки проведения практики устанавливаются колледжем в соответствии с ППССЗ и с ППКРС СПО.

Производственная практика (преддипломная) проводится непрерывно после освоения учебной практики и производственной практики (по профилю специальности), после последней сессии и реализуется по направлению специальности или профессии. Обязательная учебная нагрузка обучающихся при прохождении производственной практики (преддипломной) составляет 36 часов в неделю.

Продолжительность рабочего дня студентов:

- при прохождении учебной практики, не связанной с выполнением производительного труда составляет 36 академических часов в неделю независимо от возраста студентов;
- при прохождении практики по профилю специальности и преддипломной для студентов в возрасте от 16 до 18 лет – не более 36 часов в неделю, в возрасте от 18 лет и старше – не более 40 часов в неделю.



Сроки проведения практики устанавливаются колледжем с учетом возможностей учебно-производственной базы мастерских, наличия рабочих мест в организации по месту прохождения практики.

### ***Базы практического обучения:***

Учебная практика проводится в учебно-производственных мастерских, учебных лабораториях колледжа. Учебная практика может также проводиться в организациях на основе договоров между организацией и образовательным учреждением.

Производственная практика проводится в организациях, направление деятельности которых соответствует профилю подготовки обучающихся на основе прямых договоров, заключаемых между колледжем и этими организациями. При этом согласовываются сроки, объекты практики, количество рабочих мест, организационные формы работы студентов на производстве по всем этапам практики, особенности руководства и контроля над работой практикантов.

### **Сведения о местах проведения практик**

#### ***№ Наименование предприятия***

1. Компания Сухой, филиал Новосибирский авиационный завод им. В.П. Чкалова
2. ЗАО «Энергопром – Новосибирский электродный завод»
3. ООО «Квартал – С»
4. ООО «Бердский кирпичный завод»
5. ООО «Автокомплекс 187сервис»
6. ООО УК «СКС»
7. ООО «Русские пироги»
8. ООО «Макси – тревэл»
9. ИП Дубровин
10. ИП Зарубин
11. ООО СУЭК Кузбасс
12. ООО «Компания металл профиль»
13. ООО «Дминант»
14. ООО «Автолига 154» (ИП Терлюк)
15. ИП Максимова Л.В.
16. ИП Минтиненко А.А.
17. ООО «РИК»
18. ООО «Дельта»
19. ПОУ Бердская АШ ДОСААФ России
20. ООО «Солди»
21. ООО «Борвиха»
22. ООО «Авто - 1»
23. ООО «Вега – Арсенал»
24. ИП Голубев В.А.
25. ООО «Бердская птицефабрика «Алмаз»»

26. ООО «Сибирский медведь»
27. АО «Бердский хлебокомбинат»
28. ООО Санрайз»
29. ИП ЕГОРОВ
30. ООО «Швейные технологии»
31. МУП «Бердское автотранспортное предприятие»
32. ООО «Технолифт»
33. ООО «Автосиб 154»
34. АО «Стрелочный завод»
35. ООО «Микронет»
36. ОАО «Листвянское»
37. ФГБУ Российской академии наук Институт ядерной физики им.Г.И. Будкера Сибирского отделения РАН
38. ООО «Созвездие Тельца»
39. ООО «МОТОРЕСУРС»
40. ООО «Шляпки шляпки»
41. ООО «Солгоор»
42. ООО «ПКФ «Современные технологии»
43. ООО ПО «Сиббиофарм»
44. ООО «Дионис»
45. ООО «Нотис»
46. ОАО «БЭМЗ»
47. ООО ТК «Трансфер»
48. ООО «Жэнд верк»
49. АОЛ « «Смарт Рей»
50. ЗАО «Энергопром»
51. ООО «СК «Форворд»
52. ООО «Лайт Мед»
53. ООО «Токарно-автоматные детали»
54. ООО «ИС Компани»
55. ООО «Медико-Биологический Союз»
56. ИП Пронькин
57. ООО «Санаторий Рассвет»
58. ООО «Альянс»
59. ООО «Хомяк»
60. ООО «Авангард»
61. ООО «Кукуруза»
62. ООО «Центр профессиональных компетенция КОНВЕЕРУМ»
63. ООО «Современные решения»

64. ООО «Полюс плюс»
65. АО «Искитим цемент»
66. ООО «Вышивка Сибири»
67. ООО «Увертюра»
68. АО «МЕГА - торг»
69. ООО «СтройБердск»
70. ООО «Автокомплекс «Рубин»
71. МБУ «ЦМУ»
72. ОАО «Санаторий-профилакторий «Сибиряк»
73. ООО «Баня на ВЕГЕ»
74. ООО «Белиссимо»
75. АО «Агрофирма «Лебедевская»
76. ООО «Былина»
77. ООО «ФИТ сервис»
78. ООО «Обувь России»
79. ООО «Сатиби»
80. ООО «СЛК»
81. ООО «ДСМ»
82. ООО «ТехМехСиб»
83. ООО «РЭС»
84. ООО «Сибирские сети»
85. ООО «Интмаш»
87. ООО «Электроприборы БЭМЗ»
88. ООО УК «Прогресс»
90. МКУ «УЖКХ»
91. АО «Энергопром»
92. ООО «Гранит 1»
93. ООО «Ортос»
94. ООО «Медиа холдинг ТВК»
95. МБУ ОДМ
96. ООО «ГК Экомер»

В период прохождения практики с момента зачисления студентов на них распространяются требования охраны труда и правила внутреннего распорядка, действующие в организации, а также трудовое законодательство, в том числе в части государственного социального страхования. В организации и проведении практики участвуют: колледж и организации различных форм собственности.

**Колледж:**

- планирует и утверждает в учебном плане все виды и этапы практики в соответствии с ППССЗ И ППКРС СПО с учетом договоров с организациями; заключает договоры на организацию и проведение практики;
- разрабатывает и согласовывает с организациями программу, содержание и планируемые результаты практики;
- осуществляет руководство практикой;
- контролирует реализацию программы и условия проведения практики организациями, в том числе требования охраны труда, безопасности жизнедеятельности и пожарной безопасности в соответствии с правилами и нормами, в том числе отраслевыми;
- формирует группы в случае применения групповых форм проведения практики;
- совместно с организациями, участвующими в организации и проведении практики, организует процедуру оценки общих и профессиональных компетенций студента, освоенных им в ходе прохождения практики;
- разрабатывает и согласовывает с организациями формы отчетности и оценочный материал прохождения практики.

#### **Организации, участвующие в проведении практики:**

- заключают договоры на организацию и проведение практики;
  - согласовывают программу практики, планируемые результаты практики, задание на практику;
  - предоставляют рабочие места практикантам, назначают руководителей практики от организации, определяют наставников;
  - участвуют в организации и оценке результатов освоения общих и профессиональных компетенций, полученных в период прохождения практики;
  - участвуют в формировании оценочного материала для оценки общих и профессиональных компетенций, освоенных студентами в период прохождения практики;
  - обеспечивают безопасные условия прохождения практики студентами, отвечающие санитарным правилам и требованиям охраны труда;
  - проводят инструктаж студентов по ознакомлению с требованиями охраны труда и техники безопасности в организации.
- Студенты, осваивающие ППССЗ и ППКРС СПО в период прохождения практики в организациях:
- полностью выполняют задания, предусмотренные программами практики;
  - соблюдают действующие в организациях правила внутреннего трудового распорядка;
  - строго соблюдают требования охраны труда и пожарной безопасности.

#### ***Подведение итогов практики***

Формой промежуточной аттестации по учебной и производственной практике является зачет.

Результаты практики определяются программами практики, разрабатываемыми колледжем совместно с организациями. Формой отчетности студентов по итогам производственной практики является Дневник-отчет. Результаты прохождения практики представляются студентом в образовательное учреждение и учитываются при итоговой аттестации. Оценка по итогам учебной практики выставляется на основании данных аттестационного листа с указанием видов работ, выполненных обучающимся во время практики, их объема, качества выполнения. Аттестация по итогам производственной практики проводится на основании результатов, подтверждаемых документами соответствующих организаций: характеристика профессиональной деятельности обучающегося во время производственной практики с указанием видов работ, выполненных обучающимся во время практики, их

объема, качества выполнения; отзыва руководителей практики. Оценка практики приравнивается к оценкам теоретического обучения и учитывается при подведении итогов общей успеваемости студентов. Студенты, не выполнившие без уважительной причины требования программы производственной практики или получившие отрицательную оценку, могут быть отчислены, как имеющие академическую задолженность. В случаях уважительной причины студенты направляются на практику повторно, в свободное от учебы время.

## ВОСТРЕБОВАННОСТЬ ВЫПУСКНИКОВ

### Сведения о ходе трудоустройства выпускников, обучавшихся по очной форме обучения за счет бюджетных ассигнований областного бюджета Новосибирской области

Код	Наименование профессии, специальности	Выпуск 2022 года			Продолжают обучение по очной форме		Призваны (подлежат призыву) в Вооруженные Силы РФ	Находятся в отпусках по уходу за ребенком	Трудоустроены			Не трудоустроены	Численность выпускников, выведенных из мониторинга по причине утраты обратной связи*	Примечания
		Всего	в том числе		по программам высшего образования	по программам среднего профессионального образования			Всего	в том числе по полученной профессии/ специальности	из них по месту прохождения производственной (педагогической) практики			
			на базе основного общего образования	на базе среднего образования										
1	2	3	4	5	6	7	8	9	10	11	12	13	14	15
	<b>Программы подготовки специалистов среднего звена</b>	252	174	78	7		9	6	230	226	226			
15.02.08	Технология машиностроения	24	24		2		1		21	21	21			
08.02.11	Управление, эксплуатация и обслуживание многоквартирного дома	21	21				1	3	17	16	16			
08.02.01	Строительство и эксплуатация зданий и сооружений	25	25		1				24	24	24			
19.02.10	Технология продукции общественного питания	22	22				1		21	21	21			
19.02.10	Технология продукции общественного питания	23		23				1	22	22	22			
23.02.07	Техническое обслуживание и ремонт двигателей, систем и агрегатов автомобилей	14		14			1		13	13	13			

43.02.10	Туризм	25		25					25	25	25			
13.02.11	Техническая эксплуатация и обслуживание электрического и электромеханического оборудования (по отраслям)	18	18		1		2		15	15	15			
13.02.11	Техническая эксплуатация и обслуживание электрического и электромеханического оборудования (по отраслям)	16		16			1		15	15	15			
11.02.02	Техническое обслуживание и ремонт радиоэлектронной техники (по отраслям)	21	21				2		19	16	19			
18.02.01	Аналитический контроль качества химических соединений	21	21		1				20	20	18			
29.02.04	Конструирование, моделирование и технология швейных изделий	22	22		2			2	18	18	17			
	<b>Программы подготовки квалифицированных рабочих, служащих</b>	115	115				9		106	104	97			
15.01.27	Фрезеровщик-универсал	21	21				2		19	19	19			
13.01.10	Электромонтер по ремонту и обслуживанию электрооборудования (по отраслям)	25	25						25	25	25			
15.01.05	Сварщик (ручной и частично механизированной сварки (наплавки))	24	24						24	24	24			
23.01.17	Мастер по ремонту и обслуживанию автомобилей	45	45				7		38	36	29			
	<b>Программы профессиональной подготовки для лиц с ограниченными возможностями здоровья</b>													
< Для добавления строк выделите данную область и нажмите кнопку «Добавить строку». >														

<b>ИТОГО</b>		367	289	78	7		18	6	336	330	323			
в том числе	"дети-сироты"	13	13		1		2	1	9	8	8			
	выпускники, относящиеся к категории инвалидов и лиц с ОВЗ, завершившие обучение по программам СПО	4	4						4	4	4			
	выпускники, обучавшиеся по договорам целевого обучения**	44	39	5					44	44	44			
	выпускники, трудоустроенные до призыва в ВС РФ***	X	X	X	X	X	X	X	X	2	2	X	X	X

**Сведения о ходе трудоустройства выпускников, обучавшихся по очной форме обучения  
за счет средств физических и (или) юридических лиц**

Код	Наименование профессии, специальности	Выпуск 2022 года			Продолжают обучение по очной форме		Призваны (подлежат призыву) в Вооруженные Силы РФ	Находятся в отпусках по уходу за ребенком	Трудоустроены			Не трудоустроены	Численность выпускников, выведенных из мониторинга по причине утраты обратной связи*	Примечание
		Всего	в том числе		по программам высшего образования	по программам среднего профессионального образования			Всего:	в том числе по полученной профессии/ специальности	из них по месту прохождения производственной (преддипломной) практики			
			на базе основного образования	на базе среднего общего образования										
1	2	3	4	5	6	7	8	9	10	11	12	13	14	15
	<b>Программы подготовки специалистов среднего звена</b>	90	90		4		4		82	72	82			
38.02.01	Экономика и бухгалтерский учет (по отраслям)	22	22		2		2		18	8	18			
38.02.03	Операционная деятельность в логистике	25	25		2		2		21	21	21			
38.02.04	Коммерция (по отраслям)	21	21						21	21	21			
19.02.10	Технология продукции общественного питания	22	22						22	22	22			
	<b>Программы подготовки квалифицированных рабочих, служащих</b>	14	14						14	14	14			
23.01.17	Мастер по ремонту и обслуживанию автомобилей	14	14						14	14	14			
	<b>Итого</b>	104	104		4		4		96	86	96			
в том	"дети-сироты"													



числе	выпускники, относящиеся к категории инвалидов и лиц с ОВЗ, завершившие обучение по программам СПО	1	1						1	1	1			
	выпускники, трудоустроенные до призыва в ВС РФ**	X	X	X	X	X	X	X	2	2	X	X	X	

Для повышения конкурентоспособности выпускников на рынке труда посредством информационного, консультационного и методического сопровождения процесса поиска работы и эффективного трудоустройства в колледже создана Служба содействия трудоустройству выпускников. На официальном сайте в специальном разделе, посвященном работе службы, потенциальным работодателям предоставлена возможность оформить заявку на имеющуюся вакансию, проанализировать мониторинг трудоустройства выпускников. Ведется журнал работы с заявками работодателей. Студенты и выпускники колледжа могут получить актуальную информацию по вопросам трудоустройства: ссылки на источники информации о вакансиях, информацию о мероприятиях Центров занятости населения по вопросам трудоустройства, методическую помощь в написании резюме, прохождении собеседования. В целях формирования эффективного поведения на рынке труда в основные образовательные программы по специальностям введена дисциплина «Выпускник в условиях рынка». Колледж работает в тесной связи с Городским центром занятости населения г.Бердска. Реализуются следующие направления взаимодействия с центром:

- профессиональное информирование студентов выпускных курсов и выпускников о ситуации в области спроса и предложения на рынке труда, перспективами развития видов деятельности,
  - ознакомление студентов с характером работы по специальностям, условиями и оплатой труда, профессиональными учебными заведениями и центрами подготовки и переподготовки, повышения квалификации персонала,
  - профессиональное тестирование, консультирование;
  - проведение ярмарок вакансий, встреч с работниками Центра занятости;
  - предоставление колледжу методических разработок по вопросам профориентации и содействию трудоустройству выпускников.
- Студенты и преподаватели колледжа регулярно участвуют в круглых столах с работодателями, экскурсиях на предприятия. Совместно с Центром занятости населения г. Бердска ежегодно для студентов выпускных групп проводятся семинары «Государственная поддержка предпринимательства», «Государственная поддержка работающей молодежи». Инициативные группы студентов под руководством преподавателей участвуют в конкурсах социально-значимых проектов с целью создания комфортных стартовых условий для выпускников на рынке труда. Для определения соответствия образовательных результатов выпускников колледжа актуальному состоянию и перспективам развития современной экономики проводится мониторинг занятости выпускников. Состояние трудоустройства выпускников ведется в журнале учета выпускников.

## КАЧЕСТВО МАТЕРИАЛЬНО-ТЕХНИЧЕСКОЙ БАЗЫ

Для проведения теоретических и практических занятий оборудованы учебные кабинеты и лаборатории по 3 учебным корпусам. Оснащенность учебных кабинетов, лабораторий приведена в паспортах учебных кабинетов. Обеспечение образовательного процесса оборудованными учебными кабинетами, объектами для проведения практических занятий представлены в таблицах ниже.

Сведения об обеспеченности образовательного процесса специализированным и лабораторным оборудованием

<i>Наименование лаборатории (кабинета)</i>	<i>№ аудитории</i>	<i>Оснащение</i>
	<b>Корпус № 1</b>	
Лаборатория измерительной техники, технического обслуживания и ремонта радиоэлектронной техники	025	15 рабочих мест Столы ЛЭС, паяльные станции (10шт), приборы метрологии
Лаборатория электронной техники, радиотехники, наладки и регулировки радиоэлектронной техники	025а	Обеспечены методическими описаниями, лабораторными стендами, измерительными приборами
Лаборатория электротехники и электронной техники, электротехники и электроники, электротехники	022	Набор инструментов (10 комплектов) Рабочее место для электромонтажа (10 рабочих кабин) Расходные материалы для проведения электромонтажных работ Стенд «Этажный щит» Стенд «Коммутация РК» Верстак 10 шт Тележка инструмент -10 шт. Стелаж – 2 шт
Монтажный участок	027	В соответствии с ФГОС СПО (14 рабочих мест регулировщика радиоэлектронной аппаратуры). Оснащение каждого рабочего места: измерительные приборы: осциллограф, генератор, источник питания, паяльная станция с феном, мультиметр. Ноутбуки (14 шт), планшетные компьютеры (30)

<p>Лаборатория автомобильных двигателей.  Мастерская слесарно-механическая. Площадка  демоэкзамена WoldSkills</p>	<p>030</p>	<p>Обеспечен методическими пособиями, нормативными документами, учебными макетами оборудования, инструментов, технологическими процессами</p> <p>Легковой автомобиль Hyundai Greta  Легковой автомобиль Hyundai Solaris  Грузоподъемник автомобильный  Газовый анализатор ИНФРАКАР 08.01  Диагностический сканер  Комплект оборудования для слесарно-сборочных работ (стенд форсунок)  Мотор-тестер  Осциллограф  Стенд для проверки и регулировки диз.форсунок М 106  Тележка инструментальная  Установка для прокачки тормозной системы  Сканер диагностический Launch Pilot Scan  Пневмотестер ПТ-1  Индикатор замены (замера) ЦПГ - нутромер  Индикатор часового типа  Магнитная стойка индикатора  Микрометр  Набор для разбоки пинов  Набор для разбоки салона  Набор для снятия и установки поршневых колец  Набор съемников подшипников  Оправка поршневого кольца  Рассухариватель  Съемник сальника клапанов  Индикатор напряжения 6-24V JTC  Набор электрика автомобильный 226 предметов Licota  OMT141S Набор инструмента универсальный 1/4", 3/8" и 1/2"DR, 141 предмет  A90046 Тиски слесарные поворотные, 150 мм  A90038 Ключ динамометрический 1/4"DR, 5-25 Нм  A90039 Ключ динамометрический 3/8"DR, 10-110 Нм  A90013 Ключ динамометрический 1/2"DR, 42-210 Нм  Электронный тестер тормозной жидкости DOT3, DOT4, DOT5</p>
---	------------	--

		<p>iCartool  Сканер диагностический Launch Pilot Scan  Фиксатор распредвалов универсальный JTC  AI020024 Рассухариватель клапанов С-образный с насадками диаметром 25 и 30 мм, диапазон захвата 45-145 мм, глубина скобы 250 мм  Съемник сальников распредвала и коленвала JTC  Фиксатор маховика универсальный, диапазон 92-107мм JTC  Пневмотестер ПТ-1  Набор спецголовок для форсунок и датчиков 7 предм. Licota  Зеркало телескопическое 50*80 мм со светодиодом, 300-880 мм HOEGERT  Магнит телескопический 140-640 мм Licota  Комплект защитных накидок на переднюю часть автомобиля WIEDERKRAFT  Зажимы для шлангов 3 шт. HOEGERT  Штангенциркуль для тормозных дисков Licota  Штангенциркуль для тормозных дисков Licota  Масленка рычажная 200 мл HOEGERT  Светильник переносной светодиодный</p>
<p>Лаборатория двигателей внутреннего сгорания, электрооборудования автомобилей. Лаборатория технического обслуживания, ремонта автомобилей Мастерская уборочно-моечная, диагностическая</p>	<p>040</p>	<p>Легковой автомобиль VOLKSWAGEN POLO  Подъемник (4-х стоечный) П-4.5 ПГ  Стенд развал-схождения 6202 3D FREE MOTION  Блок стабилизации 366x400  Домкрат подкатной  Компрессометр для дизельных двигателей HS-1020A  Компрессорно-вакуумная установка диагностики ДВС  Расходомер  Стенд ДВС  Стенд СЗМ  Стенд ЭО-М  Трансформатор  Автотестер К484  Анализатор герметичности цилиндров (АГЦ-2)  АР-1 Ручной пресс 333611  Балансировочный станок с ручным вводом параметров  Вакуумный пневмотестер HS-998А</p>

		<p>Верстак слесарный двухтумбовый  Верстак слесарный двухтумбовый  Верстак слесарный двухтумбовый</p>
		<p>Газоанализатор  Домкрат гидр.подк. 3т 150-530мм  Заправочная станция систем кондиционирования  Кантователь двигателя 0,3т  Кантователь двигателя 0,5т  Комплекс измерительный РС  Комплект для проверки и очистки свечей Э-203  Кран гидравлический 2т  Нутрометр НИ 18  Нутрометр НИ 35  Нутрометр НИ 50  Осциллограф компьютерный РС  Пресс гидравлический 10т. напольный  Прибор переносной НРС  Принтер МФУ лазерный  Рабочее место регулировщика радиоэлектронной аппаратуры  Телевизор  Сканер диагностический Autel MaxiSys MS906BT, российская версия  Моющий аппарат К 6.500  Пылесос А 2254 Ме 1-723-300  Тестер давления топлива HS-1011  Установка для прокачки тормозной системы  Источник питания постоянного тока АТН-2335  Съемник пружин гидравлический 1т  Тепловентилятор КЭВП-15,0 кВт  Пускозарядное устройство Helvi Rapid 480  SS-5 N Рычажные ножницы для металла, с ручкой (120 мм длина ножа) 7  Стойка магнитная  USB Autoscope IV  Стойка гидравлическая  Шинномонтажный стенд (СТАНОК) полуавтоматический 10-24 Стойка трансмиссионная механическая (ОПОРНАЯ) 2т</p>

<p>Лаборатория технологического оборудования и оснастки, Участок станков с ЧПУ</p>	<p>039</p>	<p>Устройство комп. управл. эл. 2М-5-21  Устройство цифровой индикации на фрезерный станок  Устройство чис-го программного управления СЧПУ 2Р22НМ  Гидростенд исслед.  Делительная головка  Зубо долбежный станок  Зубо фрезерный станок  Коробка передач  Пресс гидравлический  Станок вертикально-фрезерный 6520 Ф-3 Ц 687-62  Станок токарновинторезной 16К-20Т1-02  Станок токарный ЧПУ 16Б16Т1  Станок широкоуниверсальный ЧПУ 6720ВФ2  Стелаж  Стенд пневмат.  Стенд гидропроводн.  Стол передвижной  Тумбочка под инструмент  Устройство ЧПУ Н33-1М  Фрезерный станок горизонт. 6Н-81  Шаговый электропривод  Шкаф металлический</p>
<p>Лаборатория технической эксплуатации и обслуживания электрического и электромеханического оборудования</p>	<p>301</p>	<p>Стенд лабораторный для учета потребляемой электроэнергии  2шт.  Лабораторный трансформатор ЛАТР-2</p>

<p>Лаборатория электрического и электромеханического оборудования отрасли</p>	<p>214</p>	<p>Набор инструментов -12 комплектов  Рабочее место для электромонтажа 10  Образцы двигателей,  Трансформаторы  Стенд «Управление освещением и насосной станцией»</p> <p>Люксметр Ю116 2шт.  Электродвигатель 1,5КВТ 2шт.  Электродвигатель тип 4ААМ63А2ПУ3  Электродвигатель тип ДАО-012  Электродвигатель 0,5КВТ  Щит вводнораспределительный ВРУ04-2-6  Щит ЩЭ 3302 (учебный стенд)  Вольтметр Э8021 2шт.  Вольтметр М4200 300В 5шт.  Вольтметр М 42100 150В 5шт.  Вольтметр М42100 450В  Вольтметр М42300 75-0-75В 4шт.  Вольтметр М42100 500В 5шт.  Милливольтметр М2020  Амперметр Э8021 20А 5шт.  Амперметр Э8021 30А 5шт.  Амперметр Э8027 5А 6шт.  Амперметр М42300 10А 4шт.  Амперметр М 42300 50А 5шт.  Миллиамперметр М42100 3шт.  Омметр М-372  Обеспечены методическими описаниями</p>
---	------------	--

<p>Лаборатория материаловедения, электрорадиоматериалов и радиокомпонентов</p>	<p>302</p>	<p>Стенд лабораторный 3шт. Стенд лабораторный для учета потребляемой электроэнергии 2шт. Лабораторный трансформатор ЛАТР-2 Люксметр Ю116 2шт. Электродвигатель 1,5КВТ 2шт. Электродвигатель тип 4ААМ63А2ПУ3 Электродвигатель тип ДАО-012 Электродвигатель 0,5КВТ Щит вводнораспределительный ВРУ04-2-6 Щит ЩЭ 3302 (учебный стенд) Вольтметр Э8021 2шт. Вольтметр М4200 300В 5шт. Вольтметр М 42100 150В 5шт. Вольтметр М42100 450В Вольтметр М42300 75-0-75В 4шт. Вольтметр М42100 500В 5шт. Милливольтметр М2020 Амперметр Э8021 20А 5шт. Амперметр Э8021 30А 5шт. Амперметр Э8027 5А 6шт. Амперметр М42300 10А 4шт. Амперметр М 42300 50А 5шт. Миллиамперметр М42100 3шт. Омметр М-372 Обеспечены методическими описаниями</p>
<p>Лаборатория электрических машин, электрических аппаратов</p>	<p>303</p>	<p>Обеспечен стендами: Лабораторный стенд СИПМ-3 7шт. Макеты двигателей 4А 6шт. Макеты двигателей КД-25 7шт. Приборами: Стработохометр 2ТСТ-32-15с 6шт. Вольтметр В7-16 Фильтр ВАКС 275\30 Преобразователь ВАКС 275\30 Агрегат питания АМ-1016 Милливольтметр В3-38 Ваттметр Д 5004 7шт.</p>



		Амперметр ДЭ-513 10шт. Вольтметр В7-22А 4шт. Осциллограф С1-73 Автомат ИЭК 3п 10А Пакет выключателей ПВ 3-25 Пускатель ПМЛ 1220 1008 Пускатель ПМЛ 2100 220В Реле тепловое РТЛ 1007
Лаборатория технической механики и материаловедения	028	Обеспечены материально и методически (лабораторные стенды, мерительный инструмент). Разработаны методические описания.
Лаборатория метрологии, стандартизации и сертификации, охраны труда	209	Обеспечен методическими описаниями, нормативными документами
Лаборатория информационных технологий	317	Intel(R) Core(TM) 2Duo CPU 2,41ГГц, 0,97Гб ОЗУ E4600 @ 2,40GHz Сетевые платы Realtek RTL8168/8111 PCI-E Gigabit Ethernet NIC Видео адаптеры Intel(R) G965 Express Chipset Family Принтер ML-1250, черно-белый Сканер Epson
Лаборатория автоматизированных информационных систем и вычислительной техники	318	Intel(R) Core(TM) 2Duo CPU 2,41ГГц, 0,97Гб ОЗУ E4600 @ 2,40GHz Сетевые платы Realtek RTL8168/8111 PCI-E Gigabit Ethernet NIC Видео адаптеры Intel(R) G965 Express Chipset Family Принтер ML-1250, черно-белый Сканер Epson
Кабинет физики	212	Обеспечен методическими описаниями, нормативными документами
Кабинет химии и биологии, экологических основ природопользования	313	Обеспечен методическими описаниями, нормативными документами
Кабинет иностранного языка	207	Обеспечен методическими описаниями, нормативными документами
Кабинет иностранного языка	228	Обеспечен методическими описаниями, нормативными документами

Кабинет иностранного языка	306	Обеспечен методическими описаниями, нормативными документами
Кабинет безопасности жизнедеятельности, безопасности жизнедеятельности и охраны труда	201	Обеспечен методическими описаниями, нормативными документами
Кабинет истории и обществознания	202	Обеспечен методическими описаниями, нормативными документами
Кабинет математики	307	Обеспечен методическими описаниями, нормативными документами
Кабинет электротехники	308	Обеспечены методическими описаниями, лабораторными стендами, В7-22А-8шт В7-27А -4 шт ГЗ-36 -4 шт ГЗ-18 -6 шт Intel(R) Core(TM) 2Duo CPU 2,41ГГц, 0,97Гб ОЗУ E4600 @ 2,40GHz Сетевые платы Realtek RTL8168/8111 PCI-E Gigabit Ethernet NIC Видео адаптеры Intel(R) G965 Express Chipset Family
Кабинет математики	309	Обеспечен методическими описаниями, нормативными документами
Кабинет гуманитарных и социально-экономических дисциплин	310	Обеспечен методическими описаниями, нормативными документами
Кабинет инженерной графики	311	Оборудованы чертежными столами, плакатами, макетами. Обеспечены справочно-нормативными документами. Разработаны методические описания. Каб. 318 11 ПЭВМ Pentium 3 Программы для разработки технологических процессов в машиностроении КОМПАС - Автопроект; КОМПАС - Спецификация Обеспечены методическими описаниями
Кабинет инженерной графики	312	Оборудованы чертежными столами, плакатами, макетами. Обеспечены справочно-нормативными документами.

		<p>Разработаны методические описания.          Каб. 318          11 ПЭВМ Pentium 3          Программы для разработки технологических процессов в машиностроении КОМПАС - Автопроект; КОМПАС - Спецификация          Обеспечены методическими описаниями</p>
Кабинет фрезерного и слесарного дела	031	<p>Программы для разработки технологических процессов в машиностроении КОМПАС - Автопроект; КОМПАС - Спецификация          Обеспечены необходимыми наглядными пособиями и справочной литературой.</p>
Кабинет токарного дела	032	<p>Станок токарно-винтовой с устройством цифровой индикации          Станок универсально фрезерный          Микрофрезерный станок – конструктор с ЧПУ          Станок универсально фрезерный          Станок горизонтально-консольно фрезерный          Станок универсально фрезерный          Станок универсально фрезерный          Станок универсально фрезерный          Станок консольно-вертикально фрезерный          Станок универсально фрезерный          Станок универсально фрезерный          Станок консольно фрезерный          Станок универсально фрезерный          Станок универсально фрезерный          Станок токарно-винторезный          Станок токарно-винторезный          Станок токарно-винторезный          Станок токарно-винторезный          Станок токарно-винторезный          Станок токарно-винторезный          Станок токарно-винторезный          Станок токарно-винторезный          Станок токарно-винторезный          Станок токарно-винторезный          Станок токарно-винторезный          Станок токарно-винторезный          Станок токарно-винторезный          Станок расточной</p>

		<p> Станок сверлильный  Станок заточной  Станок заточной  Станок заточной настольный  Станок плоскошлифовальный  Станок заточной  Станок сверлильный  Станок сверлильный  Станок заточной  Гильотина  Механическая пила  Станок отрезной  Станки настольные заточные  Дрель электрическая на стойки  Пылесос промышленный  SS-5N Рычажные ножницы для металла, с ручкой  FS-1652N Ножницы механические  SBR-40N Комбинированный станок  AP-1 Ручной пресс </p>
<p>Кабинет устройства автомобилей, правил безопасности дорожного движения</p>	<p>107</p>	<p> Двигатели ВАЗ 2101, ГАЗ 2410, ГАЗ 53, узлы автомобилей, макеты, Стенд СЗ- М, Стенд двигателя М407  Коробка передач  Макет ТНВД  Макет рулевого управления  Макет сцепления  Макет сцепления  Макет топливного насоса  Передний мост ГАЗ-24  Прибор контроля выхлопных газов  Рулевой механизм  Стенд газораспределительного механизма  Стенд фильтровой тонкой очистки  Стенд цилиндра поршневой группы  Стенд ЭО-М  Автотестер М 830  Прибор проверки якорей  Комплект для проверки и очистки свечей Э-203  Прибор проверки спидометра </p>

		<p>Блок стабилизации 36В*40А          Прибор проверки фар          Мегометр          Осциллограф контр. зажигания С1-48          Узлы электрооборудования автомобилей,          Стенд ДВС</p>
Кабинет электротехники	304	<p>Обеспечены образцами документов, методическими описаниями          Приборами:          Электродвигатель 1,5КВТ 2шт.          Электродвигатель тип 4ААМ63А2ПУ3          Электродвигатель тип ДАО-012          Электродвигатель 0,5КВТ          Щит вводнораспределительный ВРУ04-2-6          Щит ЩЭ 3302 (учебный стенд)          Вольтметр Э8021 2шт.          Вольтметр М4200 300В 5шт.          Вольтметр М 42100 150В 5шт.          Вольтметр М42100 450В          Вольтметр М42300 75-0-75В 4шт.          Вольтметр М42100 500В 5шт.          Милливольтметр М2020          Амперметр Э8021 20А 5шт.          Амперметр Э8021 30А 5шт.          Амперметр Э8027 5А 6шт.          Амперметр М42300 10А 4шт.          Амперметр М 42300 50А 5шт.          Миллиамперметр М42100 3шт.          Омметр М-372          Латр 3шт.</p>
Кабинет экономики отрасли и менеджмента, основ экономики	105	<p>Обеспечен методическими описаниями, нормативными документами</p>
Кабинет экономики организации и управления персоналом, документационного обеспечения управления, экономической теории, бухгалтерского учета, денежной и банковской статистики, структуры и функций	226	<p>Обеспечен методическими описаниями, нормативными документами</p>

Центрального банка Российской Федерации, банковского регулирования и надзора, деятельности кредитно-финансовых институтов		
Кабинет финансов, денежного обращения и кредита, анализа финансово-хозяйственной деятельности	229	Обеспечен методическими описаниями, нормативными документами
Кабинет гуманитарных и социально-экономических дисциплин, правовых основ профессиональной деятельности	210	Обеспечен методическими описаниями, нормативными документами
Кабинет основ электротехники и электроники	104	Обеспечен методическими описаниями, нормативными документами
Кабинет информатики, теории информации, обработки информации отраслевой направленности, разработки, внедрения и адаптации программного обеспечения отраслевой направленности	227	Обеспечен методическими описаниями, нормативными документами
Кабинет технических средств обучения	314	Компьютерное оборудование intel core i38gb. 240ssd (5шт) Intel(R) Core(TM) 2Duo CPU 2,41ГГц, 0,97Гб ОЗУ E4600 @ 2,40GHz Сетевые платы Realtek RTL8168/8111 PCI-E Gigabit Ethernet NIC Видео адаптеры Intel(R) G965 Express Chipset Family Принтер ML-1250, черно-белый Сканер Epson
Кабинет технического обслуживания и ремонта автомобилей	024	Обеспечен методическими описаниями, нормативными документами
Кабинет технического обслуживания и ремонта автомобилей	026	Двигатель ВАЗ 2101. Двигатель ГАЗ 53. Газовый анализатор ИНФРАКАР 08.01. Автотестер К484 Компрессорно - вакуумная установка диагностики ДВС Приспособление для регулировки клапанов Индикатор часового типа б/у Стенд по исследованию насосов

		<p>Стенд для проверки и регулировки диз. форсунок М 106          Комплект для проверки и очистки свечей Э-203          Осциллограф компьютерный РС          Автотестер М 830          Кран гидравлический 2т (25-2000мм)          Кантователь двигателя 0,5т          Кантователь двигателя 0,3т          Компрессометр для дизельных двигателей HS-1020А          Тестер давления топлива HS-1011          Домкрат подкатной          Домкрат механический          Линейка развал.схожд.          Компрессометр          Детали ремонтного фонда          Стойка магнитная          Штангенрейсмас          Микрометр МК-75          Нутромер НИ 50          Нутромер НИ 35          Нутромер НИ 18          Линейка лекальная          Скоба измерительная</p>
Кабинет информационных технологий в профессиональной деятельности, основ компьютерного моделирования, информационных технологий	315	<p>Обеспечены методическими описаниями.          Intel(R) Core(TM) 2Duo CPU          2,41ГГц, 0,97Гб ОЗУ          E4600 @ 2,40GHz          Сетевые платы Realtek RTL8168/8111 PCI-E Gigabit Ethernet          NIC          Видео адаптеры Intel(R) G965 Express Chipset Family          Принтер ML-1250, черно-белый          Сканер Epson</p>
Спортзал		Обеспечен спортивным сооружением в соответствии с ФГОС
Зал ОФП		Обеспечен спортивным сооружением в соответствии с ФГОС
<b>Корпус № 3</b>		
Кондитерский цех	8	<p>Стол производственный 1800x600x850 мм, с сплошной полкой-15-шт          Печь конвекционная 800x770x509, напр380В, мощность 6,5кВт-5шт          Подставка под конвекционную печь -5шт          Микроволновая печь -5шт</p>

		Планетарный настольный миксер -1шт Весы настольные электронные -1шт Плита индукционная 2-х конфорочная -5шт Стол с моечной ванной 1000х600х850(правая) -5шт Противень для конвекционной печи алюминиевый -10шт Противень для конвекционной печи алюминиевый перфорированный-10шт Холодильный шкаф -5шт Стеллаж 4-х уровневый 800х500х1800 -5шт Тележка-шпилька -10шт Противень для тележки шпильки -60шт Смеситель холодной и горячей воды -5шт Куттер Robot Coupe -3шт Доска разделочная полипропилен белая (60X40X2CM) -5шт Подставка металлическая под разделочные доски -5шт Миска из нержавеющей стали 3 л -5шт Коврик силиконовый -5шт Скалка силиконовая -5шт Шкаф шоковой заморозки 780х800х1545, 400В, мощность 3,345 кВт-3шт Зонт вытяжной пристенный -3шт Утварь в комплекте
Мастерская швейного производства		Вышивальная машина Brother N E V 750 Гладильный стол Hasel HSL-MP-25 краеобметочная машина Sunstar Ленточный раскройной нож EASTMAN EC-900N Манекен бытовой Манекен бытовой Манекен бытовой муж. Мотор Aurora AU-100 Мотор Aurora AU-100 Мотор Aurora AU-100 Мотор Aurora AU-100 Мотор Aurora AU-100 Мотор FSM индукцион. V220 Мотор FSM индукцион. V220 Ноутбук Lenovo IdeaPad G5045 15.6" Оверлок Juki бытовой MO 644D Оверлок Pegasus (голова) M752-13H-2*4 Оверлок Pegasus (голова) M752-16S2-1.5 Парта



	<p>Парты штук 13 с № 07230001 по 07230013  Парты штук 13 с № 07230001 по 07230013  Пресс гладильный Domena SP 4200  процессор в комплекте Intei Celeron 430 64bit  стол гладильный  Стол для промыш. оверлока Pegasus M 700  Стол для промыш. оверлока Pegasus M 700  Стол для промыш. шв. машины Brother S 6200A  Стол для промыш. шв. машины Brother S 6200A  Стол для промыш. шв. машины Brother S 6200A  Стол для промыш. шв. машины Brother S 6200A  Стол для промыш. шв. машины JOYEE  Стол для промыш. шв. машины JOYEE  Стол для промыш. шв. машины JOYEE  Стол для промыш. шв. машины Pegasus CW 500  Стол для промыш. шв. машины Protex  стол на металл. каркасе  Стол раскроечный  Стул крутящийся  Телевизор LED LG 65UN73506  Утюг с парогенератором на подошве  Швейная машина Sunstar  Швейная машина бытовая Janome A7518  Швейная машина промышленная Brother (головка) S 6200A-403  Швейная машина промышленная Brother (головка) S 6200A-403  Швейная машина промышленная Brother (головка) S 6200A-405  Швейная машина промышленная Brother (головка) S 6200A-405  Швейная машина промышленная JOYEE (головка) JK-Z430  Швейная машина промышленная JOYEE (головка) JKУ 373  Швейная машина промышленная JOYEE (головка) JKУ 783  Швейная машина промышленная Pegasus W 562P-  01GB*356/Y2094  Швейная машина промышленная Protex (головка) TУ 600</p>
--	--

		Двигатель Sunstar Парта 2-х местная Парта 2-х местная стол Стол д/оверлока Стол д/швейной машины Стол для компьютера Стул Стул поворотный Стул поворотный Стул поворотный Стул поворотный Стул поворотный Стул поворотный Стул поворотный Стул поворотный Стул поворотный Стул поворотный
		Стул поворотный Стул поворотный



Кабина учебная  
Кабина учебная  
Кабина учебная  
Кабина учебная  
Комплект сварочных аппаратов Инвертор TIG 315 P AC/DC  
Профи+Сварочный полуавтомат INVERMIG 350 PWE  
Комплект сварочных аппаратов Инвертор TIG 315 P AC/DC  
Профи+Сварочный полуавтомат INVERMIG 350 PWE  
Комплект сварочных аппаратов Инвертор TIG 315 P AC/DC  
Профи+Сварочный полуавтомат INVERMIG 350 PWE  
Комплект сварочных аппаратов Инвертор TIG 315 P AC/DC  
Профи+Сварочный полуавтомат INVERMIG 350 PWE  
Комплект сварочных аппаратов Инвертор TIG 315 P AC/DC  
Профи+Сварочный полуавтомат INVERMIG 350 PWE  
Кресло офисное Фортуна  
Листогибочная машина с ручным приводом Энкор Корвет-501  
Ноутбук Lenovo IdeaPad 100-151BY  
Передвижной фильтровентиляционный агрегат с сигнализацией  
Передвижной фильтровентиляционный агрегат с сигнализацией2  
Переносной сварочный инвертор Tiny 181 230V (в комплекте)  
Подъемно-поворотное вытяжное устройство  
Подъемно-поворотное вытяжное устройство  
Подъемно-поворотное вытяжное устройство  
Подъемно-поворотное вытяжное устройство2  
Сварочная установка GTF 401  
Сварочная установка GTF 401  
Сварочная установка GTF 401  
Сварочный аппарат GTF 401  
Сварочный аппарат GTF 401  
Сварочный инв. полуавтомат MIG0160N YOULI  
Сварочный инвертор TIG 200 P AC/DC "TECH" (E101)  
Сварочный инвертор TIG 200 P AC/DC "TECH" (E101)  
Сварочный инвертор TIG 200 P AC/DC "TECH" (E101)  
Сварочный инвертор TIG 200 P AC/DC "TECH" (E101)  
Сварочный инвертор TIG 200 P AC/DC "TECH" (E101)  
Сварочный инвертор FORWARD 161  
Сварочный инвертор PROFHELPER Da Vinci 165P  
Сварочный инвертор PROFHELPER Da Vinci 165P  
Сварочный инвертор PROFHELPER Da Vinci 165P  
Сварочный инвертор PROFHELPER Da Vinci 165P  
Сварочный инвертор PROFHELPER Da Vinci 165P  
Сварочный полуавтомат MIG0150N YOULI  
Сварочный полуавтомат КЕДР MultiMIG-3500S  
Сварочный полуавтомат КЕДР MultiMIG-3500S 1  
Сварочный полуавтомат КЕДР MultiMIG-3500S 2  
Сварочный полуавтомат КЕДР MultiMIG-3500S 3  
Сварочный полуавтомат КЕДР MultiMIG-3500S 3  
Установка аргонодуговой сварки КЕДР MultiTIG-3200P AC/DC 380В 1  
Установка аргонодуговой сварки КЕДР MultiTIG-3200P AC/DC 380В 2  
Установка аргонодуговой сварки КЕДР MultiTIG-3200P AC/DC 380В 2  
Установка аргонодуговой сварки КЕДР MultiTIG-3200P AC/DC 380В 3

		<p>Сварочный полуавтомат Спутник-200А 380 вольт  Сварочный полуавтомат Спутник-200А 380 вольт  Сварочный полуавтомат Спутник-200А 380 вольт  Сварочный полуавтомат Спутник-200А 380 вольт  Сварочный полуавтомат Спутник-200А 380 вольт  Станок вертикально-сверлильный  Станок сверлильный Энкор Корвет-41 10241  Станок сверлильный Энкор Корвет-42 10242  стол в комплекте (стол1шт, тумба1шт)  Стол поворотный  Стол сварщика ССВ-3-4(СФ) с демонстрационным экраном  Угловая шлифмашина MAKITA GA6021C (болгарка)  Электр. Дрель Metabo BE 561  Установка аргонодуговой сварки КЕДР MultiTIG-3200P AC/DC 380В  Установка аргонодуговой сварки КЕДР MultiTIG-3200P AC/DC 380В  Установка аргонодуговой сварки КЕДР MultiTIG-3200P AC/DC 380В 1</p>
		Установка аргонодуговой сварки КЕДР MultiTIG-3200P AC/DC 380В 2
		Установка аргонодуговой сварки КЕДР MultiTIG-3200P AC/DC 380В 2
		Установка аргонодуговой сварки КЕДР MultiTIG-3200P AC/DC 380В 3
		<p>Эл.угло-шлиф. машина Bosch GWS 1400 (болгарка)  Эл.угло-шлиф. машина Bosch GWS 1400 (болгарка)  Электр. Дрель Metabo BE 561  Электрическая пила Makita LC 1230 п/мет (1750В)  Балон аргоновый 40л, заправленный  Балон аргоновый 40л, заправленный  Балон углекислотный 40л, заправленный  Балон углекислотный 40л, заправленный  Балон углекислотный 40л, заправленный  Регулятор расхода У30/АР-40П-220 (с подогревателем)  Регулятор расхода У30/АР-40П-220 (с подогревателем)  Регулятор расхода У30/АР-40П-220 (с подогревателем)  Регулятор расхода У30/АР-40П-220 (с подогревателем)  Регулятор расхода У30/АР-40П-220 (с подогревателем)  Регулятор расхода У30/АР-40П-220 (с подогревателем)  Стол сварщика  Стол сварщика  Стол сварщика  Стол сварщика  Стол сварщика  Стол сварщика  тиски слесарные, 100мм, поворотные,  шкаф-сейф кол-во 1шт  Шлифмашина угловая Makita GA5030 720Вт, 125мм, 11000/мин, 1,4кг</p>

		<p>Экран защитный 1,8*1,4 м темно-красный</p> <p>Экран защитный 1,8*1,4 м темно-красный</p> <p>Экран защитный 1,8*1,4 м темно-красный</p> <p>Экран защитный 1,8*1,4 м темно-красный</p> <p>Экран защитный 1,8*1,4 м темно-красный</p> <p>Экран защитный 1,8*1,4 м темно-красный</p> <p>Экран защитный 1,8*1,4 м темно-красный</p>
Лаборатория: «Учебный кулинарный цех»		<p>Стол производственный пристенный ТЕХНО-ТТ СПП-211/1207 краш</p> <p>Миксер CONVITO HLB-7</p> <p>Стеллаж 4-хуровневый из нержавеющей стали 800x500x1800</p> <p>Весы настольные электронные</p> <p>Утварь в комплекте</p> <p>Фритюрница AMITEK FE44</p> <p>Мясорубка DiLi 12</p> <p>Слайсер CONVITO HBS-250</p> <p>Расстоечный шкаф</p> <p>Шкаф холодильный 3in</p> <p>Планетарный миксер (с венчиками: прутковый, плоско-решетчатый, спиральный) Миксер (погружной)</p> <p>Мясорубка</p> <p>Ванна моечная с рабочей поверхностью ТЕХНО-ТТ ВМ-32/657 П нерж 2шт</p> <p>Плита электрическая Abat ЭП-2ЖШ 3 шт</p> <p>Печь конвекционная UNOX XEBC-04EU-E1R 4 шт</p>
Кабинет МДК по специальности: технология продукции общественного питания. Лаборатория метрологии и стандартизации.	20	<p>Комплект учебной мебели. Мультимедийное оборудование.</p> <p>Информационные стенды. Обеспечен методическими описаниями, нормативными документами.</p>

Кабинет Безопасности жизнедеятельности и охраны труда.	22	Комплект учебной мебели. Мультимедийное оборудование. Информационные стенды. Обеспечен методическими описаниями, нормативными документами.
Кабинет Иностранного языка	23	Комплект учебной мебели. Обеспечен методическими описаниями, нормативными документами.
Кабинет Технологического оборудования, кулинарного производства и кондитерского производства.	24	Комплект учебной мебели, комплект компьютерного оборудования. Обеспечен методическими описаниями, нормативными документами. Мультимедийное оборудование. Информационные стенды.
Кабинет Инженерной графики, спецрисунка и художественной графики	25	Оборудованы чертежными столами, плакатами, макетами. Обеспечены справочно-нормативными документами. Разработаны методические описания. Мультимедийное оборудование. Информационные стенды.
Кабинет Информатики и ИКТ	26	Обеспечены методическими описаниями. Intel(R) Core(TM) 2Duo CPU 2,41ГГц, 0,97Гб ОЗУ E4600 @ 2,40GHz Сетевые платы Realtek RTL8168/8111 PCI-E Gigabit Ethernet NIC Видео адаптеры Intel(R) G965 Express Chipset Family Принтер ML-1250, черно-белый Сканер Epson
Кабинет Экономики, менеджмента и маркетинга	27	Комплект учебной мебели, комплект компьютерного оборудования. Обеспечен методическими описаниями, нормативными документами. Мультимедийное оборудование. Информационные стенды

Кабинет Технологического оборудования, кулинарного производства и кондитерского производства.	29	Комплект учебной мебели, комплект компьютерного оборудования. Обеспечен методическими описаниями, нормативными документами. Мультимедийное оборудование. Информационные стенды
Кабинет МДК по специальности «Строительство и эксплуатации зданий и сооружений»	30	Комплект учебной мебели, комплект компьютерного оборудования. Обеспечен методическими описаниями, нормативными документами. Мультимедийное оборудование. Информационные стенды.
Кабинет Физики	31	Обеспечен методическими описаниями, нормативными документами. Мультимедийное оборудование. Информационные стенды.
Кабинет Русского языка и литературы	32	Обеспечен методическими описаниями, нормативными документами.
Спортивный зал	33	Обеспечен спортивным сооружением в соответствии с ФГОС
Кабинет Иностранного языка	34	Обеспечен методическими описаниями, нормативными документами.
Кабинет МДК по специальности «Коммерция». Лаборатория товароведов.	35	Обеспечен методическими описаниями, нормативными документами. Торговое, весоизмерительное, расчетное оборудование.
Кабинет теоретических основ сварки и резки металлов, технологической механики.	36	Обеспечен методическими описаниями, нормативными документами.
Кабинет по специальности: «Конструирование,	37	Обеспечен методическими описаниями, нормативными документами. Манекены, швейные машины, доска гладильная, утюги, манекены.



## Корпус № 2

Лаборатории химических дисциплин	22	<p>Компьютерная техника Обеспечены методическими описаниями рН-метр Аквилон рН410 (в комплекте) – 1 шт рН-метр рН-420 Аквилон – 2 шт Иономеры – 5 шт Автоматическая пипетка 1-10 мл Thermo – 2 шт Автоматическая пипетка 0,5-5 мл Thermo – 2 шт Аквадистиллятор рНsAqua 4 – 1 шт Весы электронные ВК-300 (лабораторные) – 2 шт Весы аналитические РА214 Pioneer – 1 шт Водонагреватель ISE50 48 PE – 1 шт Водяная баня TW-2-02, Elmi (8.5л.) – 2 шт Шкаф сушильный Интерактивная доска 77" SMARTBoard 680 Компьютер в комплекте Ноутбук Lenovo B590 i5-3230 15" Принтер "Кэнон LPB 1120" Проектор ViewSonic PJD6353s короткофокусный Спектрофотометр ПЭ-5300ВИ, однолуч., 325-1000нм Экохим – 2 шт Стол-мойка – 3 шт Фотоколориметр КФК-2 Холодильник Центрифуга Шкаф сухожаровый 115 л Электропечь Наконечники до 10 мл</p>
----------------------------------	----	--

Наконечники до 5 мл  
Пробирки 15мл 16\*100мм  
Пробирки ПБ2-14\*120 мм  
Пробирки ПХ1-16\*150 мм  
Пинцеты 105, 145, 160 мм  
Пипетки мерные на полный слив 10мл  
Пипетки мерные на полный слив 1мл  
Сетки латунные распылительные (80\*80)  
Спиртовки лабораторные  
Стаканы В- 100 тс  
Стаканы В-1-1000  
Стаканы В-1-2000  
Стаканы В-1-250  
Стаканы В-1-600  
Ступки фарфоровые d=140мм  
Тарелочки для взвешивания одноразовые  
Термометры лабораторные (0 до 100<sup>0</sup>С)  
Фильтры беззольные (желтая лента)  
Фильтры беззольные (красная лента)  
Фильтры беззольные (синяя лента)  
Цилиндры мерные 1-10-2  
Цилиндры мерные 3-100-2  
Цилиндры мерные 3-25-2  
Цилиндры мерные 3-250-2  
Цилиндры с носиком и пластм. основанием 3-25-2 25мл  
Цилиндры с носиком и стекл. основанием 1-100-2 100мл  
Цилиндры с носиком и стекл. основанием 1-50-2 50мл  
Часы песочные 1 мин  
Часы песочные 15 мин  
Часы песочные 3 мин  
Шпатели двухсторонние 210мм  
Штативы для лабораторных пипеток  
Штативы лабораторные  
Электроплитки лабораторные 350 Вт

Лаборатория микробиологии и санитарии	20	<p>Компьютерная техника  Обеспечены методическими описаниями  Камеры холодильные – 2 шт.  Водонагреватели – 2 шт. Вытяжной вентилятор – 1 шт.  Спектрофотометр – 1 шт. (ПЭ-5300ви)  рН-метр – 1 шт.(рН-410)  Магнитная мешалка – 2 шт.  Качалка – 1 шт. (WU-4)  Электронные весы – 2 шт. (SCL-150)  Технические весы – 1 шт.  Электроплитки – 5 шт.  Настольная центрифуга – 1 шт.  Микроскопы – 2 шт. (Биомед 1 вар1, Биомед 1)  Микроскопы – 2 шт. (Биомед 1 вар1)  Микроскопы – 1 шт. (Микмед 5)  Микроскопы – 10 шт. (БиоламЛомо)  Микроскопы – 2 шт. (Ломо)  Орбитальный шейкер-инкубатор ES-20 с платформой на 6 качалочных колб вместимостью 250 мл – 1 шт  Водяной термостат TW-2 вместимостью 4,5 л – 1 шт  Автоматические пипетки с переменным объемом 100-1000 мкл – 2 шт. (ЛенпипетThermo)  Автоматические пипетки с переменным объемом 10-100 мкл – 1 шт. (ЛенпипетThermo)  Автоматические пипетки с постоянным объемом 500 мкл – 8 шт. (ЛенпипетThermo)  Автоматические пипетки с постоянным объемом 25 мкл – 8 шт. (ЛенпипетThermo)  Кондуктометр FG3-kit – 1 шт.  УФ-лампы – 5 шт.  Спиртовки – 16 шт.  Микробиологические петли – 16 шт.  Колбы термостойкие вместимостью 500 мл – достаточное количество  Стеклянные чашки Петри – достаточное количество  Градуированные пипетки на 1, 2 и 5 мл – достаточное количество  Предметные стекла – достаточное количество  Покровные стекла – достаточное количество  Камеры Горяева – 16 шт.  Стаканы – 16 шт.  Цилиндры на 100, 250, 500 и 1000 мл</p>	59
---------------------------------------	----	--	----

Лаборатория по профессии «Электромонтер по ремонту и обслуживанию электрооборудования»	9	Стенд лабораторный для учета потребляемой электроэнергии 1 шт. Электродвигатели – 25 шт Контакты – 50 шт Магнитные пускатели – 50 шт Кнопочные станции – 25 шт Автоматические выключатели – 25 шт Электросчётчики – 25 шт Электронные тесты Столы лабораторные 12 шт Набор инструменты для электромонтажа 12 шт Макеты двигателей 4А 6шт. Пакет выключателей ПВ 3-2 Пускатель ПМЛ 1220 1008 Пускатель ПМЛ 2100 220В Обеспечены методическими описаниями Компьютерная техника
		Обеспечены методическими описаниями Компьютерная техника
Лаборатория по специальности «Туризм»  Математика	29  8,26	Обеспечены методическими описаниями Компьютерная техника  Обеспечены методическими описаниями Компьютерная техника
Турагентской и туроператорской деятельности	10	Обеспечены методическими описаниями Компьютерная техника Портативные компьютеры 5 шт
Истории, философии и гуманитарных дисциплин  Социально – экономических дисциплин	3  4	Обеспечены методическими описаниями Компьютерная техника Интерактивная доска  Обеспечены методическими описаниями Компьютерная техника Интерактивная доска smart
Естественно – научных дисциплин и	23	Обеспечены методическими описаниями

<p>природопользования</p> <p>Химических дисциплин</p>	<p>30</p>	<p>Компьютерная техника</p> <p>Обеспечены методическими описаниями</p> <p>Компьютерная техника</p> <p>Интерактивная доска smart</p> <p>Химическая посуда, реактивы, Вытяжной шкаф</p> <p>Водонагреватель ARISTON -1шт</p> <p>Центрифуга T23-1шт</p> <p>Иономер универсальный ЭВ 74-1шт</p> <p>Рефрактометр ИРФ 454 Б – 1шт</p> <p>Рефрактометр КАРАТ -1шт</p> <p>Спектоэлектроколориметр КФК 2У – 1шт</p> <p>Весы лабораторные SCL-150- 1шт</p> <p>Весы лабораторные рычажные от 50г до 1 кг-1шт</p> <p>Магнитная доска</p> <p>Электронные тесты</p> <p>Обеспечены методическими описаниями</p> <p>Компьютерная техника</p>
<p>Проектирования зданий и сооружений проектно – сметного дела</p>	<p>29</p>	<p>Обеспечены методическими описаниями</p> <p>Компьютерная техника</p> <p>Программное обеспечение «Конус», «Наноклад»</p>
<p>БЖ</p>	<p>27</p>	<p>Цифровые образовательные ресурсы</p> <p>Обеспечены методическими описаниями</p> <p>Компьютерная техника</p> <p>Электронный тир ИЛТ - 110 «Кадет-1» – 1</p> <p>Учебные автоматы АК-74 – 7</p> <p>Винтовки пневматические – 4</p> <p>Общевойсковой защитный комплект (ОЗК) – 4</p> <p>Противогазы ГП-5 – 30</p> <p>Респираторы Р-2 – 2</p> <p>Респираторы «Алина 200 АВК» – 1</p> <p>Индивидуальный противохимический пакет ИПП II – 1</p> <p>Перевязочный пакет медицинский ИПП- I – 2</p> <p>Сумка санитарная со спец укладкой – 1</p> <p>Носилки плащевые МЧС – 1</p> <p>Аптечка индивидуальная АИ-2 – 1</p>

		Жгут кровоостанавливающий резиновый типа «Эсмарха» - 1 Комплект принадлежностей для оказания первой медицинской помощи – 1 Огнетушитель (учебный) – 1
Спортзал	5	Компьютерная техника Обеспечен спортивным сооружением в соответствии с ФГОС
Зал ОФП		Обеспечен спортивным сооружением в соответствии с ФГОС

## СВЕДЕНИЯ ПО УЧЕБНО-МЕТОДИЧЕСКОЙ РАБОТЕ, ВЫПОЛНЕННОЙ ПРЕПОДАВАТЕЛЬСКИМ СОСТАВОМ КОЛЛЕДЖА

Вид работы	Кем рекомендованы	Количество	Общий объем в печатных листах <sup>1</sup>
Методические пособия	Учебно-методическим объединением, учебно-методическим советом вне учреждения	-	-
	Учебным, педагогическим, методическим советами учреждения	-	-
Учебно-методические разработки	Учебно-методическим объединением, учебно-методическим советом вне учреждения	-	-
	Учебным, педагогическим, методическим советами учреждения	10	8

По всем учебным дисциплинам рабочего учебного плана имеются рабочие программы учебных дисциплин. Деятельность преподавателей колледжа по созданию учебно-методических комплексов по дисциплинам специальности организуется на основе «Положение о порядке формирования основных образовательных программ на основе ФГОС СПО», Положения «О временных руководящих методических материалах по созданию учебно-методического комплекса для подготовки специалистов по ФГОС СПО». УМК созданы по всем компонентам ППССЗ и ППКРС, и в основном по составу и качеству входящих в комплект УМК документов, соответствуют требованиям данного положения.

Рабочая программа учебной дисциплины регламентирует деятельность преподавателей и студентов в ходе образовательного процесса по конкретной дисциплине.

Для организации и обеспечения качества учебного процесса в колледже существует учебно-методическая документация, которая не противоречит государственным требованиям и внутренним нормативно-правовым актам.

На основании рабочих учебных планов ежегодно разрабатывается и утверждается общий график учебного процесса колледжа.

В соответствии с рабочими учебными планами и графиками учебного процесса формируется расписание занятий с учётом недельной аудиторной нагрузки студентов очного отделения обязательными учебными занятиями 36 часов в неделю.

Расписание занятий составляется на каждый семестр в учебном году по двухнедельному учебному циклу (четная/нечетная недели) в соответствии с рабочими учебными планами, графиками учебных процессов. Оно содержит сведения о номерах учебных групп, наименовании учебных дисциплин, днях недели, времени, месте проведения занятий. Коррекция расписания осуществляется в случае болезни, командировки преподавателя(-ей). Академический час соответствует нормативным требованиям (45 минут) с перерывом между парами 10 минут, между часами пары – 10 минут. Занятия проходят в одну смену. В режиме учебного дня предусмотрен обеденный перерыв (50 минут). Начало учебного года на очном отделении – 1 сентября.

<sup>1</sup> 1 печатный лист – это 16 страниц формата А4 или 32 страницы формата А5

Контроль выполнения рабочих планов учебного процесса по группам возложен на заместителя директора по учебной работе, заведующего учебной частью.

Ежемесячно производится сверка количества проведённых и оставшихся часов рабочего учебного плана для каждого преподавателя с учетом практической составляющей.

Заведующие отделениями, кураторы и студенческий актив подводят итоги абсолютной и качественной успеваемости и посещаемости студентов за каждый календарный месяц. В случае неудовлетворительных результатов за месяц у студента (группы студентов) ведется работа по оповещению его (их) родителей (законных представителей).



## ПЕРЕЧЕНЬ УЧРЕДИТЕЛЕЙ, ВЕДОМСТВЕННАЯ ПРИНАДЛЕЖНОСТЬ

### 1. Министерство образования Новосибирской области

Наименование структурных подразделений, должностей	ФИО	кабинет	телефон
Министр	Федорчук Сергей Владимирович	65	2387320 6162
Приемная	Исакова Светлана Владимировна	65	2387320 5940
Заместитель министра	Савостьянов Юрий Иванович	604	2387321 6289
Заместитель министра	Щукин Владимир Николаевич	645	2387405 5901
Заместитель министра-начальник управления профессионального образования и подготовки трудовых ресурсов	Головнин Андрей Николаевич	25, ул. Чаплыгина, 29	2387423 5597
Заместитель министра — начальник управления молодежной политики	Королькова Светлана Викторовна	204, ул. Мичурина, 19	2387596 5671

### 2. Департамент имущества и земельных отношений Новосибирской области

Руководитель департамента: Временно исполняющий обязанности руководителя департамента имущества и земельных отношений Новосибирской области Шилохвостов Роман Геннадьевич

День приема граждан: пятница каждой недели, начало приема с 14.00.

Адрес: 630011 г.Новосибирск, Красный проспект, д.18, каб. 241

тел.: (383)223-95-26, факс: (383)223-39-08, E-mail: dgi@nso.ru

### 3. Правительство Новосибирской области

**Губернатор Новосибирской области — Андрей Александрович Травников**

Адрес: 630011 г.Новосибирск, Красный проспект,18,

Время работы: пн-чт 9.00-18.00, пт 9.00-17.00

8-800-200-87-24 (звонок бесплатный), (383) 223-87-24 — круглосуточно, после 18.00 (в пятницу и предпраздничные дни после 17.00), в выходные и праздничные дни — в режиме автоматического приема обращений

Начальник управления по работе с обращениями граждан общественной приемной Губернатора области — Ирина Анатольевна Покровская

## ИНФОРМАЦИОННОЕ ОБСЛУЖИВАНИЕ

Наименование показателей	№ строки	Всего	в том числе используемых в учебных целях	
			всего	из них доступных для использования обучающимися в свободное от основных занятий время
1	2	3	4	5
Персональные компьютеры – всего	01	313	298	10
из них:				
ноутбуки и другие портативные персональные компьютеры (кроме планшетных)	02	81	61	0
планшетные компьютеры	03	31	31	0
находящиеся в составе локальных вычислительных сетей	04	313	298	10
имеющие доступ к Интернету	05	313	298	10
имеющие доступ к Интранет-порталу организации	06	313	298	10
поступившие в отчетном году	07	20	20	10
Электронные терминалы (инфоматы)	08	1		
из них с доступом к ресурсам Интернета	09	1		
Мультимедийные проекторы	10	17		
Интерактивные доски	11	15		
Принтеры	12	42		
Сканеры	13	2		
Многофункциональные устройства (МФУ, выполняющие операции печати, сканирования, копирования)	14	47		
Ксероксы	15	0		

### Формирование и использование библиотечного фонда (включая библиотеки общежитий)

Наименование показателей	№ строки	Поступило экземпляров за отчетный год	Выбыло экземпляров за отчетный год	Состоит экземпляров на конец отчетного года	Выдано экземпляров за отчетный год	В том числе обучающимся
1	2	3	4	5	6	7
Объем библиотечного фонда - всего(сумма строк 8-11)	01	0	0	27395		
Из него литература: учебная	02	0	0	13126	9000	
В том числе обязательная	03	0	0	9025		

методическая	04	0	0	6200	2800	
В том числе обязательная	05	0	0	6200		
художественная	06	0	0	4812	2880	
научная	07	0	0	807	350	
Из строки 01: печатные издания	08	0	0	27395	15030	
аудиовизуальные документы	09	0	0	0		
документы на микроформах	10	0	0	0		
электронные документы	11	0	0	0		

### Информационное обслуживание и другие характеристики библиотеки

Наименование показателей	№ строки	Величина показателей
1	2	3
Число посадочных мест для пользователей , мест	01	65
В том числе оснащены персональными компьютерами	02	13
Из них с доступом к Интернету	03	13
Численность зарегистрированных пользователей библиотеки, человек	04	1894
Из них обучающиеся в организации	05	1894
Число посещений, человек	06	1325
Информационное обслуживание: Число абонентов, единиц	07	855
Выдано справок, единиц	08	0
Наличие (укажите соответствующий код: да-1, нет-2) Электронного каталога в библиотеке	09	1
Доступа через Интернет к электронному каталогу	10	1
Доступа через Интернет к полнотекстовым электронным ресурсам библиотеки	11	1

По состоянию на 01.01.2023 год учебный процесс обеспечен следующим образом:

Количество компьютерных классов - 9

Количество компьютеров в классах - 96

В трех компьютерных классах размещено мультимедийное оборудование: проекторы, интерактивная доска, проекционный экран.

Компьютерные классы используются для проведения занятий по учебным дисциплинам, междисциплинарным курсам, учебным практикам.

Во всех компьютерных классах, с каждого ПК возможен выход в Интернет.

Доступ к Интернет-ресурсам предоставляется по предварительной заявке преподавателя в отдел ИТ.

В библиотеке имеется алфавитный и систематический каталог, систематическая картотека, что помогает оперативно и качественно обслуживать пользователей библиотеки. Учебный фонд основной учебной литературы формируется по дисциплинам общеобразовательной и профессиональной подготовки в соответствии с перечнем учебных изданий, рекомендованных Министерством образования Российской Федерации. Формируется электронный банк данных на учебную литературу.

Следовательно, можно сделать вывод, что в колледже достаточное внимание уделяется организации внеаудиторной самостоятельной и творческой работе обучающихся. В учебном процессе используется вычислительная техника и новые информационные технологии.

## **НАЛИЧИЕ И ИСПОЛЬЗОВАНИЕ ПЛОЩАДЕЙ ЗДАНИЙ (В КВАДРАТНЫХ МЕТРАХ)**

<b>Категории площадей</b>	<b>В оперативном управлении</b>	<b>Арендованная на 5 и более лет</b>	<b>Сданная в аренду</b>
Общая	24816,8	-	107
Учебно-лабораторная	13833	-	-
Пункты общественного питания	277,8	-	-
Спортзалы и другие крытые спортивные сооружения	778	-	-

## **СОЦИАЛЬНАЯ ИНФРАСТРУКТУРА**

### **1. Предприятия общественного питания (ПОП): 0**

– организация питания обучающихся и сотрудников колледжа (столовая) организована в здании учреждения. Столовая располагается по адресу ул. Ленина 34/1 (80 посадочных мест); имеется 2 буфета по адресам: ул. Боровая, 101 (75 посадочных мест) и ул. Островского, 99 (25 посадочных мест).

### **2. наличие пунктов медицинского обслуживания в колледже (да/нет): да**

## МЕТОДИЧЕСКАЯ РАБОТА

Методическая работа в колледже отвечает реальным задачам образовательной организации, имеет практическую направленность по подготовке высококвалифицированных специалистов. В рамках Программы развития преподаватели, объединившись в цикловые комиссии, участвуют в работе над конкретной методической темой в соответствии со специальностью «Подготовка востребованных специалистов через модернизацию содержания основных профессиональных образовательных программ в условиях реализации ФГОС СПО и системы менеджмента качества».

Преподаватели также принимают участие в работе творческих объединений на уровне Министерства, Центра развития профессионального образования области. Близость профессиональных интересов, постоянный обмен опытом служит важным стимулом в совершенствовании образовательного процесса.

Одним из важнейших направлений методической службы это методическое сопровождение состояния образовательных профессиональных программ. Результаты внутреннего аудита показывают рост качества разработки рабочих образовательных профессиональных программ. В них учтены не только перечень компетенций обучающихся, требования Федеральных государственных образовательных стандартов, но и требования Worldskills, требования работодателей.

Методическая работа занимает важное место в повышении педагогического мастерства преподавательского состава, создаются условия для развития творческого потенциала каждого преподавателя, его педагогической индивидуальности. Важную роль в распространении результатов научно – методической работы играют открытые учебные занятия. Преподаватели охотно представляют на обсуждение и анализ коллег свою систему взглядов, технологии, отбирают формы, средства, методы и приёмы. Положительный опыт сразу становится достоянием всех участников образовательного процесса. На высоком профессиональном уровне проходят открытые уроки преподавателей колледжа. Ежемесячно, в соответствии с планом работы колледжа, проводятся методические семинары. Реализация методической темы колледжа способствует росту педагогического мастерства преподавателей.

Ежегодно в колледже проводится конкурс профессионального мастерства «Педагог года». В 2020 и 2021 году конкурс был организован среди классных руководителей и кураторов «Самый классный Классный». Жюри отметило, что у всех конкурсантов доминируют педагогическая индивидуальность, глубокое понимание целей и задач специального профессионального образования, психолого-педагогическая компетентность. Конкурс профессионального мастерства является сильным источником стимулирования мотивации для саморазвития и профессионального роста преподавателя.

Научно – методическая работа преподавателей находит отражение в докладах и выступлениях на научно – практических конференциях, педагогических советах, в публикациях статей в специальных сборниках, как преподавателей, так и студентов.

Педагогические чтения по теме «Педагогические традиции и инновации в работе профессионального образовательного учреждения», прошедшие в колледже, показали, что педагоги применяют в своей деятельности достаточно широкий спектр педагогических технологий и активных методов обучения. Среди них информационно – развивающие, проблемно – поисковые, применяют разнообразные формы проведения учебных занятий. Большинство преподавателей используют систему элементов инновационных педагогических технологий, методов и форм обучения.

В целях мотивации студентов к углубленному изучению учебных дисциплин, выявления талантливой молодёжи в колледже в системе проводятся предметные олимпиады, научно – практические конференции. Призёры принимают участие в областных и всероссийских мероприятиях. В продолжение этой работы, для поднятия её на более высокий уровень с 2016 года в колледже организовано научное

студенческое общество с целью вовлечения в научно – исследовательскую работу, проектную деятельность большего числа студентов, достижения более значимых результатов. Итоговой формой работы является научно – практическая конференция. Работа данного общества показывает серьезные положительные результаты - большое количество призеров и победителей НПК, олимпиад и других конкурсов разного уровня.

Итоги аттестации педагогических работников свидетельствуют о плановости в системе курсовой подготовки, индивидуальной работе над методической темой. Накопление в методическом кабинете материалов и созданная информационно – образовательная среда облегчает освоение начинающими преподавателями опыта учебного заведения, побуждает преподавателей к поискам новых путей совершенствования образовательного процесса.

**ИНФОРМАЦИЯ ОБ ИСПОЛЬЗОВАНИИ ИМУЩЕСТВА, ЗАКРЕПЛЕННОГО ЗА УЧРЕЖДЕНИЕМ, РУБ.**

№ п/п	Наименование показателя	На 01.01.2021	На 01.01.2022
1	Общая балансовая (остаточная) стоимость недвижимого имущества учреждения на праве оперативного управления:	82 167 397,87 (12 988 027,58)	82 167 397,87 (11 796 697,31)
2	Общая балансовая (остаточная) стоимость недвижимого имущества учреждения на праве оперативного управления и переданного в аренду	538 153,11 (159 752,74)	354 272,57 (50 862,58)
3	Общая балансовая (остаточная) стоимость недвижимого имущества учреждения на праве оперативного управления и переданного в безвозмездное пользование	236 088,87 (62 732,17)	220 509,84 (31 658,39)
4	Общая балансовая (остаточная) стоимость движимого имущества учреждения на праве оперативного управления	44 496 833,7 (6 186 146,48)	4 9215 834,88 (5 882 498,59)
5	Общая балансовая (остаточная) стоимость движимого имущества учреждения на праве оперативного управления и переданного в аренду	0 (0)	0 (0)
6	Общая балансовая (остаточная) стоимость движимого имущества учреждения на праве оперативного управления и переданного в безвозмездное пользование	0 (0)	0 (0)
7	Общая площадь объектов недвижимого имущества, находящегося у учреждения на праве оперативного управления	24 816,8	24 816,8
8	Общая площадь объектов недвижимого имущества, находящегося у учреждения на праве оперативного управления и переданного в аренду	154,1	107
9	Общая площадь объектов недвижимого имущества, находящегося у учреждения на праве оперативного управления и переданного в безвозмездное пользование	66,6	66,6
10	Общая балансовая (остаточная) стоимость недвижимого имущества, приобретенного учреждением в отчетном году за счет средств, выделенных Министерством образования, науки и инновационной политики на указанные цели	0 (0)	0 (0)
11	Общая балансовая (остаточная) стоимость недвижимого имущества, приобретенного учреждением в отчетном году за счет доходов, полученных от платных услуг и иной приносящей доход деятельности	0 (0)	0 (0)
12	Общая балансовая (остаточная) стоимость особо ценного движимого имущества, находящегося у учреждения на праве оперативного управления	22 886 887,18 (7 723 693,21)	22 886 887,18 (5 724 220,21)

## ОТЧЕТ ОБ ИСПОЛНЕНИИ БЮДЖЕТНЫХ НАЗНАЧЕНИЙ НА 01.01.2023 ГОД

Наименование показателя	КОСГУ	Утвержден о плановых назначений (ПФХД)	Исполнено	% исполнен ия (гр.4/гр.3 * 100)	Остаток неиспользованных средств на лицевом счете		сумма кредиторской задолженности
					всего	в том числе возвращено в бюджет	
<i>1</i>	<i>2</i>	<i>3</i>	<i>4</i>	<i>5</i>	<i>6</i>	<i>7</i>	<i>8</i>
<b>Остаток на начало года</b>	X	5626,19	X				
в том числе:							
Субсидии на выполнение государственного задания	X	5539,59	X				
Целевые субсидии	X	86,60	X				
<b>Поступления, всего</b>	X	<b>154 537,73</b>	<b>154 537,73</b>	<b>100</b>	X	X	X
в том числе:	X	X	X	X	X	X	X
Субсидии на выполнение государственного задания	X	132 818,80	132 818,80	100	X	X	X
Целевые субсидии	X	21 718,93	21 718,93	100	X	X	X
<b>Выплаты, всего</b>	X	<b>160 077,32</b>	<b>147 772,83</b>	<b>92</b>	<b>0,00</b>	<b>0,00</b>	<b>0,00</b>
в том числе	X	X	X	X	X	X	X
<b>1) на выполнение государственного задания:</b>	X	<b>138 358,40</b>	<b>127 959,29</b>	<b>92</b>		X	<b>0</b>
Заработная плата	211	81 960,97	75 264,44	92	X	X	
Начисления на выплаты по оплате труда	213	25 115,49	22 614,73	90	X	X	
Услуги связи	221	673,01	651,78	97	X	X	
Коммунальные услуги	223	11 216,69	10 385,94	93	X	X	
Работы, услуги по содержанию имущества	225	1 010,65	998,03	99	X	X	
Прочие работы, услуги	226	4 825,12	4 771,45	99	X	X	
Страхование	227	67,15	66,98	100	X	X	
Социальные пособия и компенсации персоналу в денежной форме	266	420,08	404,94	96	X	X	



Налоги, пошлины и сборы	291	1 161,89	1 091,90	94	X	X	
Иные выплаты текущего характера физическим лицам (стипендия)	296	7 612,73	7 575,44	100	X	X	
Увеличение стоимости основных средств	310	3 677,28	3 557,65	97	X	X	
Увеличение стоимости прочих оборотных запасов (материалов)	346	537,34	496,03	92	X	X	
Увеличение стоимости прочих материальных запасов однократного применения	349	80,00	80,00	100	X	X	
<b>2) на иные цели:</b>		<b>21 718,93</b>	<b>19 813,54</b>	<b>91</b>	<b>1905,39</b>	<b>1905,39</b>	<b>0,0</b>
Субсидия на реализацию программ профессиональной подготовки политехнической и агротехнической направленности	X	395,20	395,20	100	0,00	0,00	0,0
Субсидия для организации льготного и бесплатного питания обучающихся в рамках реализации государственной программы НСО "Развитие образования, создание условий для социализации детей и учащейся молодежи в Новосибирской области на 2015-2025 годы"	X	643,15	643,15	100	0,00	0,00	0,0
##### #####	X	264,38	264,38	100	0,00	0,00	0,0
##### #####	X	1 500,00	1 500,00	100	0,00	0,00	0,0
Субсидия на иные цели на обеспечение выплат ежемесячного денежного вознаграждения за классное руководство (кураторство) в части повышения районного коэффициента педагогическим работникам	X	220,72	218,29	99	2,43	2,43	0,0
Субсидия на иные цели на обеспечение выплат ежемесячного денежного вознаграждения за классное руководство	X	5 281,80	5 246,03	99	35,77	35,77	0,0
Субсидия на укрепление материально-технической базы государственных образовательных учреждений	X	7 061,50	5 194,31	74	1 867,19	1 867,19	0,0

Субсидия на реализацию мероприятия 1.2.9.1 "Организация и проведение региональных чемпионатов профессионального мастерства Молодые профессионалы (Ворлдскиллс Россия) и "Абилимпикс"	X	85,59	85,59	100	0,00	0,00	0,0
Субсидия в целях достижения показателей и результатов мероприятия 1.2.8.2. "Организация и проведение аттестации с использованием механизма демонстрационного экзамена"		5 916,58	5 916,58	100	0,00	0,00	0,0
Субсидия на реализацию мероприятий 1.2.6 Организация, проведение и участие в региональных, всероссийских и международных семинарах, форумах, выставках, конференциях, образовательных проектах, конкурсах и олимпиадах профессионального мастерства		350,00	350,00	100	0,00	0,00	0,0
<b>Справочно:</b>	X	6 745,70	6 648,87	99			
<b>объем публичных обязательств</b>	<b>262</b>	6 745,70	6 648,87	99	0,0	0,0	0,0

## ОТЧЕТ ОБ ИСПОЛЬЗОВАНИИ СРЕДСТВ НА ОПЛАТУ ТРУДА НА 01.01.2023 ГОД

Наименование должности	Средняя численность работников (человек)		Фонд начисленной заработной платы работников (КОСГУ 211), руб.						Выплаты стимулирующего характера за счет всех источников финансирования, руб. за 2022 год	Средняя заработная плата, руб.	
			Всего		В том числе:					На 01.01.2022	На 01.01.2023
	На 01.01.2022	На 01.01.2023	На 01.01.2022	На 01.01.2023	За счет средств областного бюджета		За счет средств от приносящей доход деятельности				
					На 01.01.2022	На 01.01.2023	На 01.01.2022	На 01.01.2023			
Руководитель учреждения	1	1	1 564 829,19	1 844 189,37	1 270 652,91	1 588 057,20	294 176,28	256 132,17	1 318 901,24	130 402,43	153 682,45
Заместители руководителя	4	3	4 257 038,80	4 090 178,78	4 222 176,25	3 959 054,24	34 862,55	131 124,54	2 707 585,25	89 584,15	113 616,08
Главный бухгалтер	1	1	1 115 983,71	1 408 868,63	1 080 650,98	1 341 625,65	35 332,73	67 242,98	995 928,66	92 998,64	117 405,72
Преподаватели и (или) мастера производственного обучения	77	70	40 542 960,71	47 003 847,75	33 205 058,68	38 414 050,50	7 337 902,03	8 589 797,25	11 023 625,30	43 991,93	55 956,96
Педагогические работники	15	15	6 389 225,88	8 508 027,45	610 284,78	8 168 244,32	268 381,00	339 783,13	3 190 572,45	35 448,43	47 266,82
Прочие работники учреждения	61	60	22 832 930,19	28 074 238,51	21 752 456,34	26 606 872,42	1 080 473,85	1 467 366,09	13 850 525,74	31 126,19	38 992,00

## ИНФОРМАЦИЯ О ПРОВЕРКАХ И РЕВИЗИЯХ НА 01.01.2023 ГОД

Поступивших жалоб, претензий, отрицательных отзывов, обращений на директора, сотрудников учреждения нет.  
Сведения о результатах внешних и внутренних контрольных мероприятиях за 2022 год:

Период проведения проверки	Наименование органа осуществившего проверку	Тема проверки	Результаты проверки	Меры по результатам
21.02.2022-22.03.2023	Прокуратура города Бердска совместно с Департаментов имущества и земельных отношений Новосибирской области	Соблюдение федерального законодательства о государственной собственности	Отсутствует согласие собственника на передачу помещений в аренду, не заключен договор аренды	Нарушения устранены
16.03.2022-28.03.2022	Министерство образования Новосибирской области	Предупреждение нарушений требований законодательства о контрактной системе в сфере закупок	Вынесены предупреждения: соблюдать требования части 5 статьи 39 Федерального Закона № 44-ФЗ по составу комиссии в учреждении; не допускать нарушения порядка размещения сведений об исполнении контрактов в реестре контрактов в ЕИС; не допускать нарушения сроков оплаты поставленного товара, выполненных работ, оказанных услуг; не допускать нарушений порядка размещения сведений о заключенном контракте в реестре контрактов в ЕИС	Замечания учтены в ходе проверки
08.07.2022-08.07.2022	Западно-Сибирское МУГАДН	Профилактическая работа	Нарушений не выявлено	
16.09.2022-31.12.2022	Контрольно-счетная палата Новосибирской области	Соблюдение законности и эффективности использования средств областного бюджета, направленных на укрепление и развитие материально-технической базы образовательных	Нарушение части 13.1 статьи 34 Федерального Закона № 44-ФЗ (нарушение сроков оплаты Заказчиком поставленного товара); нарушение части 6 статьи 34, статьи 94 Федерального Закона № 44-ФЗ (не направлено поставщику требование об уплате неустойки за несвоевременную поставку товара); нарушение части 3 статьи 103 Федерального Закона № 44-ФЗ (не предоставлены сведения в органы Федерального казначейства информации о начислении неустойки (штрафов, пени) в связи с ненадлежащим исполнением	Нарушения устранены

		организаций среднего и дополнительного образования в 2021 году и за текущий период 2022 года	обязательств для включения в реестр контрактов); нарушение пункта 4.2 условий контракта, статьи 94 Федерального Закона № 44-ФЗ (нарушен срок проведения экспертизы поставленного товара); нарушение пункта 46 Инструкции по применению Единого плана счетов, утвержденного приказом Минфина России от 01.12.2010 № 157н (на оборудовании отсутствуют инвентарные номера)	
24.10.2022	Департамент имущества и земельных отношений Новосибирской области	Использование земельного участка кадастровый номер 54:32:010536:1	Проверка не окончена	

## ЗАДАЧИ НА 2023 ГОД

1. внедрение новых ФГОС СПО по наиболее востребованным, новым и перспективным профессиям и специальностям;
2. продолжение внедрения системы независимой оценки (поддержка развития центров оценки квалификаций, профессионально-общественная аккредитация образовательных программ, независимая оценка качества образовательной деятельности);
3. расширение взаимодействия с ВУЗами и развитие системы непрерывного профессионального образования, отвечающего требованиям реиндустриализации экономики;
4. развитие инклюзивного среднего профессионального образования;
5. внедрение новых технологий в области профессиональной ориентации школьников и их родителей на получение среднего профессионального образования;
6. внедрение новых форм и методов организации образовательного процесса (практико-ориентированное обучение, сетевая форма реализации образовательных программ, дистанционные образовательные технологии) и развитие олимпиадного движения.

**ПОКАЗАТЕЛИ ДЕЯТЕЛЬНОСТИ ГБПОУ НСО «БЕРДСКИЙ ПОЛИТЕХНИЧЕСКИЙ КОЛЛЕДЖ»  
ПО СОСТОЯНИЮ НА 01.01.2023 ГОД**

№ п/п	Показатели	Единица измерения
1.	Образовательная деятельность	
1.1	Общая численность студентов (курсантов), обучающихся по образовательным программам подготовки квалифицированных рабочих, служащих, в том числе:	424 человек
1.1.1	По очной форме обучения	424 человек
1.1.2	По очно-заочной форме обучения	0 человек
1.1.3	По заочной форме обучения	0 человек
1.2	Общая численность студентов (курсантов), обучающихся по образовательным программам подготовки специалистов среднего звена, в том числе:	1440 человек
1.2.1	По очной форме обучения	1417 человек
1.2.2	По очно-заочной форме обучения	0 человек
1.2.3	По заочной форме обучения	23 человек
1.3	Количество реализуемых образовательных программ среднего профессионального образования	20 единиц
1.4	Численность студентов (курсантов), зачисленных на первый курс на очную форму обучения, за отчетный период	575 человек
1.5	Численность/удельный вес численности выпускников, прошедших государственную итоговую аттестацию и получивших оценки "хорошо" и "отлично", в общей численности выпускников	422 человек/ 86,6%
1.6	Численность/удельный вес численности студентов (курсантов), ставших победителями и призерами олимпиад, конкурсов профессионального мастерства федерального и международного уровней, в общей численности студентов (курсантов)	509 человек/ 26,8%

1.7	Численность/удельный вес численности студентов (курсантов), обучающихся по очной форме обучения, получающих государственную академическую стипендию, в общей численности студентов	771 человек/ 41%
1.8	Численность/удельный вес численности педагогических работников в общей численности работников	90/58%
1.9	Численность/удельный вес численности педагогических работников, имеющих высшее образование, в общей численности педагогических работников	84/93%
1.10	Численность/удельный вес численности педагогических работников, которым по результатам аттестации присвоена квалификационная категория, в общей численности педагогических работников, в том числе:	71/79%
1.10.1	Высшая	45
1.10.2	Первая	26
1.11	Численность/удельный вес численности педагогических работников, прошедших повышение квалификации/профессиональную переподготовку за последние 3 года, в общей численности педагогических работников	86/96%
1.12	Численность/удельный вес численности педагогических работников, участвующих в международных проектах и ассоциациях, в общей численности педагогических работников	5/6%
1.13	Общая численность студентов (курсантов) образовательной организации, обучающихся в филиале образовательной организации (далее - филиал)	0 человек
2.	Финансово-экономическая деятельность	
2.1	Доходы образовательной организации по всем видам финансового обеспечения (деятельности)	27 039,9 тыс. руб.
2.2	Доходы образовательной организации по всем видам финансового обеспечения (деятельности) в расчете на одного педагогического работника	300,44 тыс. руб.
2.3	Доходы образовательной организации из средств от приносящей доход деятельности в расчете на одного педагогического работника	192,13 тыс. руб.
2.4	Отношение среднего заработка педагогического работника в образовательной организации (по всем видам финансового обеспечения (деятельности)) к соответствующей среднемесячной начисленной заработной плате наемных работников в	126%



	организациях, у индивидуальных предпринимателей и физических лиц (среднемесячному доходу от трудовой деятельности) в субъекте Российской Федерации	
3.	Инфраструктура	
3.1	Общая площадь помещений, в которых осуществляется образовательная деятельность, в расчете на одного студента (курсанта)	24816,8 кв.м
3.2	Количество компьютеров со сроком эксплуатации не более 5 лет в расчете на одного студента (курсанта)	5 единиц
3.3	Численность/удельный вес численности студентов (курсантов), проживающих в общежитиях, в общей численности студентов (курсантов), нуждающихся в общежитиях	220 человек/ 100%
4.	Обучение инвалидов и лиц с ограниченными возможностями здоровья	
4.1	Численность/удельный вес численности студентов (курсантов) из числа инвалидов и лиц с ограниченными возможностями здоровья, числа инвалидов и лиц с ограниченными возможностями здоровья, в общей численности студентов (курсантов)	9 человек/ 0,5 %
4.2	Общее количество адаптированных образовательных программ среднего профессионального образования, в том числе	9 единиц
	для инвалидов и лиц с ограниченными возможностями здоровья с нарушениями зрения	0 единиц
	для инвалидов и лиц с ограниченными возможностями здоровья с нарушениями слуха	1 единиц
	для инвалидов и лиц с ограниченными возможностями здоровья с нарушениями опорно-двигательного аппарата	6 единиц
	для инвалидов и лиц с ограниченными возможностями здоровья с другими нарушениями	2 единиц
	для инвалидов и лиц с ограниченными возможностями здоровья со сложными дефектами (два и более нарушений)	0 единиц
4.3	Общая численность инвалидов и лиц с ограниченными возможностями здоровья, обучающихся по программам подготовки квалифицированных рабочих, служащих, в том числе	1 человек
4.3.1	по очной форме обучения	1 человек
	инвалидов и лиц с ограниченными возможностями здоровья с нарушениями зрения	0 человек
	инвалидов и лиц с ограниченными возможностями здоровья с нарушениями слуха	0 человек

	инвалидов и лиц с ограниченными возможностями здоровья с нарушениями опорно-двигательного аппарата	0 человек
	инвалидов и лиц с ограниченными возможностями здоровья с другими нарушениями	1 человек
	инвалидов и лиц с ограниченными возможностями здоровья со сложными дефектами (два и более нарушений)	0 человек
4.3.2	по очно-заочной форме обучения	0 человек
	инвалидов и лиц с ограниченными возможностями здоровья с нарушениями зрения	0 человек
	инвалидов и лиц с ограниченными возможностями здоровья с нарушениями слуха	0 человек
	инвалидов и лиц с ограниченными возможностями здоровья с нарушениями опорно-двигательного аппарата	0 человек
	инвалидов и лиц с ограниченными возможностями здоровья с другими нарушениями	0 человек
	инвалидов и лиц с ограниченными возможностями здоровья со сложными дефектами (два и более нарушений)	0 человек
4.3.3	по заочной форме обучения	0 человек
	инвалидов и лиц с ограниченными возможностями здоровья с нарушениями зрения	0 человек
	инвалидов и лиц с ограниченными возможностями здоровья с нарушениями слуха	0 человек
	инвалидов и лиц с ограниченными возможностями здоровья с нарушениями опорно-двигательного аппарата	0 человек
	инвалидов и лиц с ограниченными возможностями здоровья с другими нарушениями	0 человек
	инвалидов и лиц с ограниченными возможностями здоровья со сложными дефектами (два и более нарушений)	0 человек
4.4	Общая численность инвалидов и лиц с ограниченными возможностями здоровья, обучающихся по адаптированным образовательным программам подготовки квалифицированных рабочих, служащих, в том числе	0 человек
4.4.1	по очной форме обучения	0 человек
	инвалидов и лиц с ограниченными возможностями здоровья с нарушениями зрения	0 человек
	инвалидов и лиц с ограниченными возможностями здоровья с нарушениями слуха	0 человек

	инвалидов и лиц с ограниченными возможностями здоровья с нарушениями опорно-двигательного аппарата	0 человек
	инвалидов и лиц с ограниченными возможностями здоровья с другими нарушениями	0 человек
	инвалидов и лиц с ограниченными возможностями здоровья со сложными дефектами (два и более нарушений)	0 человек
4.4.2	по очно-заочной форме обучения	0 человек
	инвалидов и лиц с ограниченными возможностями здоровья с нарушениями зрения	0 человек
	инвалидов и лиц с ограниченными возможностями здоровья с нарушениями слуха	0 человек
	инвалидов и лиц с ограниченными возможностями здоровья с нарушениями опорно-двигательного аппарата	0 человек
	инвалидов и лиц с ограниченными возможностями здоровья с другими нарушениями	0 человек
	инвалидов и лиц с ограниченными возможностями здоровья со сложными дефектами (два и более нарушений)	0 человек
4.4.3	по заочной форме обучения	0 человек
	инвалидов и лиц с ограниченными возможностями здоровья с нарушениями зрения	0 человек
	инвалидов и лиц с ограниченными возможностями здоровья с нарушениями слуха	0 человек
	инвалидов и лиц с ограниченными возможностями здоровья с нарушениями опорно-двигательного аппарата	0 человек
	инвалидов и лиц с ограниченными возможностями здоровья с другими нарушениями	0 человек
	инвалидов и лиц с ограниченными возможностями здоровья со сложными дефектами (два и более нарушений)	0 человек
4.5	Общая численность инвалидов и лиц с ограниченными возможностями здоровья, обучающихся по программам подготовки специалистов среднего звена, в том числе	8 человек
4.5.1	по очной форме обучения	8 человек
	инвалидов и лиц с ограниченными возможностями здоровья с нарушениями зрения	0 человек
	инвалидов и лиц с ограниченными возможностями здоровья с нарушениями слуха	1 человек

	инвалидов и лиц с ограниченными возможностями здоровья с нарушениями опорно-двигательного аппарата	6 человек
	инвалидов и лиц с ограниченными возможностями здоровья с другими нарушениями	1 человек
	инвалидов и лиц с ограниченными возможностями здоровья со сложными дефектами (два и более нарушений)	0 человек
4.5.2	по очно-заочной форме обучения	0 человек
	инвалидов и лиц с ограниченными возможностями здоровья с нарушениями зрения	0 человек
	инвалидов и лиц с ограниченными возможностями здоровья с нарушениями слуха	0 человек
	инвалидов и лиц с ограниченными возможностями здоровья с нарушениями опорно-двигательного аппарата	0 человек
	инвалидов и лиц с ограниченными возможностями здоровья с другими нарушениями	0 человек
	инвалидов и лиц с ограниченными возможностями здоровья со сложными дефектами (два и более нарушений)	0 человек
4.5.3	по заочной форме обучения	0 человек
	инвалидов и лиц с ограниченными возможностями здоровья с нарушениями зрения	0 человек
	инвалидов и лиц с ограниченными возможностями здоровья с нарушениями слуха	0 человек
	инвалидов и лиц с ограниченными возможностями здоровья с нарушениями опорно-двигательного аппарата	0 человек
	инвалидов и лиц с ограниченными возможностями здоровья с другими нарушениями	0 человек
	инвалидов и лиц с ограниченными возможностями здоровья со сложными дефектами (два и более нарушений)	0 человек
4.6	Общая численность инвалидов и лиц с ограниченными возможностями здоровья, обучающихся по адаптированным образовательным программам подготовки специалистов среднего звена, в том числе	0 человек
4.6.1	по очной форме обучения	0 человек
	инвалидов и лиц с ограниченными возможностями здоровья с нарушениями зрения	0 человек
	инвалидов и лиц с ограниченными возможностями здоровья с нарушениями слуха	0 человек

	инвалидов и лиц с ограниченными возможностями здоровья с нарушениями опорно-двигательного аппарата	0 человек
	инвалидов и лиц с ограниченными возможностями здоровья с другими нарушениями	0 человек
	инвалидов и лиц с ограниченными возможностями здоровья со сложными дефектами (два и более нарушений)	0 человек
4.6.2	по очно-заочной форме обучения	0 человек
	инвалидов и лиц с ограниченными возможностями здоровья с нарушениями зрения	0 человек
	инвалидов и лиц с ограниченными возможностями здоровья с нарушениями слуха	0 человек
	инвалидов и лиц с ограниченными возможностями здоровья с нарушениями опорно-двигательного аппарата	0 человек
	инвалидов и лиц с ограниченными возможностями здоровья с другими нарушениями	0 человек
	инвалидов и лиц с ограниченными возможностями здоровья со сложными дефектами (два и более нарушений)	0 человек
4.6.3	по заочной форме обучения	0 человек
	инвалидов и лиц с ограниченными возможностями здоровья с нарушениями зрения	0 человек
	инвалидов и лиц с ограниченными возможностями здоровья с нарушениями слуха	0 человек
	инвалидов и лиц с ограниченными возможностями здоровья с нарушениями опорно-двигательного аппарата	0 человек
	инвалидов и лиц с ограниченными возможностями здоровья с другими нарушениями	0 человек
	инвалидов и лиц с ограниченными возможностями здоровья со сложными дефектами (два и более нарушений)	0 человек
4.7	Численность/удельный вес численности работников образовательной организации, прошедших повышение квалификации по вопросам получения среднего профессионального образования инвалидами и лицами с ограниченными возможностями здоровья, в общей численности работников образовательной организации	3 человека/ 3,5%

**ИНФОРМАЦИОННО-АНАЛИТИЧЕСКА СПРАВКА**  
**о проведении социологического исследования**  
**«Уровень удовлетворенности участников отношений в сфере образования качеством организации и осуществления образовательной деятельности в колледж»**

Социологические исследования удовлетворенности качеством организации и осуществления образовательной деятельности (далее – ОД) в ГБПОУ НСО «Бердский политехнический колледж» (далее – ГБПОУ НСО «БПК»/БПК/колледж) проводятся систематически. Также качество предоставления образовательных услуг регулярно (1 раз в 3 года) оценивается такими группами респондентов как родители (законные представители) обучающихся, обучающиеся БПК (далее – студенты) в рамках независимой оценки качества образования (далее – НОКО) и анализируется с целью принятия управленческих решений.

С вступлением в силу с 1 сентября 2013 года Федерального закона «Об образовании в Российской Федерации» от 29.12.2012 № 273-ФЗ (далее – № 273-ФЗ) участниками образовательных отношений считаются не только родители (законные представители) несовершеннолетних обучающихся, но также и обучающиеся, педагогические работники (их представители), организации, осуществляющие образовательную деятельность, а участниками отношений в сфере образования определены участники образовательных отношений и федеральные государственные органы, органы государственной власти субъектов Российской Федерации, органы местного самоуправления, работодатели и их объединения (часть 2 пункты 31 и 32) № 273-ФЗ).

Все группы участников отношений в сфере образования рассчитывают на своевременное получение достоверной информации о качестве исполнения требований законодательства, качестве образования, принятии своевременных управленческих решений со стороны руководителей образовательных учреждений, а также внесении необходимых изменений в локальные нормативные акты образовательной организации.

Во исполнение приказа от 30.12.2022 № 274-д «О проведении социологического исследования (анкетирования)» и в соответствии с циклограммой внутренней системы оценки качества образования (далее – ВСОКО) на 2022/2023 учебный год в период с 11.01.2023 по 17.01.2023 было организовано и проведено социологическое исследование «Уровень удовлетворенности участников отношений в сфере образования качеством организации и осуществления образовательной деятельности в ГБПОУ НСО «Бердский политехнический колледж»».

Данное социологическое исследование позволит получить данные об удовлетворенности участников отношений в сфере образования

- условиями, содержанием, организацией и качеством образовательного процесса в целом и отдельных дисциплин (модулей) и практик в рамках реализации соответствующей образовательной программы среднего профессионального образования (далее – ОП СПО);
  - условиями и организацией образовательной деятельности в рамках реализации соответствующей ОП СПО;
  - качеством образования по соответствующей образовательной программе СПО,
- а также зафиксировать (в случае необходимости) «тревожные звонки» реализации закона № 273-ФЗ для принятия своевременных управленческих решений в ГБПОУ НСО «БПК».

**Вид исследования:** описательное социологическое исследование.

**Цель исследования:** установление уровня удовлетворенности качеством организации и осуществления образовательной деятельности в ГБПОУ НСО «БПК» в условиях меняющейся нормативной базы в сфере среднего профессионального образования.

**Задачи исследования:**

1. Проанализировать уровень удовлетворенности участников отношений в сфере образования организацией образовательной деятельности в ГБПОУ НСО «БПК».
2. Проанализировать уровень удовлетворенности участников отношений в сфере образования условиями, созданными в БПК для осуществления образовательной деятельности.

**Целевые группы исследования:**

- обучающиеся колледжа,
- педагогические работники, работающие в колледже,
- работодатели и (или) их объединения, иные юридические и (или) физические лица, являющие социальными партнерами ГБПОУ НСО «БПК».

**Выборка исследования.**

Окончательный объем выборочной совокупности респондентов составил 544 человека, из них:

- обучающиеся – 477 человек;
- педагоги колледжа – 58 человек;
- работодателей-социальных партнеров колледжа – 9 человек.

**Объект:** образовательная деятельность ГБПОУ НСО «Бердский политехнический колледж» в условиях реализации закона «Об образовании в Российской Федерации» № 273-ФЗ и соответствующих ФГОС СПО.

**Предмет:** условия, процессы и результаты образовательной деятельности БПК в оценках участников отношений в сфере образования в отдельный временной промежуток.

**Метод исследования:** анкетный опрос (в режиме онлайн).

**Основные гипотезы исследования**

H1: преподаватели продемонстрируют высокую степень удовлетворенности образовательной деятельностью в БПК;

H2: в целом работодатели продемонстрируют высокую степень удовлетворенности качеством подготовки обучающихся по образовательным программам;

H3: студенты практически в полной мере удовлетворены условиями, содержанием, организацией и качеством образовательного процесса в целом и отдельных дисциплин (модулей) и практик в рамках реализации соответствующей образовательной программы среднего профессионального образования (далее – ОП СПО).

**I. Общие выводы по статистическим данным.**

**1.1. Результаты анкетирования педагогических работников.**

В ходе обработки статистических данных установлено, что в 2022 году в анкетировании приняли участие педагогические работники, преподающие по следующим профессиям/специальностям (в процентном соотношении):

13.02.11 Техническая эксплуатация и обслуживание электрического и электромеханического оборудования (по отраслям) – 8,3%;

23.02.07 Техническое обслуживание и ремонт двигателей, систем и агрегатов автомобилей – 7,9%;

08.02.01 Строительство и эксплуатация зданий и сооружений и 43.02.15 Поварское и кондитерское дело – по 6,6%;

15.02.08 Технология машиностроения – 5,8%;

18.02.12 Технология аналитического контроля качества химических соединений, 29.02.04 Конструирование, моделирование и технология швейных изделий, 38.02.04 Коммерция (по отраслям) – по 5,4% соответственно;

38.02.03 Операционная деятельность в логистике, 23.01.17 Мастер по ремонту и обслуживанию автомобилей, 19.02.10 Технология продукции общественного питания и 15.01.05 Сварщик (ручной и частично механизированной сварки наплавки) – по 5,0%;

38.02.01 Экономика и бухгалтерский учет (по отраслям) – 4,5%;

11.02.16 Монтаж, техническое обслуживание и ремонт электронных приборов и устройств, 18.02.01 Аналитический контроль качества химических соединений – по 4,1%;

08.02.11 Управление, эксплуатация и обслуживание многоквартирного дома, 13.01.10 Электромонтер по ремонту и обслуживанию электрооборудования (по отраслям) – по 3,7%;



15.01.31 Мастер контрольно-измерительных приборов и автоматики – 2,9%;  
43.02.10 Туризм – 2,5%; 43.02.16 Туризм и гостеприимство – 2,1%;  
08.01.29 Мастер по ремонту и обслуживанию инженерных систем жилищно-коммунального хозяйства – 1,2%.

Из 58 педагогических работников, принявших участие в опросе (Приложение 1.2), имеют **возраст 56 лет и старше - 31,0%**, 46–55 лет – 25,9%, 36–45 лет, 22,4%, при этом педагоги до 35 лет участия в анкетировании не принимали.

Среди опрошенных педагогов проработали в колледже до 5 лет – 19,0%, **5–10 лет – 31,0%**, 11–15 лет – 6,9%, **более 20 лет – 29,3%**.

Удовлетворены своей педагогической деятельностью абсолютно, в высшей степени – 24,1%, очень, в значительной степени – 48,3%; еще 24,1% удовлетворены педагогической деятельностью умеренно – (скорее в большей степени). При этом удовлетворены достигнутыми результатами в педагогической деятельности абсолютно, в высшей степени – 22,4%, очень, в значительной степени – 36,2%; еще 41,4% удовлетворены результатами педагогической деятельности умеренно (скорее в большей степени).

В рамках проведенного опроса об уровне удовлетворенности **взаимодействием с администрацией** колледжа абсолютно, в высшей степени (27,6%) и очень, в значительной степени (24,1%) заявили **52% опрошенных**, еще 36,2% удовлетворены умеренно (скорее в большей степени); **взаимодействием с коллегами** удовлетворены абсолютно, в высшей степени - **29,3%**; очень, в значительной степени – **31,0%**; ещё 37,9% удовлетворены отношениями с коллегами умеренно (скорее в большей степени).

Достаточно высокий уровень удовлетворенности взаимоотношением со студентами продемонстрировали **74,2% педагогов** (абсолютно, в высшей степени – 32,8%; очень, в значительной степени – 41,4%).

На вопрос об удовлетворенности работой с родителями студентов ответили, что удовлетворены умеренно (скорее в большей степени) 44,8% педагогов; **очень, в значительной степени – 32,8%**; **абсолютно, в высшей степени – 13,8%**. А уровень удовлетворенности отношением студентов к образовательному процессу у 58,6% педагогов умеренно (скорее в большей степени); у 15,5% педагогов очень, в значительной степени и у 8,6% абсолютно, в высшей степени.

Следует отметить, что материальной базой преподаваемых(ой) дисциплин(ы) удовлетворены умеренно (скорее в большей степени) 51,7% педагогических работников; очень, в значительной степени 24,1% опрошенных и только 5,2% педагогов удовлетворены абсолютно, в высшей степени.

Анкетирование показало, что 56,9% педагогов удовлетворены заработной платой, при этом ведут кружки или дополнительные курсы 58,6% педагогов и мастеров производственного обучения; 91,4% имеют возможность пройти курсы повышения квалификации, обучающие семинары, стажировки.

Проведенный опрос показал, что по мнению 75,9% педагогов им доступна вся необходимая информация, касающаяся учебного процесса, внеучебных мероприятий; условия организации образовательного процесса по образовательной программе в целом оценивают на хорошо 43,1%, на отлично – 17,2% (итого 60,3%) педагогов.

Важно отметить, что 36,2% педагогов считают, что структура и содержание образовательной программы (присутствуют все дисциплины, изучение которых необходимо для ведения будущей профессиональной деятельности; нет дублирования дисциплин; нет нарушения логики преподавания дисциплин и т.п.) полностью соответствует, скорее да – 43,1% педагогов.

## **1.2. Результаты анкетирования работодателей-социальных партнёров ГБПОУ НСО «БПК»**

В анкетировании приняли участие представители предприятий пищевой промышленности 4 чел. (44,4%), предприятий легкой промышленности – 2 чел. (22,2%), предприятия ОПК 1 чел. (11,1%) и 2 человека (22,2%) индивидуальные предприниматели.

Их них приняли на работу выпускников колледжа по следующим профессиям/специальностям:

43.02.15 Поварское и кондитерское дело – 4 чел. (21,1%);

38.02.01 Экономика и бухгалтерский учет (по отраслям) – 3 чел. (15,8%);

13.02.11 Техническая эксплуатация и обслуживание электрического и электромеханического оборудования (по отраслям) -2 чел. (10,5%);

43.02.10 Туризм и 29.02.04 Конструирование, моделирование и технология швейных изделий – по 2 чел. (10,5%) соответственно;

по 1 выпускнику (5,3%) приняли на работу по профессиям/специальностям

38.02.03 Операционная деятельность в логистике;

15.01.31 Мастер контрольно-измерительных приборов и автоматики;

18.02.01 Аналитический контроль качества химических соединений;

18.02.12 Технология аналитического контроля качества химических соединений;

13.01.10 Электромонтер по ремонту и обслуживанию электрооборудования (по отраслям); 38.02.04 Коммерция (по отраслям).

Анализ статистических данных, полученных в ходе опроса (Приложение 2.2), показал, что 56% (5 чел.) работодателей считают необязательным наличие опыта у выпускника колледжа перед устройством на работу в их организацию (предприятие); 33,3% (3 чел.) считают, что достаточно преддипломной практики в любой организации, и только 1 чел. (11,1%) отметил, что необходим опыт работы по специальности не менее года.

У **8 (88,9%)** опрошенных работодателей трудоустроены выпускники, освоившие образовательную программу в рамках целевого обучения. Работодатели (**5 чел./55,6%**) отмечают, что компетенции выпускников, сформированные при освоении образовательной программы, полностью соответствуют профессиональным стандартам (при наличии); 4 чел. (44,4%) считают, что в основном соответствуют.

При этом удовлетворены уровнем теоретической подготовки выпускников полностью 7 чел. (**77,8%**), в основном удовлетворены 2 чел. (22,2%), а уровнем практической подготовки 6 чел. (**66,7%**) и 3 чел. (33,3%) соответственно. Коммуникативными навыками выпускников удовлетворены 7 чел. (77,8%).

Намерены развивать деловые связи и сотрудничество с ГБПОУ «БПК» и в дальнейшем принимать на работу выпускников нашего колледжа 9 работодателей (**100%**).

На вопрос об изменениях в образовательной программе, необходимых для повышения качества подготовки выпускников, 5 чел. (**77,8%**) отметили необходимость включения практикантов в производственный процесс; 2 чел. (22,2%) считают, что обязательны регулярные экскурсии обучающихся в организации (на предприятия), соответствующие направлению подготовки (специальности).

Из профессиональных навыков выпускников работодателей интересуют следующие:

умение проявлять инициативу на работе – 3 чел. (33,3%);

знания новейших технологий и умение применять инновации в своей работе – по 2 чел. (22,2%);

знание законодательства и социальные навыки (деловое общение, работа в коллективе) – по 1 чел. (11,1%).

Таким образом, все 9 работодателей, что составляет **56%** от всех работодателей-социальных партнеров колледжа, в полной мере удовлетворены качеством образования по соответствующей образовательной программе СПО.

### **1.3. Результаты анкетирования обучающихся ГБПОУ НСО «БПК»**

В анкетировании приняли участие **477** студентов колледжа, обучающихся по следующим профессиям/специальностям:

43.02.15 Поварское и кондитерское дело – 125 чел. (26,2%);

29.02.04 Конструирование, моделирование и технология швейных изделий – 71 чел. (14,9%);

23.02.07 Техническое обслуживание и ремонт двигателей, систем и агрегатов автомобилей – 38 чел. (8,0%);

15.01.31 Мастер контрольно-измерительных приборов и автоматики – 36 чел. (7,5%);

08.02.01 Строительство и эксплуатация зданий и сооружений – 35 чел. (7,3%);

38.02.04 Коммерция (по отраслям) – 30 чел. (6,3%);

08.02.11 Управление, эксплуатация и обслуживание многоквартирного дома и 23.01.17 Мастер по ремонту и обслуживанию автомобилей – по 26 чел. (по 5,5%);  
15.01.05 Сварщик (ручной и частично механизированной сварки наплавки) – 22 чел. (4,6%);  
38.02.03 Операционная деятельность в логистике – 21 чел. (4,4%);  
38.02.01 Экономика и бухгалтерский учет (по отраслям) – 16 чел. (3,4%);  
19.02.10 Технология продукции общественного питания – 13 чел. (2,7%);  
15.02.08 Технология машиностроения – 9 чел. (1,9%);  
43.02.10 Туризм – 8 чел. (1,7%);  
43.02.16 Туризм и гостеприимство – 1 чел. (0,2%).

Из 477 обучающихся, принявших участия в опросе (приложение 2.3), 161 человек (33,8%) учится на 1 курсе, 135 чел. (28,3%) – на 2 курсе, 129 чел. (27,0%) – на 3 курсе, 52 чел. (10,9%) – студенты 4 курса.

Участники опроса имели возможность выразить свое мнение о том, оправдались ли их ожидания, связанные с выбором учебного заведения: да, так как ожидал(а) – **384 чел. (80,5%)**; скорее нет, ожидал(а) лучшего – **93 чел. (19,5%)**; соответствуют ли результаты обучения в колледже их ожиданиям: да, так как ожидал(а) – **381 чел. (79,9%)**; скорее нет, ожидал(а) лучшего – 96 чел. (20,1%).

На вопрос «Оцените, пожалуйста, по шкале от 1 - 5, насколько Вы удовлетворены тем, что обучаетесь в колледже на данном направлении подготовки (из расчёта, что 1 балл соответствует абсолютной неудовлетворенности, а 5 баллов – абсолютной удовлетворенности по данному показателю) 148 (31,0%) участников опроса отметили абсолютную удовлетворенность по данному показателю; на 4 балла оценил 181 чел. (37,9%), на 3 балла – 108 чел. (22,6%).

Следует отметить, что структура образовательной программы полностью соответствует ожиданиям (присутствуют все дисциплины, изучение которых необходимо для ведения будущей профессиональной деятельности; нет дублирования дисциплин; нет нарушения логики преподавания дисциплин и т.п.) по мнению 156 (32,7%) респондентов, скорее да – 191 чел. (40,0%), то есть **73%**.

Следует также отметить, что 285 чел. (**59,7%**) считают, что для успешного трудоустройства по получаемой профессии достаточно тех знаний и навыков, которые они приобретают во время обучения; при этом 192 чел. (40,3%) затруднились с ответом.

На вопрос «Как вы считаете, позволяет ли практика получить навыки, необходимые для будущего трудоустройства в соответствии с профилем программы?» да, достаточно ответил 201 чел. (42,1%), скорее достаточно – 191 чел. (40,0%), то есть **82,1%**.

Наибольший интерес вызывают данные, полученные при анализе ответов на вопрос «Советовал ли Вам кто-нибудь поступать в ГБПОУ НСО «Бердский политехнический колледж?»: выбрал(а) сам(а) – **261 чел. (54,7%)**, друзья и знакомые – 95 чел. (19,9%), родители – 93 чел. (19,5%), студенты колледжа – 24 чел. (5,0%), учителя – 4 чел. (0,8%).

Также **396 чел. (83,0%)**, считают, что в колледже создана атмосфера, благоприятная для обучения.

Удовлетворенность качеством любого процесса возрастает с ростом собственной активности, при переходе отношений из объектно-субъектных в субъектно-субъектные. «Тревожным звонком» является полученный в ходе анализа анкет результат: принимают/принимали участие в работе различных органов студенческого самоуправления только 97 студентов (20,3%), а 380 чел. (79,7%) – нет.

В общем и целом, анализ ответов респондентов выявил также следующую степень удовлетворенности показателями по пятибалльной шкале (из расчёта, что 1 балл соответствует абсолютной неудовлетворенности, а 5 баллов - абсолютной удовлетворенности по данному показателю):

Показатели \ Баллы	1	2	3	4	5
доступность и своевременность всей необходимой информации, касающейся учебного процесса	27 5,7%	25 5,2%	93 19,5%	<b>149</b> <b>31,2%</b>	<b>183</b> <b>38,4%</b>
организация учебного процесса	21 4,4%	28 5,9%	98 20,6%	<b>145</b> <b>30,5%</b>	<b>184</b> <b>38,7%</b>
воспитательная работа	36 7,6%	26 5,5%	87 18,3%	<b>122</b> <b>25,6%</b>	<b>205</b> <b>43,1%</b>
работа куратора/наставника группы в период обучения	29 6,1%	13 2,7%	41 8,6%	<b>101</b> <b>21,2%</b>	<b>293</b> <b>61,4%</b>
открытость, полнота и доступность информации о деятельности колледжа, размещенная на его официальном сайте	20 4,2%	19 4,0%	65 13,6%	<b>140</b> <b>29,4%</b>	<b>233</b> <b>48,8%</b>
доброжелательность и вежливость работников колледжа	31 6,5%	38 8,0%	70 14,7%	<b>122</b> <b>25,7%</b>	<b>214</b> <b>45,1%</b>
комфортность условий обучения	20 4,2%	28 5,9%	81 17,1%	<b>136</b> <b>28,6%</b>	<b>210</b> <b>44,2%</b>

## II. Общие выводы.

Проведенное социологическое исследование позволило получить достаточно информации о качестве реализации основных положений № 273-ФЗ, качестве организации и осуществления образовательной деятельности в ГБПОУ НСО «БПК», а также о качестве результатов ОД и поможет определить направления дальнейшего развития колледжа, внести необходимые коррективы в организацию образовательной деятельности.

Анализ статистических данных, полученных в ходе проведенного опроса, позволяет подтвердить выдвинутые гипотезы, а именно:

преподаватели демонстрируют высокую степень удовлетворенности образовательной деятельностью в БПК;

в целом работодатели отмечают высокую степень удовлетворенности качеством подготовки обучающихся по соответствующим образовательным программам;

большинство студентов, участвующих в опросе, практически в полной мере удовлетворены условиями, содержанием, организацией и качеством образовательного процесса в целом и отдельных дисциплин (модулей) и практик в рамках реализации соответствующей образовательной программы среднего профессионального образования (далее – ОП СПО).

## АНКЕТА

для изучения удовлетворенности условиями и организацией образовательной деятельности в рамках реализации ОПОП педагогических работников ГБПОУ НСО «Бердский политехнический колледж»

Уважаемый коллега!

Пожалуйста, ответьте на вопросы анкеты. Ваше мнение позволит улучшить работу по организации и осуществлению образовательной деятельности в нашем колледже и повысить качество образования.

Обращаем Ваше внимание, что опрос проводится анонимно, конфиденциальность высказанного Вами мнения гарантируется.

Укажите Вашу оценку по представленным вопросам в шкале от 1 до 5:

- 1- практически нет, в ничтожной степени
- 2 - не слишком, почти нет
- 3 - умеренно – (скорее в большей степени)
- 4 - очень, в значительной степени
- 5 - абсолютно, в высшей степени

Благодарим Вас за участие в опросе!

1. Укажите Ваш возраст

- до 35 лет
- 36–45 лет
- 46–55 лет
- 56 лет и старше

2. Укажите стаж работы в колледже

- до 5 лет
- 5–10 лет

- 11–15 лет

- 16–20 лет

- более 20 лет

3. Удовлетворены ли Вы Вашей педагогической деятельностью?

1 2 3 4 5

4. Удовлетворены ли Вы достигнутыми результатами в педагогической деятельности?

1 2 3 4 5

5. Удовлетворены ли Вы взаимодействием с администрацией колледжа?

1 2 3 4 5

6. Удовлетворены ли Вы взаимодействием с коллегами?

1 2 3 4 5

7. Удовлетворены ли Вы взаимоотношением со студентами?

1 2 3 4 5

8. Удовлетворены ли Вы работой с родителями студентов?

1 2 3 4 5

9. Удовлетворены ли Вы отношением студентов к образовательному процессу?

1 2 3 4 5

10. Удовлетворены ли Вы работой коллегиальных органов (общее собрание (конференция) работников, педагогический совет, управляющий совет и др.?)

1 2 3 4 5

11. Удовлетворены ли Вы материальной базой преподаваемых(ой) дисциплин(ы)?

1 2 3 4 5

12. Удовлетворены ли Вы заработной платой?

- да

- нет

13. Ведете ли Вы кружок или дополнительные курсы?

- да

- нет

14. Есть ли у Вас возможность пройти

курсы повышения квалификации, обучающие семинары, стажировки и т.п.?

- да



- нет

15. Всегда ли Вам доступна вся необходимая информация, касающаяся учебного процесса, внеучебных мероприятий?

- да

- нет

16. Оцените, пожалуйста, условия организации образовательного процесса по образовательной программе в целом

- отлично

- хорошо

- удовлетворительно

- неудовлетворительно

17. Как Вы в целом оцениваете работу колледжа?

- отлично

- хорошо

- удовлетворительно

- неудовлетворительно

## АНКЕТА

для изучения удовлетворенности работодателей (социальных партнёров) качеством образования по образовательным профессиональным образовательным программам  
БГПОУ НСО «Бердский политехнический колледж»

Уважаемый работодатель!

Пожалуйста, ответьте на вопросы анкеты. Ваше мнение позволит улучшить работу по организации и осуществлению образовательной деятельности в нашем колледже и повысить качество образования.

Обращаем Ваше внимание, что опрос проводится анонимно, конфиденциальность высказанного Вами мнения гарантируется.

### **1. Какую организацию (предприятие) Вы представляете:**

- предприятие ОПК
- предприятие пищевой промышленности
- предприятие легкой промышленности
- индивидуальные предприниматели
- другое \_\_\_\_\_

### **2. Выпускники какой профессии/специальности для Вас предпочтительны при приеме на работу?**

- 13.02.11 Техническая эксплуатация и обслуживание электрического и электромеханического оборудования (по отраслям)
- 15.02.08 Технология машиностроения
- 08.02.11 Управление, эксплуатация и обслуживание многоквартирного дома
- 38.02.03 Операционная деятельность в логистике
- 38.02.01 Экономика и бухгалтерский учет (по отраслям)
- 23.02.07 Техническое обслуживание и ремонт двигателей, систем и агрегатов автомобилей
- 11.02.16 Монтаж, техническое обслуживание и ремонт электронных приборов и устройств

15.01.31 Мастер контрольно-измерительных приборов и автоматики  
23.01.17 Мастер по ремонту и обслуживанию автомобилей  
08.01.29 Мастер по ремонту и обслуживанию инженерных систем жилищно-коммунального хозяйства  
43.02.10 Туризм  
18.02.01 Аналитический контроль качества химических соединений  
18.02.12 Технология аналитического контроля качества химических соединений  
13.01.10 Электромонтер по ремонту и обслуживанию электрооборудования (по отраслям)  
43.02.16 Туризм и гостеприимство  
08.02.01 Строительство и эксплуатация зданий и сооружений  
29.02.04 Конструирование, моделирование и технология швейных изделий  
19.02.10 Технология продукции общественного питания  
38.02.04 Коммерция (по отраслям)  
43.02.15 Поварское и кондитерское дело  
15.01.05 Сварщик (ручной и частично механизированной сварки наплавки)

**3. Обязательно ли выпускник колледжа должен иметь опыт практической работы, прежде чем он придет устраиваться на работу в Вашу организацию?**

- достаточно преддипломной практики в любой организации
- необходимо прохождение преддипломной практики только в Вашей организации
- необходим опыт работы по специальности не менее года
- опыт не обязателен

**4. Трудоустроены ли в Вашей организации (на предприятии) выпускники, освоившие образовательную программу в рамках целевого обучения?**

Да  
Нет

**5. Насколько компетенции выпускников, сформированные при освоении образовательной программы, соответствуют профессиональным стандартам (при наличии)?**

Полностью соответствуют  
В основном соответствуют  
Частично соответствуют

Полностью не соответствуют  
Затрудняюсь ответить

**6. Насколько Вы удовлетворены уровнем теоретической подготовки выпускников?**

Полностью удовлетворен  
В основном удовлетворен  
Частично удовлетворен  
Полностью не удовлетворен  
Затрудняюсь ответить

**7. Насколько Вы удовлетворены уровнем практической подготовки выпускников?**

Полностью удовлетворен  
В основном удовлетворен  
Частично удовлетворен  
Полностью не удовлетворен  
Затрудняюсь ответить

**8. Насколько Вы удовлетворены коммуникативными качествами выпускников?**

Полностью удовлетворен  
В основном удовлетворен  
Частично удовлетворен  
Полностью не удовлетворен  
Затрудняюсь ответить

**9. Намерены ли Вы принимать выпускников нашего колледжа на работу?**

Да  
Нет

**10. Желаете ли Вы развивать деловые связи и сотрудничество с нашей образовательной организацией?**

Да

Нет

**11. Какие изменения в образовательной программе необходимы, на Ваш взгляд, для повышения качества подготовки выпускников:**

Включение практикантов в производственный процесс

Регулярная организация экскурсий обучающихся в организации (на предприятия), соответствующие направлению подготовки (специальности)

Совмещение направлений подготовки (специальностей)

Другое \_\_\_\_\_.

**12. Какие профессиональные качества выпускников Вас интересуют больше всего: (возможен выбор нескольких вариантов ответов)**

Знание законодательства

Знания новейших технологий

Умение проявлять инициативу на работе

Умение применять инновации в своей работе

Социальные навыки (деловое общение, работа в коллективе)

Анкета

для обучающихся об удовлетворенности условиями, содержанием, организацией и качеством образовательного процесса

в

ГБПОУ НСО «Бердский политехнический колледж»

Уважаемый студент!

В целях улучшения образовательного процесса и разнообразия студенческой жизни Колледж проводит опрос. Просим Вас принять участия в анонимном анкетировании и искренне ответить на следующие вопросы.

1. По какой профессии/специальности Вы обучаетесь?

13.02.11 Техническая эксплуатация и обслуживание электрического и электромеханического оборудования (по отраслям)

15.02.08 Технология машиностроения

08.02.11 Управление, эксплуатация и обслуживание многоквартирного дома

38.02.03 Операционная деятельность в логистике

38.02.01 Экономика и бухгалтерский учет (по отраслям)

23.02.07 Техническое обслуживание и ремонт двигателей, систем и агрегатов автомобилей

11.02.16 Монтаж, техническое обслуживание и ремонт электронных приборов и устройств

15.01.31 Мастер контрольно-измерительных приборов и автоматики

23.01.17 Мастер по ремонту и обслуживанию автомобилей

43.02.10 Туризм

18.02.01 Аналитический контроль качества химических соединений

18.02.12 Технология аналитического контроля качества химических соединений

13.01.10 Электромонтер по ремонту и обслуживанию электрооборудования (по отраслям)

43.02.16 Туризм и гостеприимство

08.02.01 Строительство и эксплуатация зданий и сооружений

29.02.04 Конструирование, моделирование и технология швейных изделий

19.02.10 Технология продукции общественного питания

38.02.04 Коммерция (по отраслям)

43.02.15 Поварское и кондитерское дело

15.01.05 Сварщик (ручной и частично механизированной сварки наплавки)

2. На каком курсе Вы обучаетесь?

- 1 курс

- 2 курс

- 3 курс

- 4 курс

3. Оправдались ли Ваши ожидания, связанные с выбором учебного заведения?

- да, так как ожидал(а)

- скорее нет, ожидал(а) лучшего

4. Соответствуют ли результаты обучения в колледже Вашим ожиданиям?

- да, так как ожидал(а)

- скорее нет, ожидал(а) лучшего

5. Оцените, пожалуйста, по шкале от 1 - 5, насколько Вы удовлетворены тем, что обучаетесь в колледже на данном направлении подготовки (из расчёта, что 1 балл соответствует абсолютной неудовлетворенности, а 5 баллов – абсолютной удовлетворенности по данному показателю)

1 2 3 4 5

6. Соответствует ли структура образовательной программы Вашим ожиданиям (присутствуют все дисциплины, изучение которых, по Вашему мнению, необходимо для ведения будущей профессиональной деятельности; нет дублирования дисциплин; нет нарушения логики преподавания дисциплин и т.п.)?

- полностью соответствует

- скорее да

- затрудняюсь ответить

7. Как Вы считаете, достаточно ли для успешного трудоустройства по получаемой профессии тех знаний и навыков, которые Вы приобретаете во время обучения?

- да, достаточно
- затрудняюсь ответить

8. Как вы считаете, позволяет ли практика получить навыки, необходимые для будущего трудоустройства в соответствии с профилем программы?

- да, достаточно
- скорее достаточно
- скорее недостаточно
- затрудняюсь ответить

9. Создана ли в колледже атмосфера, благоприятная для обучения?

- скорее да
- скорее нет

10. Принимаете / принимали ли Вы участие в работе органов студенческого самоуправления (студенческий совет)

- да
- нет

11. Советовал ли Вам кто-нибудь поступать в ГБПОУ НСО «Бердский политехнический колледж?»

- родители
- друзья и знакомые
- студенты колледжа
- учителя
- выбрал(а) сам(а)



12. Оцените, пожалуйста, степень Вашей удовлетворенности показателями по пятибалльной шкале (из расчёта, что 1 балл соответствует абсолютной неудовлетворенности, а 5 баллов - абсолютной удовлетворенности по данному показателю)

- доступность и своевременность всей необходимой информации, касающейся учебного процесса 1 2 3 4 5
- организация учебного процесса 1 2 3 4 5
- воспитательная работа 1 2 3 4 5
- работа куратора/наставника группы в период обучения 1 2 3 4 5
- открытость, полнота и доступность информации о деятельности колледжа, размещенная на его официальном сайте 1 2 3 4 5
- доброжелательность и вежливость работников колледжа 1 2 3 4 5
- комфортность условий обучения 1 2 3 4 5