

МИНИСТЕРСТВО ОБРАЗОВАНИЯ НОВОСИБИРСКОЙ ОБЛАСТИ

государственное бюджетное профессиональное
образовательное учреждение Новосибирской области
«Бердский политехнический колледж»

Утверждаю
Директор ГБПОУ НСО
«Бердский политехнический колледж»
Р.К. Устинова
«27» _____ 2026 г.



**Отчет о результатах самообследования
по состоянию на 01.01.2026**

Рассмотрен
на педагогическом совете
протокол № 3 от 04.03.2026 г.

СОДЕРЖАНИЕ

РЕКВИЗИТЫ ОБРАЗОВАТЕЛЬНОГО УЧРЕЖДЕНИЯ.....	<u>3</u>
РЕКВИЗИТЫ ДЕЙСТВУЮЩИХ НОРМАТИВНЫХ ДОКУМЕНТОВ	<u>3</u>
ОРГАНИЗАЦИОННО-ПРАВОВОЕ ОБЕСПЕЧЕНИЕ ОБРАЗОВАТЕЛЬНОЙ ДЕЯТЕЛЬНОСТИ.....	<u>4</u>
ОБЩИЕ СВЕДЕНИЯ О КОЛЛЕДЖЕ.....	<u>7</u>
СТРУКТУРА КОЛЛЕДЖА И СИСТЕМА УПРАВЛЕНИЯ.....	<u>8</u>
СВЕДЕНИЯ ПО ДОЛЖНОСТНЫМ ЛИЦАМ	<u>16</u>
СВЕДЕНИЯ О ПРЕПОДАВАТЕЛЬСКОМ СОСТАВЕ	<u>19</u>
СВЕДЕНИЯ ПО ВСЕМ ОСНОВНЫМ ПРОФЕССИОНАЛЬНЫМ ОБРАЗОВАТЕЛЬНЫМ ПРОГРАММАМ.....	<u>21</u>
ОРГАНИЗАЦИЯ ПРОИЗВОДСТВЕННЫХ И УЧЕБНЫХ ПРАКТИК	<u>25</u>
ВОСТРЕБОВАННОСТЬ ВЫПУСКНИКОВ.....	<u>30</u>
КАЧЕСТВО МАТЕРИАЛЬНО-ТЕХНИЧЕСКОЙ БАЗЫ.....	<u>34</u>
СВЕДЕНИЯ ПО УЧЕБНО-МЕТОДИЧЕСКОЙ РАБОТЕ, ВЫПОЛНЕННОЙ ПРЕПОДАВАТЕЛЬСКИМ СОСТАВОМ КОЛЛЕДЖА	<u>64</u>
ПЕРЕЧЕНЬ УЧРЕДИТЕЛЕЙ, ВЕДОМСТВЕННАЯ ПРИНАДЛЕЖНОСТЬ.....	<u>65</u>
ИНФОРМАЦИОННОЕ ОБСЛУЖИВАНИЕ	<u>67</u>
НАЛИЧИЕ И ИСПОЛЬЗОВАНИЕ ПЛОЩАДЕЙ ЗДАНИЙ	<u>69</u>
СОЦИАЛЬНАЯ ИНФРАСТРУКТУРА	<u>70</u>
МЕТОДИЧЕСКАЯ РАБОТА	<u>71</u>
ИНФОРМАЦИЯ ОБ ИСПОЛЬЗОВАНИИ ИМУЩЕСТВА, ЗАКРЕПЛЕННОГО ЗА УЧРЕЖДЕНИЕМ	<u>73</u>
ОТЧЕТ ОБ ИСПОЛЬЗОВАНИИ БЮДЖЕТНЫХ НАЗНАЧЕНИЙ НА 01.01.2026 ГОД.....	<u>76</u>
ОТЧЕТ ОБ ИСПОЛЬЗОВАНИИ СРЕДСТВ НА ОПЛАТУ ТРУДА НА 01.01.2026 ГОД.....	<u>80</u>
ИНФОРМАЦИЯ О ПРОВЕРКАХ И РЕВИЗИЯХ НА 01.01.2026 ГОД.....	<u>82</u>
ЗАДАЧИ НА 2026 ГОД	<u>83</u>
ПРИЛОЖЕНИЕ. ПОКАЗАТЕЛИ ДЕЯТЕЛЬНОСТИ ГЫПОУ НСО "БЕРДСКИЙ ПОЛИТЕХНИЧЕСКИЙ КОЛЛЕДЖ" ПО СОСТОЯНИЮ НА 01.01.2026 Г.....	<u>84</u>

РЕКВИЗИТЫ ОБРАЗОВАТЕЛЬНОГО УЧРЕЖДЕНИЯ

Полное наименование образовательного учреждения с указанием организационно – правовой формы:

Государственное бюджетное профессиональное образовательное учреждение Новосибирской области «Бердский политехнический колледж»

Организационно – правовая форма (государственная, негосударственная, муниципальная):

Государственная

Идентификационный номер налогоплательщика (ИНН)

5445008211

Основной государственный регистрационный номер в Едином государственном реестре юридических лиц:

1025404729074

Фамилия, имя, отчество исполнителя: Устинова Раиса Константиновна

Должность исполнителя: директор

Контактный телефон: 8-(38341) 4-24-81

РЕКВИЗИТЫ ДЕЙСТВУЮЩИХ НОРМАТИВНЫХ ДОКУМЕНТОВ

Регистрационный номер	Орган, принявший решение	Начало периода действия	Окончание периода действия
Список лицензий, выданных колледжу			
№ Л035-01199-54/00208833	Министерство образования Новосибирской области	15.07.2021 г.	бессрочно
Список документов по аккредитации колледжа			
№ А007-01199-54/01185411	Министерство образования Новосибирской области	26.12.2019 г.	бессрочно

ОРГАНИЗАЦИОННО-ПРАВОВОЕ ОБЕСПЕЧЕНИЕ ОБРАЗОВАТЕЛЬНОЙ ДЕЯТЕЛЬНОСТИ

Деятельность колледжа осуществляется в соответствии с законодательством Российской Федерации в области образования и Уставом колледжа, утвержденным приказом от 12.11.2024 г № 1655 Министерства образования Новосибирской области и согласовано 25.10.2024 г № 6509-08/38-Вн Департаментом имущества и земельных отношений Новосибирской области.

Для обеспечения уставной деятельности в Колледже разработаны должностные инструкции для всех сотрудников в соответствии со штатным расписанием, ЕКС должностей работников образования и ЕКС должностей руководителей, специалистов и других служащих.

На основе действующего законодательства в сфере среднего профессионального образования в колледже разработаны собственные локальные нормативные документы, регламентирующие образовательную деятельность:

1. Положение об организации обучения обучающихся по индивидуальному учебному плану и ускоренному обучению лиц, осваивающих программы среднего профессионального образования
2. Правила внутреннего распорядка обучающихся
3. Правила приема обучающихся
4. Правила отчисления студентов
5. Положения о нормах этики
6. Положение о библиотечном фонде
7. Положение о праве педагогических работников на бесплатный фонд библиотеки
8. Положение о порядке перевода, отчисления и восстановления обучающихся
9. Положение о предоставлении мер социальной поддержки и стимулирования обучающихся
10. Положение о порядке оказания платных образовательных услуг
11. Положение о порядке предоставления академического отпуска обучающимся
12. Положение о порядке проведения государственной итоговой аттестации
13. Положение о текущем контроле знаний и промежуточной аттестации
14. Положение о порядке применения к обучающимся и снятия с обучающихся мер дисциплинарного взыскания
15. Положение о порядке отчисления несовершеннолетних обучающихся
16. Положение о планировании и организации самостоятельной работы студентов
17. Положение о порядке зачета учебных дисциплин, профессиональных модулей, практик студентов
18. Положение об организации дополнительного образования
19. Положение о сетевой форме обучения
20. Приказ Об утверждении Положения о защите персональных данных работников государственного бюджетного профессионального образовательного учреждения Новосибирской области «Бердский политехнический колледж» и форм документов
21. Приложения 1-4 к Положению о защите персональных данных работников Бердского политехнического колледжа
22. Положение о социально-психологической службе колледжа
23. Положение о Совете по профилактике правонарушений среди студентов
24. Положение об организации воспитательной и социальной работы
25. Положение о порядке предоставления льготного питания
26. Положение об учебном кабинете
27. Положение об электронном портфолио преподавателя
28. Положение о методическом объединении классных руководителей, кураторов
29. Положение о предметной (цикловой) методической комиссии
30. Положение о создании электронного портфолио цикловой комиссии
31. Положение о порядке подготовки к аттестации педагогических работников
32. Положение об аттестации педагогических работников

33. Положение о календарно-тематическом планировании учебного процесса преподавателя
34. Положение комиссии об установлении надбавок за качественные показатели деятельности работников
35. Положение о классном руководителе, кураторе учебной группы
36. Положение о дежурстве по колледжу
37. Инструкция о дежурстве по колледжу
38. Положение об обработке и защите персональных данных студентов
39. Положение о приеме на работу и увольнении
40. Положение о правах, обязанностях и ответственности работников, не относящихся к педагогическим работникам
41. Положение о комиссии по соблюдению требований к должностному поведению работников
42. Положение о предотвращении и урегулировании конфликта интересов
43. Изменение в положение о предотвращении и урегулировании конфликта интересов
44. Положение о материальной ответственности
45. Положение о комиссии по поступлению и выбытию активов
46. Положение об антикоррупционной политике ГБПОУ НСО БПК.docx
47. Изменение в План мероприятий по противодействию коррупции
48. Положение о видеонаблюдении в ГБПОУ НСО «БПК»
49. Положение о номенклатуре дел колледжа
50. Положение о порядке работы с обращениями граждан
51. Положение о порядке проведения предварительных и периодических медицинских осмотров работников, занятых на тяжелых, вредных работах
52. Положение об особенностях расследования несчастных случаев в колледже
53. Положение об электронной библиотеке
54. Положение о библиотеке
55. Инструкция о приеме детей-сирот и детей оставшихся без попечения
56. Инструкция о пропускном режиме
57. Инструкция по хранению, учету, использованию и списанию прекурсоров наркотических и психотропных веществ
58. Порядок заполнения, учета и выдачи дипломов среднего профессионального образования и их дубликатов
59. Порядок организации и осуществления образовательной деятельности по основным программам СПО
60. Порядок определения платы для физических и юридических лиц
61. Регламент действий работника при склонении его к совершению коррупционных правонарушений либо выявления конфликта интересов
62. Изменение в Регламент действий работника при склонении его к совершению коррупционных правонарушений либо выявлении конфл.doc
63. Кодекс этики и служебного поведения
64. Положение о комиссии по соблюдению этики и служебному (должностному) поведению работников
65. Перечень изделий медицинского назначения для комплектации аптек
66. Правила пользования библиотекой
67. Положение о наставничестве
68. Положение о предметной олимпиаде внутри колледжа
69. Положение о стипендиальной комиссии
70. Положение о стипендиальном обеспечении студентов
71. Положение о комиссии по урегулированию споров между участниками образовательных отношений
72. Положение о базах практик для обучающихся
73. Положение о добровольных пожертвованиях
74. Положение о содействии в трудоустройстве для выпускников

75. Положение об архиве ГБПОУ НСО «Бердский политехнический колледж»
76. Положение о постоянно действующей экспертной комиссии ГБПОУ НСО «Бердский политехнический колледж»
77. Положение о порядке прохождения практик
78. Положение об индивидуальном учете результатов освоения обучающимися образовательных программ и хранения в архивах информации об этих результатах на бумажных и (или) электронных носителях
79. Положение о порядке и форме проведения итоговой аттестации по не имеющим аккредитации программам в ГБПОУ НСО «Бердский политехнический колледж»
80. Положение об архиве
81. Положение об экспертной комиссии
82. Положение о порядке разработки образовательных программ
83. Положение об организации самостоятельной работы обучающихся при реализации специальностей и профессий по ФГОС из ТОП-50 в ГБПОУ НСО «Бердский политехнический колледж»
84. Положение об организации выполнения и защиты курсовой работы (проекта)
85. Положение о педагогическом консилиуме
86. Методические рекомендации по оформлению свидетельств о профессии рабочего, должности служащего
87. Положение о практическом обучении
88. Положение о внеаудиторной самостоятельной работе обучающихся по образовательным программам среднего профессионального образования
89. Положение о комиссии по осуществлению закупок
90. Положение о электронной информационно-образовательной среде

ОБЩИЕ СВЕДЕНИЯ О КОЛЛЕДЖЕ

1. Дата создания: 1 января 1963 года распоряжением Совета Министров РСФСР № 5372-Р от 24.11.62 года и постановлением Совета Народного хозяйства Западно-Сибирского экономического района № 212 от 27.12.62 года

2. Местонахождение (юридический адрес):

633009, Новосибирская область, г. Бердск, ул. Боровая, 101

Адреса места осуществления образовательной деятельности:

Учебный корпус № 1 — 633009, Новосибирская область, г. Бердск, ул. Боровая, 101

Учебный корпус № 2 — 633004, Новосибирская область, г. Бердск, ул. Островского, 97

Учебный корпус № 3 — 633010, Новосибирская область, г. Бердск, ул. Ленина, 34/1;

Учебно-производственные мастерские:

633010, Новосибирская область, г. Бердск, ул. Ленина, 34/2;

633010, Новосибирская область, г. Бердск, ул. Ленина, 34/33.

3. Междугородний телефонный код: 38341

4. Контактные телефоны: 4-24-82

5. Факс: 4-24-82

6. Адрес электронной почты: *emk_ber@edu54.ru*

7. Адрес WWW-сервера (если имеется): *www.bemt.ru*

СТРУКТУРА КОЛЛЕДЖА И СИСТЕМА УПРАВЛЕНИЯ

Управление в колледже осуществляется в соответствии с законодательством РФ, ведомственными актами Учредителя, Уставом колледжа и иными локальными нормативными актами колледжа. Система управления строится на принципах единоначалия и самоуправления. В структуре колледжа предусмотрены основные формы самоуправления: общее собрание (конференция) работников и обучающихся колледжа, Педагогический Совет, Управляющий совет, Научно-методический совет.

Общее собрание (конференция) работников и обучающихся Учреждения (далее Общее собрание) является постоянно действующим коллегиальным органом управления, объединяющим работников Учреждения, осуществляющих свою деятельность на основании трудовой договор по основному месту работы, и обучающихся. Общее собрание созывается по мере необходимости, но не реже одного раза в год. Инициатором созыва Общего собрания может быть руководитель Учреждения, управляющий совет Учреждения, первичная профсоюзная организация. Внеочередное Общее собрание также может созываться по представлению 2/3 от общего числа работников и (или) 2/3 от общего числа обучающихся Учреждения.

Информация о созыве Общего собрания доводится до его участников в форме объявления.

В Общем собрании принимают участие руководитель Учреждения, заместители руководителя Учреждения, работники Учреждения и делегаты обучающихся. Делегаты обучающихся избираются на собрании обучающихся (не более одного делегата от каждой группы каждого курса) открытым или тайным голосованием (по решению собрания обучающихся). Избранными считаются кандидаты, получившие наибольшее количество голосов присутствующих. Срок полномочий делегатов обучающихся устанавливается на соответствующих собраниях и не может превышать предельного срока их обучения в Учреждении. Срок полномочий работников Учреждения устанавливается на период их работы в Учреждении,

Возглавляет Общее собрание руководитель Учреждения, который является его председателем (в отсутствие руководителя - один из его заместителей, назначенный руководителем председательствующим) и выполняет функции по организации работы Общего собрания, ведет его заседания. Общее собрание избирает секретаря, который выполняет функции по фиксации решений Общего собрания.

К компетенции Общего собрания относится:

- 1) определение основных направлений деятельности и перспектив развития Учреждения, рассмотрение и обсуждение вопросов общей стратегии развития Учреждения;
- 2) обсуждение проекта коллективного договора и изменений (дополнений) в коллективный договор; и принятие решения о его заключении;
- 3) принятие коллективного договора, соглашений о внесении изменений и дополнений в коллективный договор, исполнение коллективного договора;
- 4) заслушивание ежегодного отчёта администрации Учреждения о выполнении коллективного договора;
- 5) определение количественного состава и избрание представителей работников Учреждения и обучающихся членами управляющего совета Учреждения;
- 6) определение численности и срока действия комиссии по трудовым спорам, избрание ее членов;
- 7) в рамках действующего законодательства принятие необходимых мер, ограждающих педагогических и других работников, администрацию Учреждения от необоснованного вмешательства в их профессиональную деятельность, ограничения самостоятельности Учреждения, его самоуправления;

8) рассмотрение иных вопросов, связанных с деятельностью Учреждения, отнесенных законодательством Российской Федерации и настоящим Уставом к компетенции Общего собрания.

Общее собрание считается правомочным, если в его работе приняли участие не менее 2/3 списочного состава работников Учреждения и представителей обучающихся. Решение Общего собрания по всем рассматриваемым вопросам принимается открытым голосованием простым

большинством голосов. В случае равенства голосов решающим является голос председателя, а в его отсутствие - голос заместителя председателя.

Заседания Общего собрания оформляются протоколом, подписываемым председателем и секретарем Общего собрания. Срок хранения протоколов Общего собрания определяется в соответствии с законодательством Российской Федерации.

Решения Общего собрания вступают в силу после их утверждения руководителем Учреждения и являются обязательными для работников и обучающихся Учреждения.

Общее собрание не выступает от имени Учреждения.

Педагогический совет Учреждения (далее - Педагогический совет) является постоянно действующим коллегиальным совещательным органом управления, осуществляющим общее руководство образовательным процессом.

Педагогический совет формируется в целях управления организацией образовательного процесса, развития содержания образования, реализации профессиональных образовательных программ, повышения качества обучения и воспитания обучающихся, совершенствования методической работы Учреждения, а также содействия повышению квалификации его педагогических работников.

Педагогический совет формируется в составе руководителя Учреждения, заместителей руководителя, руководителей структурных подразделений и всех педагогических работников Учреждения.

Педагогический совет собирается по мере необходимости, но не реже четырех раз в год.

Заседания Педагогического совета созываются, как правило, один раз в квартал в соответствии с планом работы Учреждения. Педагогический совет работает по плану, являющемуся составной частью плана работы Учреждения.

Возглавляет Педагогический совет руководитель Учреждения, который является его председателем, в отсутствие руководителя - один из его заместителей, назначенный руководителем председательствующим и выполняет функции по организации работы Педагогического совета, ведет заседания. Педагогический совет избирает секретаря, который выполняет функции по фиксации решений Педагогического совета.

К компетенции Педагогического совета относятся:

1) рассмотрение:

а) состояния, мер и мероприятий по реализации федеральных государственных образовательных стандартов среднего профессионального образования, в том числе учебно-программного, учебно-методического и экспериментально-технического обеспечения по специальностям, по которым осуществляется подготовка специалистов в Учреждении;

б) состояния и итогов учебной работы Учреждения, результатов промежуточной и итоговой государственной аттестации, мер и мероприятий по их подготовке и проведению, причин и мер по устранению отсева обучающихся;

в) состояния и итогов воспитательной работы Учреждения, состояния дисциплины обучающихся. заслушивание отчетов работы классных руководителей, руководителей студенческих молодежных организаций и других работников Учреждения;

г) состояния и итогов методической работы Учреждения, включая деятельность методического совета, совершенствования педагогических и информационных технологий, методов и средств обучения по реализуемым формам обучения;

д) состояния, мер и мероприятий по совершенствованию экспериментально-конструкторской работы. технического и художественного творчества обучающихся;

е) вопросов повышения квалификации педагогических работников Учреждения, их аттестации;

ё) вопросов приема, выпуска и отчисления обучающихся, кроме отчисления по собственному желанию, их восстановления на обучение, а также вопросов о награждении

обучающихся, в том числе получения ими специальных государственных стипендий Правительства Российской Федерации;

ж) материалов самообследования Учреждения;

з) плана развития Учреждения, планов учебно-воспитательной и научно-методической работы Учреждения, его структурных подразделений;

и) состояния мер и мероприятий по реализации образовательных программ,

й) состояния учебно-воспитательной работы Учреждения, результатов промежуточной и итоговой государственной аттестации, мер и мероприятий по

повышению качества обучения обучающихся;

2) рассмотрение и обсуждение:

а) концепции развития Учреждения;

б) планов учебно-воспитательной и методической работы Учреждения в целом и его структурных подразделений в отдельности, при необходимости - плана развития и укрепления учебно-лабораторной и материально-технической базы Учреждения;

в) вопросов, связанных с деятельностью учебно-производственных и других подразделений Учреждения, а также вопросов состояния охраны труда в Учреждении;

3) определение:

а) основных характеристик организации образовательного процесса: правил приема обучающихся; порядка и основания перевода, отчисления и восстановления обучающихся; форм, периодичности и порядка текущего контроля успеваемости, промежуточной и государственной итоговой аттестации обучающихся; системы оценок при промежуточной аттестации; режима занятий обучающихся; порядка оформления возникновения, приостановления и прекращения отношений между Учреждением и обучающимися и (или) родителями (законными представителями) несовершеннолетних обучающихся;

б) порядка формирования предметно-цикловых комиссий, периодичности Проведения их заседаний, полномочий председателя и членов предметно-цикловых комиссий, рассмотрение деятельности предметно-цикловых комиссий (заслушивание и обсуждение опыта работы преподавателей в области новых педагогических и информационных технологий, авторских программ, учебников, учебных и методических пособий).

Решение Педагогического совета по всем рассматриваемым вопросам принимается открытым голосованием простым большинством голосов, в случае равенства голосов решающим является голос председателя. Решение считается правомочным, если в заседании приняли участие не менее 2/3 членов Педагогического совета.

Заседания Педагогического совета оформляются протоколом, подписываемым председателем и секретарем Педагогического совета. В книге протоколов фиксируется ход обсуждения вопросов, выносимых на Педагогический совет, предложения и замечания членов Педагогического совета. Срок хранения протоколов Педагогического совета определяется в соответствии с законодательством Российской Федерации.

Решения Педагогического совета вступают в силу после их утверждения руководителем Учреждения и являются обязательными для всех работников и обучающихся Учреждения.

Педагогический совет не выступает от имени Учреждения.

Управляющий совет Учреждения (далее - Совет) - это выборный представительный орган, который является одной из форм самоуправления и создается в целях осуществления самоуправленческих начал, развития инициативы в работе Учреждения, расширению коллегиальных, демократических форм управления Учреждением для решения важных вопросов его деятельности.

Совет Учреждения формируется в составе не менее 14 и не более 18 членов с использованием процедур выборов, делегирования и кооптации.

Избираемыми членами Совета являются представители обучающихся (в совокупности их доля должна составлять не более 1/2 общего числа членов Совета).

Делегируемыми членами Совета являются представители педагогических работников и представители администрации и работников Учреждения, не являющихся педагогическими работниками (в совокупности их доля должна составлять не более 1/2 общего числа членов Совета).

Руководитель Учреждения входит в состав Совета по должности.

В состав Совета могут быть кооптированы представители органов управления образованием, государственных органов Новосибирской области, заинтересованных организаций.

Персональный состав Совета утверждается приказом руководителя Учреждения.

Срок полномочий Совета - 5 лет.

Председатель Совета, заместитель председателя, секретарь и члены Совета избираются открытым голосованием на Общем собрании.

При очередных выборах состав Совета обновляется не менее, чем на треть. Представители обучающихся могут избираться и доизбираться ежегодно.

Председатель осуществляет руководство деятельностью Совета, в период его отсутствия обязанности председателя выполняет заместитель председателя.

К компетенции Совета Учреждения относятся:

1) рассмотрение вопросов материально-технического обеспечения и оснащения образовательного процесса;

2) согласование списков работников Учреждения, представляемых к награждению государственными наградами Российской Федерации, наградами Новосибирской области, Почетной грамотой Губернатора Новосибирской области, объявлению Благодарности Губернатора Новосибирской области;

3) участие в разработке мер, способствующих эффективной работе всего коллектива Учреждения и отдельных его подразделений;

4) осуществление контроля в Учреждении за своевременностью предоставления отдельным категориям обучающихся мер социальной поддержки и стипендий, предусмотренных законодательством Российской Федерации;

5) рассмотрение иных вопросов, связанных с деятельностью Учреждения, отнесенных законодательством Российской Федерации, настоящим Уставом и локальными актами Учреждения к компетенции Совета.

Заседания Совета Учреждения проводятся по мере необходимости, но не реже одного раза в год.

Решение Совет Учреждения по всем- рассматриваемым вопросам принимается открытым голосованием простым большинством голосов, в случае равенства голосов решающим является голос председателя, Решение считается правомочным, если в заседании приняли участие не менее 2/3 членов Совета.

Заседания Совета оформляются протоколом, подписываемым председателем и секретарем Совета Учреждения. Срок хранения протоколов Совета Учреждения определяется в соответствии с законодательством Российской Федерации.

Решения Совета Учреждения вступают в силу после их утверждения руководителем Учреждения и являются обязательными для всех работников и обучающихся Учреждения.

Совет Учреждения не выступает от имени Учреждения.

Научно-методический совет Учреждения (далее - научно-методический совет) является совещательным коллегиальным органом управления по вопросам организации научно-методической работы в Учреждении, объединяющим на добровольной основе работников Учреждения.

Научно-методический совет формируется в составе заместителя директора по учебной работе, заведующего отделом воспитательной работы, председателей цикловых (предметных) комиссий, руководителей методических объединений, методистов, психолога, руководителя студенческого научно-технического общества Учреждения.

Состав научно-методического совета утверждается директором Учреждения сроком на 1 год.

Руководит работой научно-методического совета председатель, имеющий высшее образование - специалитет или магистратуру, соответствующее по направленности (профилю)

образовательной программе или учебному предмету, курсу, дисциплине (модулю) или высшее педагогическое образование магистратуру в области методической деятельности в профессиональном образовании, профессиональном обучении, дополнительном профессиональном образовании (ДПО), имеющий опыт работы методистом, преподавателем или мастером производственного обучения не менее двух лет, и занимающийся научно-практической деятельностью.

Научно-методический совет работает по плану, составленному на учебный год, утвержденному руководителем Учреждения.

Заседания научно-методического совета проводятся не реже 1 раза в месяц.

К компетенции научно-методического совета относятся решение следующих вопросов:

1) разработка и обновление контрольных экземпляров инструктивно-методической и учебно-методической документации (далее - НМД и УМД) по образовательным программам в соответствии с требованиями к результатам освоения программ подготовки специалистов среднего звена в рамках федеральных государственных образовательных стандартов и профессиональных стандартов по специальностям подготовки в Учреждении и внедрение УМД в образовательную деятельность. Создание информационного банка ИМД и УМД в локальной сети Учреждения;

2) изучение и анализ состояния учебно-методической работы цикловых предметных комиссий, методических объединений, обобщение передового педагогического опыта, внедрение в практическую деятельность педагогических работников достижений педагогической науки и передового педагогического опыта с целью его применения в образовательном процессе Учреждения; внесение предложений по аттестации преподавателей;

3) проведение экспертной оценки учебно-методической документации преподавателей; мониторинг и оценка качества реализации преподавателями и мастерами производственного обучения программ учебных предметов, курсов, дисциплин (модулей), практик;

4) организация научно-практических семинаров, конференций, круглых столов на базе Учреждения, планирование и обеспечение участия педагогов и мастеров производственного обучения в научно-практических мероприятиях различного уровня;

5) создание в рамках деятельности научно-методического совета временных научно-исследовательских, научно-методических групп из числа преподавателей и мастеров производственного обучения для решения вопросов, указанных в подпунктах 1-4 абзаца 9 пункта 24 Устава, а также для включения педагогических работников в научно-исследовательскую деятельность с целью повышения их профессиональной компетентности;

6) координация деятельности цикловых (предметных) комиссий и методических объединений по апробации и внедрению всероссийских технологий обучения и требований к квалификациям и умениям предприятий – социальных партнеров в практику подготовки кадров по наиболее востребованным и перспективным специальностям и рабочим профессиям, по которым ведется обучение в Учреждении;

7) разработка и реализация основных направлений сотрудничества и сетевого взаимодействия с образовательными учреждениями;

8) координация деятельности студенческого научно-технического общества Учреждения.

Заседание научно-методического совета считается правомочным, если в его работе приняли участие не менее 2/3 списочного состава членов научно-методического совета.

Заседания научно-методического совета оформляются протоколом, подписываемым председателем и секретарем. Срок хранения протоколов Научно-методического совета определяется в соответствии с законодательством Российской Федерации.

Решения по обсуждаемым вопросам на заседаниях научно-методического совета принимаются простым большинством голосов и носят рекомендательный характер. По вопросам, требующим принятия и исполнения управленческого решения, председателем научно-методического совета готовится приказ на подпись руководителю Учреждения.

Временные научно-исследовательские, научно-методические группы в составе научно-методического совета функционируют по отдельным планам и графикам, согласованным с планом и графиком работы научно-методического совета.

Научно-методический совет не выступает от имени Учреждения.

В целях учета мнения обучающихся, родителей (законных представителей) несовершеннолетних обучающихся и педагогических работников по вопросам управления Учреждением и при принятии Учреждением локальных нормативных актов, затрагивающих их права и законные интересы, по инициативе обучающихся, родителей (законных представителей) несовершеннолетних; обучающихся и педагогических работников в Учреждении:

1) создаются студенческие советы, советы родителей (законных представителей) несовершеннолетних обучающихся;

2) действуют профессиональные союзы обучающихся и (или) работников Учреждения (далее - представительные органы обучающихся, представительные органы работников).

Представительные органы обучающихся, представительные органы работников, создаваемые в Учреждении, участвуют в управлении Учреждением в соответствии с федеральными законами, иными нормативными правовыми актами Российской Федерации, локальными нормативными актами Учреждения, решениями Общего собрания.

Изменения и дополнения в Устав Учреждения вносятся в порядке, установленном действующим законодательством.

Непосредственное управление деятельностью в соответствии с действующим законодательством осуществляет директор, действующий от имени колледжа, представляющий его во всех организациях. Директор обеспечивает системную образовательную и административно-хозяйственную работу колледжа, определяет структуру управления колледжем, штатное расписание, обеспечивает рациональное использование бюджетных средств, а также средств, поступающих из других источников. Перечень полномочий директора колледжа определяется трудовым договором, заключенным с работодателем - Министерством образования Новосибирской области.

Директор назначает и освобождает от должности своих заместителей, главного бухгалтера, руководителей структурных подразделений и иных работников колледжа.

Административно-управленческий аппарат колледжа состоит из директора, заместителя по учебной работе, заместителя по учебно-производственной работе, заместителя по безопасности, главного бухгалтера, руководителей структурных подразделений.

Постоянно действующим коллегиальным совещательным органом в колледже, координирующим деятельность предметных цикловых комиссий является Организационно-методический Совет, формируемый в целях консолидации усилий, направленных на повышение эффективности учебно-методической работы в колледже. Деятельность организационно-методического совета направлена на повышение методического уровня и развитие творческого потенциала педагогических работников колледжа; на обеспечение методического сопровождения учебного процесса учебно-программной документацией; на содействие внедрению в образовательный процесс новых педагогических технологий в соответствии с целями и задачами программы развития и методической темы, на обобщение и распространение педагогического опыта педагогических работников колледжа, организацию и проведение экспертной оценки учебно-методических комплексов преподавателей; инструктивно-методических совещаний, обучающих семинаров, конференций, положений о методических и профессиональных конкурсах, олимпиадах. Организационно-методический Совет работает по плану, являющемуся составной частью учебно-воспитательной работы в колледже.

Структура Совета подчинена задачам формирования ценностей качества учебного процесса, сохранения традиций колледжа как образовательного учреждения, повышения качества образовательного процесса. Руководит работой ОМС заместитель директора по УР. В состав ОМС согласно Положению входят зам директора по УПР, председатели ПЦК, методисты, ведущий библиотекарь, руководитель физ. воспитания, заведующий УПМ.

Стратегической целью является формирование в колледже системы распределения властных полномочий и ответственности таким образом, что основным объединением, осуществляющим задачи в области качества учебно-воспитательного процесса, является Предметная (цикловая) методическая комиссия, вокруг которой сконцентрированы коллегиальные профессиональные усилия всех общественных объединений педагогических работников.

В колледже созданы и работают восемь Предметных (цикловых) методических комиссий (П(Ц)МК):

- социально-гуманитарного цикла всех программ подготовки специалистов среднего звена и программ подготовки квалифицированных рабочих, служащих, реализуемых в колледже;
- естественно-научного цикла всех программ подготовки специалистов среднего звена и программ подготовки квалифицированных рабочих, служащих, реализуемых в колледже;
- УГС 15.00.00 Машиностроение;
- УГС 23.00.00 Техника и технологии наземного транспорта;
- УГС 13.00.00 Электро- и теплоэнергетика и 11.00.00 Электроника, радиотехника и системы связи;
- УГС 08.00.00 Техника и технологии строительства, 43.00.00 Сервис и туризм (специальность 43.02.15 Поварское и кондитерское дело);
- УГС 18.00.00 Химические технологии и 29.00.00 Технологии легкой промышленности;
- УГС 38.00.00 Экономика и управление и 43.00.00 Сервис и туризм (специальность 43.02.16 Туризм и гостеприимство).

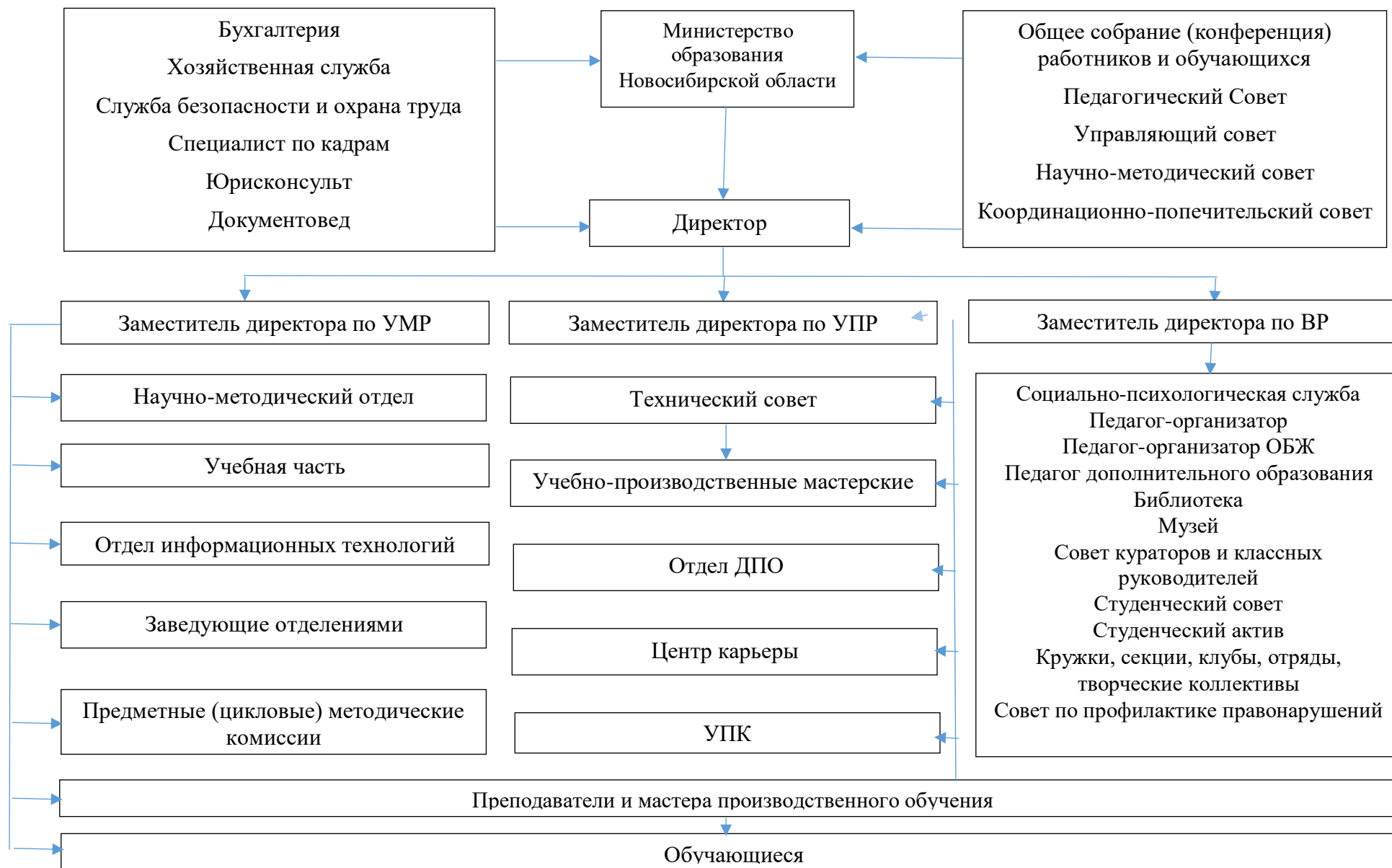
П(Ц)МК созданы в колледже в целях методического обеспечения учебных дисциплин федеральных государственных стандартов среднего профессионального образования, реализуемых колледжем, оказания помощи преподавателям и мастерам производственного обучения, совершенствования профессионального уровня педагогических работников, внедрения новых педагогических технологий, направленных на улучшение качества подготовки специалистов, их конкурентоспособности на рынке труда.

В колледже создано и функционирует методическое объединение – классных руководителей, кураторов. Данное методическое объединение создано с целью методического обеспечения воспитательного процесса, исследования его эффективности, повышения профессионального мастерства наставников. Руководство методическим объединением осуществляет заведующий отделом по воспитательной работе; в его состав входят все классные руководители и кураторы учебных групп, социальные педагоги, педагоги-психологи, руководитель физ. воспитания, педагоги-организаторы, педагоги-организаторы ОБЖ, педагог дополнительного образования, действует в рамках концепции и программы воспитательной работы колледжа.

С целью реализации права обучающихся на участие в управлении образовательным процессом, решения важных вопросов жизнедеятельности студенческой молодежи, развития ее социальной активности, поддержки и реализации социальных инициатив в колледже создан Совет студенческого самоуправления. Порядок формирования других органов самоуправления, их задачи и полномочия определяются отдельными положениями об этих органах, утверждаемыми директором колледжа. Для оперативного решения текущих вопросов деятельности колледжа еженедельно проходит производственное совещание под руководством директора. В совещании участвуют заместители директора, главный бухгалтер, юрисконсульт, специалист по кадрам, методист, заведующий хозяйственной частью, специалист по охране труда. Взаимодействие структурных подразделений колледжа обеспечивается соответствующими локальными нормативными актами и средствами оперативного управления. На каждый учебный год руководители разрабатывают планы работы структурных подразделений.

Вывод: Документальная база, регламентирующая деятельность колледжа, разработана в соответствии с нормативной базой, с учетом региональных условий и утверждена в установленном порядке. Обновленная структура колледжа полностью соответствует современным требованиям к образовательным учреждениям профессионального образования.

Организационная структура ГБПОУ НСО «Бердский политехнический колледж»



СВЕДЕНИЯ ПО ДОЛЖНОСТНЫМ ЛИЦАМ

Директор

Устинова Раиса Константиновна
(ул.Боровая, 101, 2 этаж, кабинет 221)
тел.: 8(383-41)42481
тел./факс: 8(383-41)42482
e-mail: emk_ber@edu54.ru
Понедельник – четверг с 08-15 до 17-15
Пятница с 08-15 до 16-15
Прием по личным вопросам: пятница с 15:00

Заместитель директора по учебно-методической работе

Сак Софья Владимировна
(ул.Боровая, 101, 2 этаж, кабинет 206)
тел.: 8(383-41)42483
e-mail: emk_ber@edu54.ru
Понедельник – четверг с 08-15 до 17-15
Пятница с 08-15 до 16-15

Заместитель директора по учебно-производственной работе

Родькина Анна Александровна
(ул.Боровая, 101, 2 этаж, кабинет 208)
тел.: 8(383-41)42430
e-mail: emk_ber@edu54.ru
Понедельник – четверг с 08-15 до 17-15
Пятница с 08-15 до 16-15

Заместитель директора по воспитательной работе

Праксина Инна Николаевна
(ул.Боровая, 101, 2 этаж, кабинет 213)
тел.: 8(383-41)42430
e-mail: emk_ber@edu54.ru
Понедельник – четверг с 08-15 до 17-15
Пятница с 08-15 до 16-15

Заведующий по безопасности и АХЧ

Филонов Сергей Александрович
(ул.Боровая, 101, 3 этаж, кабинет 306)
тел.: 8(383-41)42482
e-mail: emk_ber@edu54.ru
Понедельник – четверг с 08-15 до 17-15
Пятница с 08-15 до 16-15

Главный бухгалтер

Призенко Екатерина Викторовна
(ул.Боровая, 101, 2 этаж, кабинет 224)
тел./факс: 8(383-41)42474
e-mail: emk_ber@edu54.ru
Понедельник – четверг с 08-15 до 17-15
Пятница с 08-15 до 16-15

Заведующий учебной частью

Желтоусова Ирина Витальевна
(г.Бердск ул.Боровая 101, 2 этаж, каб. 223)
тел.: 8(383-41)4-24-30
e-mail: emk_ber@edu54.ru
Понедельник – четверг с 08-15 до 17-15
Пятница с 08-15 до 16-15

Заведующий научно-методическим отделом

Самохина Ольга Владимировна
(г.Бердск ул.Боровая 101, 2 этаж, каб. 204)
тел.: 8(383-41)4-24-30
e-mail: emk_ber@edu54.ru
Понедельник – четверг с 08-15 до 17-15
Пятница с 08-15 до 16-15

Заведующий отделом информационных технологий

Сластен Александр Алексеевич
(г.Бердск ул.Боровая 101, 3 этаж, каб. 316)
тел.: 8(383-41)4-24-82
e-mail: emk_ber@edu54.ru
Понедельник – четверг с 08-15 до 17-15
Пятница с 08-15 до 16-15

Заведующий отделом дополнительного профессионального образования

Труханова Юлия Валерьевна
(г.Бердск ул.Боровая 101, 3 этаж, каб. 310а)

тел.: 8(383-41)4-24-82

e-mail: emk_ber@edu54.ru

Понедельник – четверг с 08-15 до 17-15

Пятница с 08-15 до 16-15

Заведующий учебно-производственными мастерскими

Маслов Александр Анатольевич
(г.Бердск ул.Боровая 101, 1 этаж, каб. 102)

тел.: 8(383-41)4-24-82

e-mail: emk_ber@edu54.ru

Понедельник – четверг с 08-15 до 17-15

Пятница с 08-15 до 16-15

СВЕДЕНИЯ О ПРЕПОДАВАТЕЛЬСКОМ СОСТАВЕ

№ п/п	Наименование показателя	Значение показателя	
		2024 год	2025год
1.	Всего единиц по штатному расписанию (ед.)	292,75	309,75
1.1.	в том числе единиц педагогических работников по штатному расписанию (ед.)	194,75	211,25
2.	Среднесписочная численность работников за отчетный период (всего чел.)	146	154
3.	Фактическая численность работников по состоянию на 01 января года, следующего за отчетным (всего чел., в том числе без внешних совместителей (чел./ чел.));	150/143	158/55
	в том числе:		
3.1	на должностях руководителей (чел.);	15	15
3.2.	на должностях педагогических работников / в том числе без внешних совместителей (чел./ чел.);	82/76	88/86
3.3.	на должностях учебно-вспомогательного персонала / в том числе без внешних совместителей (чел./ чел.);	3/3	3/3
3.4.	прочих работников (обслуживающий персонал) / в том числе без внешних совместителей (чел./ чел.)	50/49	52/51
4.	Укомплектованность учреждения педагогическими работниками по состоянию на 01 января года, следующего за отчетным, в % <i>(При расчете данного показателя учитывать не фактическую численность педработников, а общую педагогическую нагрузку. При значении показателя ниже 100%, дополнительно укажите количество вакансий педработников)</i>	100	100
5.	Состав педагогических работников по состоянию на 01 января года, следующего за отчетным:	82/76	88/86
5.1.	мастеров производственного обучения/ в том числе мастеров производственного обучения без внешних совместителей (чел./ чел.);	4/4	3/3
5.2.	преподавателей / в том числе преподавателей без внешних совместителей (чел./ чел.);	64/58	72/41
5.3.	педагогов дополнительного образования / в том числе без внешних совместителей (чел./ чел.)	2/0	2/1
5.4.	занимающих иные должности педагогических работников / в том числе без внешних совместителей (чел./ чел.)	14/14	11/11
6.	Численность и доля аттестованных педагогических работников (на соответствие занимаемой должности и квалификационную категорию) по состоянию на 01 января года, следующего за отчетным (чел./ %). Из них:	82/100	88/100
6.1.	соответствуют занимаемой должности, но не имеют квалификационной категории / в том числе без внешних совместителей (чел./ чел.);	13/10	16/14
6.2.	аттестованы на высшую квалификационную категорию / в том числе без внешних совместителей (чел./ чел.);	43/41	45/45
6.3.	аттестованы на первую квалификационную категорию / в том числе без внешних совместителей (чел./ чел.)	26/25	27/27
7.	Средний возраст штатных педагогических работников по состоянию на 01 января года, следующего за отчетным (полных лет)	45	43
8.	Численность и доля штатных педагогических работников – молодых специалистов по состоянию на 01 января года, следующего за отчетным (чел./ %)	15/18	20/23

№ п/п	Наименование показателя	Значение показателя	
		2024 год	2025год
9.	Численность и доля педагогических работников, имеющих высшее образование (чел./ %)	78/95	82/93
10.	Численность и доля штатных педагогических работников, повысивших квалификацию в течение отчетного периода (чел. / %)	32/39	28/32
11.	Отношение численности штатных педагогических работников, повысивших квалификационную категорию в течение отчетного периода, к количеству штатных педагогических работников, включенных в план прохождения аттестации на квалификационную категорию в данном отчетном периоде	6/6	6/6
12.	Численность и доля педагогических работников, чей уровень образования и квалификации соответствует предъявляемым к должности требованиям (чел./ %) <i>(Если доля педработников по данному показателю составляет менее 100%, дополнительно представьте пояснительную записку (в виде приложения к данной форме) с указанием причин нарушения законодательства в части соблюдения требований к должностям педагогических работников, в т.ч. при приеме их на работу в учреждение)</i>	82/100	88/100
13.	Всего уволено работников по разным причинам за отчетный период (чел.), в том числе:	22	13
13.1.	с должности руководителей, в том числе по инициативе работодателя (чел./ чел.);	1/0	0/0
13.2.	с должностей педагогических работников, в том числе по инициативе работодателя (чел./ чел.);	13/0	6/0
13.3.	с должностей учебно-вспомогательного персонала, в том числе по инициативе работодателя (чел./ чел.);	0/0	1/0
13.4.	с должностей прочих работников (обслуживающий персонал), в том числе по инициативе работодателя (чел./ чел.)	8/0	6/0
14.	Принято работников за отчетный период (чел.), в том числе:	23	21
14.1.	на должности руководителей (чел.);	2	0
14.2.	на должности педагогических работников (чел.);	13	12
14.3.	на должности учебно-вспомогательного персонала (чел.);	0	1
14.4.	на должности прочих работников (обслуживающий персонал), (чел.)	8	8

СВЕДЕНИЯ ПО ВСЕМ ОБРАЗОВАТЕЛЬНЫМ ПРОГРАММАМ

ГБПОУ НСО «Бердский политехнический колледж» на момент самообследования осуществляет подготовку обучающихся в соответствии с требованиями федеральных государственных образовательных стандартов среднего профессионального образования по 18 специальностям и 6 профессиям среднего профессионального образования:

№	Код ОКСО	Название специальности	Контингент обучающихся по формам обучения (чел.): очной, заочной		Количество выпускников по формам обучения: очной, заочной	Количество обучающихся 1-го года обучения по формам обучения: очной, заочной
			Всего	Из всего на платной основе		
1	08.02.01	Строительство и эксплуатация зданий и сооружений	93	0	24	25
			0	0	0	0
2	08.02.11	Управление, эксплуатация и обслуживание многоквартирного дома	20	0	20	0
			0	0	0	0
3	11.02.16	Монтаж, техническое обслуживание и ремонт электронных приборов и устройств	120	0	45	25
			0	0	0	0
4	13.02.11	Техническая эксплуатация и обслуживание электрического и электромеханического оборудования (по отраслям)	69	0	46	0
			0	0	0	0
5	13.01.10	Электромонтер по ремонту и обслуживанию электрооборудования (по отраслям)	48	0	23	25
			0	0	0	0
6	15.02.16	Технология машиностроения	121	0	21	25
			0	0	0	0
7	15.01.05	Сварщик (ручной и частично механизированной сварки)	99	0	49	50
			0	0	0	0
8	08.01.29	Мастер по ремонту и обслуживанию инженерных систем жилищно-коммунального хозяйства	50	0	25	25
			0	0	0	0
9	15.01.31	Мастер контрольно-измерительных приборов и автоматики	92	0	43	0

			0	0	0	0
10	18.02.12	Технология аналитического контроля химических соединений	93	0	23	25
			0	0	0	0
11	23.02.07	Техническое обслуживание и ремонт двигателей, систем и агрегатов автомобилей	174	66	40	0
			26	26	9	0
12	23.01.17	Мастер по ремонту и обслуживанию автомобилей	72	25	22	50
			0	0	0	0
13	29.02.04	Конструирование, моделирование и технология швейных изделий	23	0	23	0
			0	0	0	0
14	29.02.10	Конструирование, моделирование и технология изготовления изделий легкой промышленности (по видам)	75	0	25	25
			0	0	0	0
15	38.02.01	Экономика и бухгалтерский учет (по отраслям)	75	75	25	25
			0	0	0	0
16	38.02.03	Операционная деятельность в логистике	72	72	23	25
			0	0	0	0
17	38.02.04	Коммерция (по отраслям)	25	25	25	0
			0	0	0	0
18	43.02.16	Туризм и гостеприимство	46	0	23	23
			0	0	0	0
19	43.02.15	Поварское и кондитерское дело	274	113	66	98
			0	0	0	0
20	13.02.13	Эксплуатация и обслуживание электрического и электромеханического оборудования (по отраслям)	92	0	0	46
			0	0	0	0
21	38.02.08	Торговое дело	47	47	0	25
			0	0	0	0
22	09.02.06	Сетевое и системное администрирование	25	0	0	25
			0	0	0	0
23	23.02.07	Техническое обслуживание и ремонт автотранспортных средств	80	25	0	49
			6	6	0	6
24	15.01.37	Слесарь-наладчик контрольно-измерительных приборов и автоматики	25	0	0	25
			0	0	0	0
		ВСЕГО:	1907	448	591	616
			32	32	9	6

План приема в 2025/2026 учебном году

Уровень контрольных цифр приема в 2025/2026 учебном году выполнен на 100% в соответствии со следующей структурой приема:

Очная форма обучения БЮДЖЕТ

№п/п	Наименование и код специальности среднего профессионального образования	Срок обучения	Количество мест	
			На базе основного общего образования	На базе среднего общего образования
<i>Программы подготовки специалистов среднего звена:</i>				
1	15.02.16 Технология машиностроения	3 г. 10 мес.	25	-
2	13.02.13 Эксплуатация и обслуживание электрического и электромеханического оборудования (по отраслям)	На базе 9 классов: 3 г. 10 мес. На базе 11 классов: 2 г. 10 мес.	25	25
3	43.02.16 Туризм и гостеприимство	1 г. 10 мес.	-	25
4	18.02.12 Технология аналитического контроля химических соединений	3 г. 10 мес.	25	-
5	08.02.01 Строительство и эксплуатация зданий и сооружений	3 г. 10 мес.	25	-
6	29.02.10 Конструирование, моделирование и технология изготовления изделий легкой промышленности (по видам)	2 г. 10 мес.	25	-
7	43.02.15 Поварское и кондитерское дело	На базе 9 классов: 3 г. 10 мес. На базе 11 классов: 2 г. 10 мес.	25	25
8	23.02.07 Техническое обслуживание и ремонт автотранспортных средств	На базе 9 классов: 3 г. 10 мес. На базе 11 классов: 2 г. 10 мес.	25	25
9	11.02.16 Монтаж, техническое обслуживание и ремонт электронных приборов и устройств	3 г. 10 мес.	25	-
10	09.02.06 Сетевое и системное администрирование	3 г. 10 мес.	25	-
ИТОГО:		325	225	100
<i>Программы подготовки квалифицированных рабочих, служащих:</i>				
1	13.01.10 Электромонтер по ремонту и обслуживанию электрооборудования (по отраслям)	1 г. 10 мес.	25	-
2	15.01.05 Сварщик (ручной и частично механизированной сварки (наплавки))	1 г. 10 мес.	50	-
3	23.01.17 Мастер по ремонту и обслуживанию автомобилей	1 г. 10 мес.	25	-
4	15.01.37 Слесарь-наладчик контрольно-измерительных приборов и автоматики	2 г. 10 мес.	25	-

5	08.01.29 Мастер по ремонту и обслуживанию инженерных систем жилищно-коммунального хозяйства	1 г. 10 мес.	25	
ИТОГО:		150	150	
ВСЕГО:		475	375	100

Объём и структура приема граждан на обучение по программам подготовки специалистов среднего звена *за счет средств физических и юридических лиц (очная форма обучения):*

№п/п	Наименование и код специальности среднего профессионального образования	Срок обучения	Количество мест	
			На базе основного общего образования	На базе среднего общего образования
<i>Программы подготовки специалистов среднего звена:</i>				
1	38.02.03 Операционная деятельность в логистике	2 г. 10 мес.	25	-
2	38.02.01 Экономика и бухгалтерский учет (по отраслям)	2 г. 10 мес.	25	-
3	38.02.08 Торговое дело	2 г. 10 мес.	25	-
4	23.02.07 Техническое обслуживание и ремонт автотранспортных средств	3 г. 10 мес.	25	-
5	43.02.15 Поварское и кондитерское дело	3 г. 10 мес.	50	-
6	23.01.17 Мастер по ремонту и обслуживанию автомобилей	1 г. 10 мес.	25	-
ИТОГО:		175	175	-
ВСЕГО:		175	175	-

Объём и структура приема студентов на обучение по программам подготовки специалистов среднего звена *за счет средств физических и юридических лиц (заочная форма обучения):*

№п/п	Наименование и код специальности среднего профессионального образования	Срок обучения	Количество мест	
			На базе основного общего образования	На базе среднего общего образования
1	23.02.07 Техническое обслуживание и ремонт автотранспортных средств	2 г. 10 мес.	-	15
ИТОГО:		15	-	15

ОРГАНИЗАЦИЯ ПРОИЗВОДСТВЕННЫХ И УЧЕБНЫХ ПРАКТИК

Практика имеет целью комплексное освоение студентами всех видов профессиональной деятельности по специальности СПО, приобретение необходимых умений и опыта практической работы студентами по специальности. Учебная практика направлена на формирование у студентов практических профессиональных умений, приобретение первоначального практического опыта, опыта начальной профессиональной деятельности по избранной специальности или профессии.

Производственная практика (по профилю специальности) направлена на закрепление, расширение углубление и систематизацию знаний, полученных при изучении специальных дисциплин на основе изучения деятельности конкретной организации, приобретение практического опыта.

Производственная практика (преддипломная) направлена на углубление студентом первоначального профессионального опыта, проверку его готовности к самостоятельной трудовой деятельности, а также на подготовку к выполнению выпускной квалификационной работы (дипломного проекта или дипломной работы) в организациях различных организационно-правовых форм.

Содержание практики определяется требованиями к результатам обучения в соответствии с ФГОС СПО, рабочими программами практик. По каждой специальности и профессии СПО разрабатываются единые рабочие программы всех видов практик в соответствии с шаблоном рабочей программы, разрабатываемым колледжем самостоятельно.

Учебная практика проводится в форме:

- уроков производственного обучения;
- практических занятий;
- производственной деятельности по изготовлению студентами в учебно-производственных мастерских наглядных пособий, технических средств обучения, и другой продукции, технология изготовления которой отвечает требованиям программы практики.

При проведении учебной практики группа может делиться на подгруппы численностью не менее 8 человек – по количеству рабочих мест. Учебная практика направлена на освоение рабочей профессии в соответствии с ФГОС СПО по специальности.

Сроки проведения практики

Сроки проведения практики устанавливаются колледжем в соответствии с ППССЗ и с ППКРС СПО.

Производственная практика (преддипломная) проводится непрерывно после освоения учебной практики и производственной практики (по профилю специальности), после последней сессии и реализуется по направлению специальности или профессии. Обязательная учебная нагрузка обучающихся при прохождении производственной практики (преддипломной) составляет 36 часов в неделю.

Продолжительность рабочего дня студентов:

- при прохождении учебной практики, не связанной с выполнением производительного труда составляет 36 академических часов в неделю независимо от возраста студентов;
- при прохождении практики по профилю специальности и преддипломной для студентов в возрасте от 16 до 18 лет – не более 36 часов в неделю, в возрасте от 18 лет и старше – не более 40 часов в неделю.

Сроки проведения практики устанавливаются колледжем с учетом возможностей учебно-производственной базы мастерских, наличия рабочих мест в организации по месту прохождения практики.

Базы практического обучения:

Учебная практика проводится в учебно-производственных мастерских, учебных лабораториях колледжа. Учебная практика может также проводиться в организациях на основе договоров между организацией и образовательным учреждением.

Производственная практика проводится в организациях, направление деятельности которых соответствует профилю подготовки обучающихся на основе прямых договоров, заключаемых между колледжем и этими организациями. При этом согласовываются сроки, объекты практики, количество рабочих мест, организационные формы работы студентов на производстве по всем этапам практики, особенности руководства и контроля над работой практикантов.

Сведения о местах проведения практик

№ Наименование предприятия

1. Компания Сухой, филиал Новосибирский авиационный завод им. В.П. Чкалова
2. ЭЛ6 Новосибирск
3. АО «НЗИВ
4. АО «Институт прикладной физики»
5. ООО «Автокомплекс 187сервис»
6. ООО УК «Добродом»
7. ООО «Русские пироги»
8. ООО «Макси – тревэл»
9. ООО СУЭК Кузбасс
12. ООО «Компания металл профиль»
13. ООО «Доминанта»
14. ООО «Автолига 154» (ИП Терлюк)
15. ИП Максимова Л.В.
16. ИП Минтиненко А.А.
17. ООО «РИК»
18. ООО «Дельта»
19. ДОСААФ России
20. ООО «Солди»
21. ООО «Борвиха»
22. ООО «Авто - 1»
23. ООО «Вега – Арсенал»
24. ИП Голубев В.А.
25. ООО «Бердская птицефабрика «Алмаз»»

26. ООО «Сибирский медведь»
27. АО «Бердский хлебокомбинат»
29. ИП ЕГОРОВ РЕСТОРАН САНРАЙЗ
30. ООО «Швейные технологии»
31. МУП «Бердское автотранспортное предприятие»
32. ООО «Технолифт»
33. ООО «Автосиб 154»
34. АО «Стрелочный завод»
35. ООО «Микронет»
37. ФГБУ Российской академии наук Институт ядерной физики им.Г.И. Будкера Сибирского отделения РАН
38. ООО «Созвездие Тельца»
39. ООО «МОТОРЕСУРС»
40. ООО «Шляпки шляпки»
41. ООО «Солгоор»
42. ООО «ПКФ «Современные технологии»
43. ООО ПО «Сиббиофарм»
44. ООО «Дионис»
45. ООО «Нотис»
46. АО «БЭМЗ»
47. ООО ТК «Трансфер»
48. ООО «Жэнд верк»
49. АОЛ «Смарт Рей»
50. ЗАО «Энергопром»
51. ООО «СК «Форворд»
52. ООО «Лайт Мед»
53. 54. ООО «ИС Компани»
55. ИП Пронькин
57. ООО «Санаторий Рассвет»
58. ООО «Альянс»
59. ООО «Хомяк»
60. ООО «Авангард»
61. ООО «Кукуруза»
62. ООО «Центр профессиональных компетенция КОНВЕЕРУМ»
63. ООО «Современные решения»
64. ООО «Полюс плюс»
65. АО «Искитим цемент»
66. ООО «Вышивка Сибири»

67. ООО «Убертюра»
68. АО «МЕГА - торг»
- 69 ООО «СтройБердск»
70. ООО «Автокомплекс «Рубин»
71. МБУ «ЦМУ»
72. ОАО «Санаторий-профилакторий «Сибиряк»
73. ООО «Баня на ВЕГЕ»
74. ООО «Белиссимо»
75. АО «НОВОСИБИРСКАЯ ПТИЦЕФАБРИКА»
77. ООО «ФИТ сервис»
79. ООО «Сатиби»
80. ООО «СЛК»
83. ООО «РЭС»
91. АО «Энергопром»
92. ООО «Гранит 1»
93. ООО «Ортос»
94. ООО «Медиа холдинг ТВК»

В период прохождения практики с момента зачисления студентов на них распространяются требования охраны труда и правила внутреннего распорядка, действующие в организации, а также трудовое законодательство, в том числе в части государственного социального страхования. В организации и проведении практики участвуют: колледж и организации различных форм собственности.

Колледж:

- планирует и утверждает в учебном плане все виды и этапы практики в соответствии с ППССЗ И ППКРС СПО с учетом договоров с организациями; заключает договоры на организацию и проведение практики;
- разрабатывает и согласовывает с организациями программу, содержание и планируемые результаты практики;
- осуществляет руководство практикой;
- контролирует реализацию программы и условия проведения практики организациями, в том числе требования охраны труда, безопасности жизнедеятельности и пожарной безопасности в соответствии с правилами и нормами, в том числе отраслевыми;
- формирует группы в случае применения групповых форм проведения практики;
- совместно с организациями, участвующими в организации и проведении практики, организует процедуру оценки общих и профессиональных компетенций студента, освоенных им в ходе прохождения практики;
- разрабатывает и согласовывает с организациями формы отчетности и оценочный материал прохождения практики.

Организации, участвующие в проведении практики:

- заключают договоры на организацию и проведение практики;
- согласовывают программу практики, планируемые результаты практики, задание на практику;

- предоставляют рабочие места практикантам, назначают руководителей практики от организации, определяют наставников;
- участвуют в организации и оценке результатов освоения общих и профессиональных компетенций, полученных в период прохождения практики;
- участвуют в формировании оценочного материала для оценки общих и профессиональных компетенций, освоенных студентами в период прохождения практики;
- обеспечивают безопасные условия прохождения практики студентами, отвечающие санитарным правилам и требованиям охраны труда;
- проводят инструктаж студентов по ознакомлению с требованиями охраны труда и техники безопасности в организации.

Студенты, осваивающие ППССЗ и ППКРС СПО в период прохождения практики в организациях:

- полностью выполняют задания, предусмотренные программами практики;
- соблюдают действующие в организациях правила внутреннего трудового распорядка;
- строго соблюдают требования охраны труда и пожарной безопасности.

Подведение итогов практики

Формой промежуточной аттестации по учебной и производственной практике является зачет.

Результаты практики определяются программами практики, разрабатываемыми колледжем совместно с организациями. Формой отчетности студентов по итогам производственной практики является Дневник-отчет. Результаты прохождения практики представляются студентом в образовательное учреждение и учитываются при итоговой аттестации. Оценка по итогам учебной практики выставляется на основании данных аттестационного листа с указанием видов работ, выполненных обучающимся во время практики, их объема, качества выполнения. Аттестация по итогам производственной практики проводится на основании результатов, подтверждаемых документами соответствующих организаций: характеристика профессиональной деятельности обучающегося во время производственной практики с указанием видов работ, выполненных обучающимся во время практики, их объема, качества выполнения; отзыва руководителей практики. Оценка практики приравнивается к оценкам теоретического обучения и учитывается при подведении итогов общей успеваемости студентов. Студенты, не выполнившие без уважительной причины требования программы производственной практики или получившие отрицательную оценку, могут быть отчислены, как имеющие академическую задолженность. В случаях уважительной причины студенты направляются на практику повторно, в свободное от учебы время.

ВОСТРЕБОВАННОСТЬ ВЫПУСКНИКОВ

Сведения о ходе трудоустройства выпускников, обучавшихся по очной форме обучения за счет бюджетных ассигнований областного бюджета Новосибирской области

Код	Наименование профессии, специальности	Выпуск 2025 года			Продолжают обучение по очной форме		Призваны (подлежат призыву) в Вооруженные Силы РФ	Находятся в отпусках по уходу за ребенком	Трудоустроены		
		Всего	в том числе		по программам высшего образования	по программам среднего профессионального образования			Всего	в том числе по полученной профессии/ специальности	из них по месту прохождения производственной (преддипломной) практики
			на базе основного общего образования	на базе среднего общего образования							
1	2	3	4	5	6	7	8	9	10	11	12
	Программы подготовки специалистов среднего звена	262	175	86	16		8		237	237	237
18.02.01	Аналитический контроль качества химических соединений	24	24		2				22	22	22
15.02.08	Технология машиностроения	22	22		1		1		20	20	20
29.02.04	Конструирование, моделирование и технология швейных изделий	22	22		3				19	19	19
13.02.11	Техническая эксплуатация и обслуживание электрического и электромеханического оборудования (по отраслям)	21	21				4		17	17	17
13.02.11	Техническая эксплуатация и обслуживание электрического и электромеханического оборудования (по отраслям)	23		23					23	23	23
08.02.11	Управление, эксплуатация и обслуживание многоквартирного дома	20	20		2				18	18	18
23.02.07	Техническое обслуживание и ремонт двигателей, систем и агрегатов автомобилей	21		21			2		19	19	19
08.02.01	Строительство и эксплуатация зданий и сооружений	24	24		2				22	22	22
43.02.10	Туризм	24		24	2				22	22	22

43.02.15	Поварское и кондитерское дело	18		18					18	18	18
43.02.15	Поварское и кондитерское дело	23	22		2				20	20	20
11.02.16	Монтаж, техническое обслуживание и ремонт электронных приборов и устройств	20	20		2		1		17	17	17
	Программы подготовки квалифицированных рабочих, служащих	225	225		10		5		211	211	211
19861	Электромонтер по ремонту и обслуживанию электрооборудования	47	47		2		1		45	45	45
15.01.31	Мастер контрольно-измерительных приборов и автоматики	36	36		1		2		33	33	33
15.01.05.	Сварщик (ручной и частично механизированной сварки (наплавки))	71	71		3				68	68	68
23.01.17	Мастер по ремонту и обслуживанию автомобилей	47	47		2		2		43	43	43
08.01.29	Мастер по ремонту и обслуживанию инженерных систем жилищно-коммунального хозяйства	24	24		2				22	22	22
	Итого	487	400	86	26		13		448	448	448
	"дети - сироты"	26	17	9	8				18	18	18
	выпускники, относящиеся к категории инвалидов и лиц с ОВЗ, завершившие обучение по программам СПО	5	5		1				4	4	4
	выпускники, обучавшиеся по договорам целевого обучения**	6	6								
	выпускники, трудоустроенные до призыва в ВС РФ***	X	X	X	X	X	X	X	5	5	X

Сведения о ходе трудоустройства выпускников, обучавшихся по очной форме обучения за счет средств физических и (или) юридических лиц

Код	Наименование профессии, специальности	Выпуск 2026 года			Продолжают обучение по очной форме		Призваны (подлежат призыву) в Вооруженные Силы РФ	Находятся в отпусках по уходу за ребенком	Трудоустроены	
		Всего	в том числе		по программам высшего образования	по программам среднего профессионального образования			Всего:	в том числе по полученной профессии/ специальности
			на базе основного общего образования	на базе среднего общего образования						
1	2	3	4	5	6	7	8	9	10	11
	Программы подготовки специалистов среднего звена	107	107		7		2		98	98
38.02.04	Коммерция (по отраслям)	25	25		2				23	23
38.02.03	Операционная деятельность в логистике	24	24		2				22	22
43.02.15	Поварское и кондитерское дело	18	18						18	18
38.02.01	Экономика и бухгалтерский учет (по отраслям)	24	24		3				21	21
23.02.07	Техническое обслуживание и ремонт двигателей, систем и агрегатов автомобилей	16	16				2		14	14
	Программы подготовки квалифицированных рабочих служащих	17	17		2		2		13	13
23.01.17	Мастер по ремонту и обслуживанию автомобилей	17	17		2		2		13	13
	Итого	124	124		9		4		111	111

Для повышения конкурентоспособности выпускников на рынке труда посредством информационного, консультационного и методического сопровождения процесса поиска работы и эффективного трудоустройства в колледже создана Служба содействия трудоустройству выпускников. На официальном сайте в специальном разделе, посвященном работе службы, потенциальным работодателям предоставлена возможность оформить заявку на имеющуюся вакансию, проанализировать мониторинг трудоустройства выпускников. Ведется журнал работы с заявками работодателей. Студенты и выпускники колледжа могут получить актуальную информацию по вопросам трудоустройства: ссылки на источники информации о вакансиях, информацию о

мероприятиях Центров занятости населения по вопросам трудоустройства, методическую помощь в написании резюме, прохождении собеседования. В целях формирования эффективного поведения на рынке труда в основные образовательные программы по специальностям введена дисциплина «Выпускник в условиях рынка». Колледж работает в тесной связи с Городским центром занятости населения г.Бердска. Реализуются следующие направления взаимодействия с центром:

- профессиональное информирование студентов выпускных курсов и выпускников о ситуации в области спроса и предложения на рынке труда, перспективами развития видов деятельности,
- ознакомление студентов с характером работы по специальностям, условиями и оплатой труда, профессиональными учебными заведениями и центрами подготовки и переподготовки, повышения квалификации персонала,
- профессиональное тестирование, консультирование;
- проведение ярмарок вакансий, встреч с работниками Центра занятости;
- предоставление колледжу методических разработок по вопросам профориентации и содействию трудоустройству выпускников.

Студенты и преподаватели колледжа регулярно участвуют в круглых столах с работодателями, экскурсиях на предприятия. Совместно с Центром занятости населения г. Бердска ежегодно для студентов выпускных групп проводятся семинары «Государственная поддержка предпринимательства», «Государственная поддержка работающей молодежи». Инициативные группы студентов под руководством преподавателей участвуют в конкурсах социально-значимых проектов с целью создания комфортных стартовых условий для выпускников на рынке труда. Для определения соответствия образовательных результатов выпускников колледжа актуальному состоянию и перспективам развития современной экономики проводится мониторинг занятости выпускников. Состояние трудоустройства выпускников ведется в журнале учета выпускников.

КАЧЕСТВО МАТЕРИАЛЬНО-ТЕХНИЧЕСКОЙ БАЗЫ

Для проведения теоретических и практических занятий оборудованы учебные кабинеты и лаборатории по 3 учебным корпусам. Оснащенность учебных кабинетов, лабораторий приведена в паспортах учебных кабинетов. Обеспечение образовательного процесса оборудованными учебными кабинетами, объектами для проведения практических занятий представлены в таблицах ниже.

<i>Наименование лаборатории (кабинета)</i>	<i>№ аудитории</i>	<i>Оснащение</i>
Корпус № 1		
Лаборатория метрологии контрольно – измерительной	025	Рабочее место для монтажа (10 рабочих кабин) Расходные материалы для проведения электромонтажных работ Стенд «Автоматика» 5 шт Монометр 5 шт Программирование реле 5 шт Верстак 10 шт Тележка инструмент -10 шт. Стелаж – 2 шт
Лаборатория электронной техники, радиотехники, наладки и регулировки радиоэлектронной техники	025а	Обеспечены методическими описаниями, лабораторными стендами, измерительными приборами и лабораторным оборудованием
Лаборатория электротехники и электронной техники, электротехники и электроники, электротехники	022	Набор инструментов (10 комплектов) Рабочее место для электромонтажа (10 рабочих кабин) Расходные материалы для проведения электромонтажных работ Стенд «Этажный щит» Стенд «Коммутация РК» Верстак 10 шт Тележка инструмент -10 шт. Стелаж – 2 шт
Монтажный участок	027	В соответствии с ФГОС СПО (14 рабочих мест регулировщика радиоэлектронной аппаратуры). Оснащение каждого рабочего места: измерительные приборы: осциллограф, генератор, источник питания, паяльная станция с феном, мультиметр. Ноутбуки (14 шт), планшетные компьютеры (30)

<p>Лаборатория автомобильных двигателей. Мастерская слесарно-механическая. Площадка демоэкзамена</p>	<p>030</p>	<p>Обеспечен методическими пособиями, нормативными документами, учебными макетами оборудования, инструментов, технологическими процессами</p> <p>Легковой автомобиль Hyundai Greta Легковой автомобиль Hyundai Solaris Грузоподъемник автомобильный Газовый анализатор ИНФРАКАР 08.01 Диагностический сканер Комплект оборудования для слесарно-сборочных работ (стенд форсунок) Мотор-тестер Осциллограф Стенд для проверки и регулировки диз.форсунок М 106 Тележка инструментальная Установка для прокачки тормозной системы Сканер диагностический Launch Pilot Scan Пневмотестер ПТ-1 Индикатор замены (замера) ЦПГ - нутромер Индикатор часового типа Магнитная стойка индикатора Микрометр Набор для разбоки пинов Набор для разбоки салона Набор для снятия и установки поршневых колец Набор съемников подшипников Оправка поршневого кольца Рассухариватель Съемник сальника клапанов Индикатор напряжения 6-24V JTC Набор электрика автомобильный 226 предметов Licota ОМТ141S Набор инструмента универсальный 1/4", 3/8" и 1/2"DR, 141 предмет А90046 Тиски слесарные поворотные, 150 мм А90038 Ключ динамометрический 1/4"DR, 5-25 Нм А90039 Ключ динамометрический 3/8"DR, 10-110 Нм А90013 Ключ динамометрический 1/2"DR, 42-210 Нм</p>
--	------------	---

		<p>Электронный тестер тормозной жидкости DOT3, DOT4, DOT5 iCartool Сканер диагностический Launch Pilot Scan Фиксатор распредвалов универсальный JTC AI020024 Рассухариватель клапанов С-образный с насадками диаметром 25 и 30 мм, диапазон захвата 45-145 мм, глубина скобы 250 мм Съемник сальников распредвала и коленвала JTC Фиксатор маховика универсальный, диапазон 92-107мм JTC Пневмотестер ПТ-1 Набор спецголовок для форсунок и датчиков 7 предм. Licota Зеркало телескопическое 50*80 мм со светодиодом, 300-880 мм HOEGERT Магнит телескопический 140-640 мм Licota Комплект защитных накладок на переднюю часть автомобиля WIEDERKRAFT Зажимы для шлангов 3 шт. HOEGERT Штангенциркуль для тормозных дисков Licota Штангенциркуль для тормозных дисков Licota Масленка рычажная 200 мл HOEGERT Светильник переносной светодиодный</p>
<p>Лаборатория двигателей внутреннего сгорания, электрооборудования автомобилей. Лаборатория технического обслуживания, ремонта автомобилей Мастерская уборочно-моечная, диагностическая</p>	<p>040</p>	<p>Легковой автомобиль VOLKSWAGEN POLO Подъемник (4-х стоечный) П-4.5 ПГ Стенд развал-схождения 6202 3D FREE MOTION Блок стабилизации 366x400 Домкрат подкатной Компрессометр для дизельных двигателей HS-1020A Компрессорно-вакуумная установка диагностики ДВС Расходомер Стенд ДВС Стенд СЗМ Стенд ЭО-М Трансформатор Автотестер К484 Анализатор герметичности цилиндров (АГЦ-2) АР-1 Ручной пресс 333611</p>

		Балансировочный станок с ручным вводом параметров
		Вакуумный пневмотестер HS-998A
		Верстак слесарный двухтумбовый
		Верстак слесарный двухтумбовый

		<p> Верстак слесарный двухтумбовый Газоанализатор Домкрат гидр.подк. 3т 150-530мм Заправочная станция систем кондиционирования Кантователь двигателя 0,3т Кантователь двигателя 0,5т Комплекс измерительный РС Комплект для проверки и очистки свечей Э-203 Кран гидравлический 2т Нутрометр НИ 18 Нутрометр НИ 35 Нутрометр НИ 50 Осциллограф компьютерный РС Пресс гидравлический 10т. напольный Прибор переносной НРС Принтер МФУ лазерный Рабочее место регулировщика радиоэлектронной аппаратуры Телевизор Сканер диагностический Autel MaxiSys MS906BT, российская версия Моющий аппарат К 6.500 Пылесос А 2254 Ме 1-723-300 Тестер давления топлива HS-1011 Установка для прокачки тормозной системы Источник питания постоянного тока АТН-2335 Съемник пружин гидравлический 1т Тепловентилятор КЭВП-15,0 кВт Пускозарядное устройство Helvi Rapid 480 SS-5 N Рычажные ножницы для металла, с ручкой (120 мм длина ножа) 7 Стойка магнитная USB Autoscope IV Стойка гидравлическая Шиномонтажный стенд (СТАНОК) полуавтоматический 10-24 Стойка трансмиссионная механическая (ОПОРНАЯ) 2т </p>
--	--	---

<p>Лаборатория технологического оборудования и оснастки, Участок станков с ЧПУ</p>	<p>039</p>	<p>Устройство комп. управл. эл. 2М-5-21 Устройство цифровой индикации на фрезерный станок Устройство чис-го программного управления СЧПУ 2P22NM Гидростенд исслед. Делительная головка Зубо долбежный станок Зубо фрезерный станок Коробка передач Пресс гидравлический Станок вертикально-фрезерный 6520 Ф-3 Ц 687-62 Станок токарновинторезной 16К-20Т1-02 Станок токарный ЧПУ 16Б16Т1 Станок широкоуниверсальный ЧПУ 6720ВФ2 Стелаж Стенд пневмат. Стенд гидропроводн. Стол передвижной Тумбочка под инструмент Устройство ЧПУ Н33-1М Фрезерный станок горизонт. 6Н-81 Шаговый электропривод Шкаф металлический</p>
<p>Лаборатория технической эксплуатации и обслуживания электрического и электромеханического оборудования</p>	<p>301</p>	<p>Стенд лабораторный для учета потребляемой электроэнергии 2шт. Лабораторный трансформатор ЛАТР-2</p>

<p>Лаборатория электрического и электромеханического оборудования отрасли</p>	<p>214</p>	<p>Набор инструментов -12 комплектов Рабочее место для электромонтажа 10 Образцы двигателей, Трансформаторы Стенд «Управление освещением и насосной станцией»</p> <p>Люксметр Ю116 2шт. Электродвигатель 1,5КВТ 2шт. Электродвигатель тип 4ААМ63А2ПУ3 Электродвигатель тип ДАО-012 Электродвигатель 0,5КВТ Щит вводнораспределительный ВРУ04-2-6 Щит ЩЭ 3302 (учебный стенд) Вольтметр Э8021 2шт. Вольтметр М4200 300В 5шт. Вольтметр М 42100 150В 5шт. Вольтметр М42100 450В Вольтметр М42300 75-0-75В 4шт. Вольтметр М42100 500В 5шт. Милливольтметр М2020 Амперметр Э8021 20А 5шт. Амперметр Э8021 30А 5шт. Амперметр Э8027 5А 6шт. Амперметр М42300 10А 4шт. Амперметр М 42300 50А 5шт. Миллиамперметр М42100 3шт. Омметр М-372 Обеспечены методическими описаниями</p>
---	------------	---

<p>Лаборатория материаловедения, электрорадиоматериалов и радиокомпонентов</p>	<p>302</p>	<p>Стенд лабораторный 3шт. Стенд лабораторный для учета потребляемой электроэнергии 2шт. Лабораторный трансформатор ЛАТР-2 Люксметр Ю116 2шт. Электродвигатель 1,5КВТ 2шт. Электродвигатель тип 4ААМ63А2ПУ3 Электродвигатель тип ДАО-012 Электродвигатель 0,5КВТ Щит вводнораспределительный ВРУ04-2-6 Щит ЩЭ 3302 (учебный стенд) Вольтметр Э8021 2шт. Вольтметр М4200 300В 5шт. Вольтметр М 42100 150В 5шт. Вольтметр М42100 450В Вольтметр М42300 75-0-75В 4шт. Вольтметр М42100 500В 5шт. Милливольтметр М2020 Амперметр Э8021 20А 5шт. Амперметр Э8021 30А 5шт. Амперметр Э8027 5А 6шт. Амперметр М42300 10А 4шт. Амперметр М 42300 50А 5шт. Миллиамперметр М42100 3шт. Омметр М-372 Обеспечены методическими описаниями</p>
<p>Лаборатория электрических машин, электрических аппаратов</p>	<p>303</p>	<p>Обеспечен стендами: Лабораторный стенд СИПМ-3 7шт. Макеты двигателей 4А 6шт. Макеты двигателей КД-25 7шт. Приборами: Стработохометр 2ТСТ-32-15с 6шт. Вольтметр В7-16 Фильтр ВАКС 275\30 Преобразователь ВАКС 275\30 Агрегат питания АМ-1016 Милливольтметр В3-38</p>

		<p>Ваттметр Д 5004 7шт. Амперметр ДЭ-513 10шт. Вольтметр В7-22А 4шт. Осциллограф С1-73 Автомат ИЭК 3п 10А Пакет выключателей ПВ 3-25 Пускатель ПМЛ 1220 1008 Пускатель ПМЛ 2100 220В Реле тепловое РТЛ 1007</p>
Лаборатория технической механики и материаловедения	028	Обеспечены материально и методически (лабораторные стенды, мерительный инструмент). Разработаны методические описания.
Лаборатория метрологии, стандартизации и сертификации, охраны труда	209	Обеспечен методическими описаниями, нормативными документами
Лаборатория информационных технологий	317	<p>Intel(R) Core(TM) 2Duo CPU 2,41ГГц, 0,97Гб ОЗУ E4600 @ 2,40GHz Сетевые платы Realtek RTL8168/8111 PCI-E Gigabit Ethernet NIC Видео адаптеры Intel(R) G965 Express Chipset Family Принтер ML-1250, черно-белый Сканер Epson</p>
Лаборатория автоматизированных информационных систем и вычислительной техники	318	<p>Intel(R) Core(TM) 2Duo CPU 2,41ГГц, 0,97Гб ОЗУ E4600 @ 2,40GHz Сетевые платы Realtek RTL8168/8111 PCI-E Gigabit Ethernet NIC Видео адаптеры Intel(R) G965 Express Chipset Family Принтер ML-1250, черно-белый Сканер Epson</p>
Кабинет физики	212	Обеспечен методическими описаниями, нормативными документами
Кабинет химии и биологии, экологических основ природопользования	313	Обеспечен методическими описаниями, нормативными документами
Кабинет иностранного языка	207	Обеспечен методическими описаниями, нормативными документами

Кабинет иностранного языка	228	Обеспечен методическими описаниями, нормативными документами
Кабинет иностранного языка	306	Обеспечен методическими описаниями, нормативными документами
Кабинет безопасности жизнедеятельности, безопасности жизнедеятельности и охраны труда	201	Обеспечен методическими описаниями, нормативными документами
Кабинет истории и обществознания	202	Обеспечен методическими описаниями, нормативными документами
Кабинет математики	307	Обеспечен методическими описаниями, нормативными документами
Кабинет электротехники	308	Обеспечены методическими описаниями, лабораторными стендами, В7-22А-8шт В7-27А -4 шт ГЗ-36 -4 шт ГЗ-18 -6 шт Intel(R) Core(TM) 2Duo CPU 2,41ГГц, 0,97Гб ОЗУ Е4600 @ 2,40GHz Сетевые платы Realtek RTL8168/8111 PCI-E Gigabit Ethernet NIC Видео адаптеры Intel(R) G965 Express Chipset Family
Кабинет математики	309	Обеспечен методическими описаниями, нормативными документами
Кабинет гуманитарных и социально-экономических дисциплин	310	Обеспечен методическими описаниями, нормативными документами
Кабинет инженерной графики	311	Оборудованы чертежными столами, плакатами, макетами. Обеспечены справочно-нормативными документами. Разработаны методические описания. Каб. 318 11 ПЭВМ Pentium 3 Программы для разработки технологических процессов в машиностроении КОМПАС - Автопроект; КОМПАС - Спецификация Обеспечены методическими описаниями

Кабинет инженерной графики	312	<p>Оборудованы чертежными столами, плакатами, макетами. Обеспечены справочно-нормативными документами. Разработаны методические описания. Каб. 318 11 ПЭВМ Pentium 3 Программы для разработки технологических процессов в машиностроении КОМПАС - Автопроект; КОМПАС - Спецификация Обеспечены методическими описаниями</p>
Кабинет фрезерного и слесарного дела	031	<p>Программы для разработки технологических процессов в машиностроении КОМПАС - Автопроект; КОМПАС - Спецификация Обеспечены необходимыми наглядными пособиями и справочной литературой.</p>
Кабинет токарного дела	032	<p>Станок токарно-винтовой с устройством цифровой индикации Станок универсально фрезерный Микрофрезерный станок – конструктор с ЧПУ Станок универсально фрезерный Станок горизонтально-консольно фрезерный Станок универсально фрезерный Станок универсально фрезерный Станок универсально фрезерный Станок консольно-вертикально фрезерный Станок универсально фрезерный Станок универсально фрезерный Станок консольно фрезерный Станок универсально фрезерный Станок универсально фрезерный Станок токарно-винторезный Станок токарно-винторезный Станок токарно-винторезный Станок токарно-винторезный Станок токарно-винторезный Станок токарно-винторезный Станок токарно-винторезный Станок токарно-винторезный Станок токарно-винторезный Станок токарно-винторезный</p>

		<p> Станок токарно-винторезный Станок токарно-винторезный Станок расточной Станок сверлильный Станок заточной Станок заточной Станок заточной настольный Станок плоскошлифовальный Станок заточной Станок сверлильный Станок сверлильный Станок заточной Гильотина Механическая пила Станок отрезной Станки настольные заточные Дрель электрическая на стойки Пылесос промышленный SS-5N Рычажные ножницы для металла, с ручкой FS-1652N Ножницы механические SBR-40N Комбинированный станок AP-1 Ручной пресс </p>
Кабинет устройства автомобилей, правил безопасности дорожного движения	107	<p> Двигатели ВАЗ 2101, ГАЗ 2410, ГАЗ 53, узлы автомобилей, макеты, Стенд СЗ- М, Стенд двигателя М407 Коробка передач Макет ТНВД Макет рулевого управления Макет сцепления Макет сцепления Макет топливного насоса Передний мост ГАЗ-24 Прибор контроля выхлопных газов Рулевой механизм Стенд газораспределительного механизма Стенд фильтровой тонкой очистки Стенд цилиндра поршневой группы Стенд ЭО-М </p>

		<p>Автотестер М 830 Прибор проверки якорей Комплект для проверки и очистки свечей Э-203 Прибор проверки спидометра Блок стабилизации 36В*40А Прибор проверки фар Мегометр Осциллограф контр. зажигания С1-48 Узлы электрооборудования автомобилей, Стенд ДВС</p>
Кабинет электротехники	304	<p>Обеспечены образцами документов, методическими описаниями Приборами: Электродвигатель 1,5КВТ 2шт. Электродвигатель тип 4ААМ63А2ПУ3 Электродвигатель тип ДАО-012 Электродвигатель 0,5КВТ Щит вводнораспределительный ВРУ04-2-6 Щит ЩЭ 3302 (учебный стенд) Вольтметр Э8021 2шт. Вольтметр М4200 300В 5шт. Вольтметр М 42100 150В 5шт. Вольтметр М42100 450В Вольтметр М42300 75-0-75В 4шт. Вольтметр М42100 500В 5шт. Милливольтметр М2020 Амперметр Э8021 20А 5шт. Амперметр Э8021 30А 5шт. Амперметр Э8027 5А 6шт. Амперметр М42300 10А 4шт. Амперметр М 42300 50А 5шт. Миллиамперметр М42100 3шт. Омметр М-372 Латр 3шт.</p>
Кабинет информационных технологий	105	<p>13 рабочих мест 2 МФУ Телевизор – проектор</p>

		Доступ к Интернет сети Обеспечен методическими описаниями, нормативными документами, лицензионной программой 1С
Кабинет экономики организации и управления персоналом, документационного обеспечения управления, экономической теории, бухгалтерского учета, денежной и банковской статистики, структуры и функций Центрального банка Российской Федерации, банковского регулирования и надзора, деятельности кредитно-финансовых институтов	226	Обеспечен методическими описаниями, нормативными документами
Кабинет финансов, денежного обращения и кредита, анализа финансово-хозяйственной деятельности	229	Обеспечен методическими описаниями, нормативными документами
Кабинет гуманитарных и социально-экономических дисциплин, правовых основ профессиональной деятельности	210	Обеспечен методическими описаниями, нормативными документами
Кабинет основ электротехники и электроники	104	Обеспечен методическими описаниями, нормативными документами
Кабинет информатики, теории информации, обработки информации отраслевой направленности, разработки, внедрения и адаптации программного обеспечения отраслевой направленности	227	Обеспечен методическими описаниями, нормативными документами
Кабинет технических средств обучения	314	Компьютерное оборудование intel core i38gb. 240ssd (5шт) Intel(R) Core(TM) 2Duo CPU 2,41ГГц, 0,97Гб ОЗУ E4600 @ 2,40GHz Сетевые платы Realtek RTL8168/8111 PCI-E Gigabit Ethernet NIC Видео адаптеры Intel(R) G965 Express Chipset Family Принтер ML-1250, черно-белый Сканер Epson

Кабинет технического обслуживания и ремонта автомобилей	024	Обеспечен методическими описаниями, нормативными документами
Кабинет технического обслуживания и ремонта автомобилей	026	<p>Двигатель ВАЗ 2101. Двигатель ГАЗ 53. Газовый анализатор ИНФРАКАР 08.01. Автотестер К484 Компрессорно - вакуумная установка диагностики ДВС Приспособление для регулировки клапанов Индикатор часового типа б/у Стенд по исследованию насосов Стенд для проверки и регулировки диз. форсунок М 106 Комплект для проверки и очистки свечей Э-203 Осциллограф компьютерный РС Автотестер М 830 Кран гидравлический 2т (25-2000мм) Кантователь двигателя 0,5т Кантователь двигателя 0,3т Компрессометр для дизельных двигателей HS-1020А Тестер давления топлива HS-1011 Домкрат подкатной Домкрат механический Линейка развал.схожд. Компрессометр Детали ремонтного фонда Стойка магнитная Штангенрейсмас Микрометр МК-75 Нутромер НИ 50 Нутромер НИ 35 Нутромер НИ 18 Линейка лекальная Скоба измерительная</p>
Кабинет информационных технологий в профессиональной деятельности, основ компьютерного моделирования, информационных технологий	315	<p>Обеспечены методическими описаниями. Intel(R) Core(TM) 2Duo CPU 2,41ГГц, 0,97Гб ОЗУ E4600 @ 2,40GHz Сетевые платы Realtek RTL8168/8111 PCI-E Gigabit Ethernet NIC</p>

		Видео адаптеры Intel(R) G965 Express Chipset Family Принтер ML-1250, черно-белый Сканер Epson
Спортзал		Обеспечен спортивным сооружением в соответствии с ФГОС
Зал ОФП		Обеспечен спортивным сооружением в соответствии с ФГОС
Корпус № 3		
Кондитерский цех	8	<p>Стол производственный 1800x600x850 мм, с сплошной полкой-15-шт Печь конвекционная 800x770x509, напр380В, мощность 6,5кВт-5шт Подставка под конвекционную печь -5шт Микроволновая печь -5шт Планетарный настольный миксер -1шт Весы настольные электронные -1шт Плита индукционная 2-х конфорочная -5шт Стол с мочной ванной 1000x600x850(правая) -5шт Противень для конвекционной печи алюминиевый -10шт Противень для конвекционной печи алюминиевый перфорированный-10шт Холодильный шкаф - 5шт Стеллаж 4-х уровневый 800x500x1800 - 5шт Тележка-шпилька - 10шт Противень для тележки шпильки - 60шт Смеситель холодной и горячей воды - 5шт</p> <p>Куттер Robot Coupe - 3шт</p> <p>Доска разделочная полипропилен белая (60X40X2CM) - 5шт Подставка металлическая под разделочные доски - 5шт</p> <p>Миска из нержавеющей стали 3 л - 5шт Коврик силиконовый - 5шт</p> <p>Скалка силиконовая - 5шт Шкаф шоковой заморозки 780x800x1545, 400В, мощность 3,345 кВт-3шт</p>

		<p>Зонт вытяжной пристенный 3шт Утварь в комплекте</p>	-
Мастерская швейного производства		<p>Вышивальная машина Brother N E V 750 Гладильный стол Hasel HSL-MP-25 краеобметочная машина Sunstar Ленточный раскройной нож EASTMAN EC-900N Манекен бытовой Манекен бытовой Манекен бытовой муж. Мотор Aurora AU-100 Мотор Aurora AU-100 Мотор Aurora AU-100 Мотор Aurora AU-100 Мотор Aurora AU-100 Мотор FSM индукцион. V220 Мотор FSM индукцион. V220 Ноутбук Lenovo IdeaPad G5045 15.6" Оверлок Juki бытовой MO 644D Оверлок Pegasus (голова) M752-13H-2*4 Оверлок Pegasus (голова) M752-16S2-1.5 Парта Парты штук 13 с № 07230001 по 07230013 Парты штук 13 с № 07230001 по 07230013 Пресс гладильный Domena SP 4200 процессор в комплекте Intei Celeron 430 64bit стол гладильный Стол для промыш. оверлока Pegasus M 700 Стол для промыш. оверлока Pegasus M 700 Стол для промыш. шв. машины Brother S 6200A Стол для промыш. шв. машины Brother S 6200A Стол для промыш. шв. машины Brother S 6200A Стол для промыш. шв. машины Brother S 6200A Стол для промыш. шв. машины JOYEE Стол для промыш. шв. машины JOYEE Стол для промыш. шв. машины JOYEE</p>	

		<p> Стол для промыш. шв. машины Pegasus CW 500 Стол для промыш. шв. машины Protex стол на металл. каркасе Стол раскроечный Стул крутящийся Телевизор LED LG 65UN73506 Утюг с парогенератором на подошве Швейная машина Sunstar Швейная машина бытовая Janome A7518 Швейная машина промышленная Brother (головка) S 6200A-403 Швейная машина промышленная Brother (головка) S 6200A-403 Швейная машина промышленная Brother (головка) S 6200A-405 Швейная машина промышленная Brother (головка) S 6200A-405 Швейная машина промышленная JOYEE (головка) JK-Z430 Швейная машина промышленная JOYEE (головка) JKY 373 Швейная машина промышленная JOYEE (головка) JKY 783 Швейная машина промышленная Pegasus W 562P-01GB*356/Y2094 Швейная машина промышленная Protex (головка) TY 600 </p>
		<p> Двигатель Sunstar Парта 2-х местная Парта 2-х местная стол Стол д/оверлока Стол д/швейной машины Стол для компьютера Стул Стул поворотный Стул поворотный Стул поворотный Стул поворотный Стул поворотный Стул поворотный Стул поворотный Стул поворотный </p>
		<p> Стул поворотный Стул поворотный </p>

		<p>Кабина учебная Кабина учебная Кабина учебная Кабина учебная Комплект сварочных аппаратов Инвертор TIG 315 P AC/DC Профи+Сварочный полуавтомат INVERMIG 350 PWE Комплект сварочных аппаратов Инвертор TIG 315 P AC/DC Профи+Сварочный полуавтомат INVERMIG 350 PWE Комплект сварочных аппаратов Инвертор TIG 315 P AC/DC Профи+Сварочный полуавтомат INVERMIG 350 PWE Комплект сварочных аппаратов Инвертор TIG 315 P AC/DC Профи+Сварочный полуавтомат INVERMIG 350 PWE Комплект сварочных аппаратов Инвертор TIG 315 P AC/DC Профи+Сварочный полуавтомат INVERMIG 350 PWE Комплект сварочных аппаратов Инвертор TIG 315 P AC/DC Профи+Сварочный полуавтомат INVERMIG 350 PWE Кресло офисное Фортуна Листогибочная машина с ручным приводом Энкор Корвет-501 Ноутбук Lenovo IdeaPad 100-151BY Передвижной фильтровентиляционный агрегат с сигнализацией Передвижной фильтровентиляционный агрегат с сигнализацией2 Переносной сварочный инвертор Tiny 181 230V (в комплекте) Подъемно-поворотное вытяжное устройство Подъемно-поворотное вытяжное устройство Подъемно-поворотное вытяжное устройство Подъемно-поворотное вытяжное устройство2 Сварочная установка GTF 401 Сварочная установка GTF 401 Сварочная установка GTF 401 Сварочный аппарат GTF 401 Сварочный аппарат GTF 401 Сварочный инв. полуавтомат MIG0160N YOULI Сварочный инвертор TIG 200 P AC/DC "TECH" (E101) Сварочный инвертор TIG 200 P AC/DC "TECH" (E101) Сварочный инвертор TIG 200 P AC/DC "TECH" (E101) Сварочный инвертор TIG 200 P AC/DC "TECH" (E101) Сварочный инвертор TIG 200 P AC/DC "TECH" (E101) Сварочный инвертор FORWARD 161 Сварочный инвертор PROFHELPER Da Vinci 165P Сварочный инвертор PROFHELPER Da Vinci 165P Сварочный инвертор PROFHELPER Da Vinci 165P Сварочный инвертор PROFHELPER Da Vinci 165P Сварочный инвертор PROFHELPER Da Vinci 165P Сварочный полуавтомат MIG0150N YOULI Сварочный полуавтомат КЕДР MultiMIG-3500S Сварочный полуавтомат КЕДР MultiMIG-3500S 1 Сварочный полуавтомат КЕДР MultiMIG-3500S 2</p>
--	--	---

		<p>Сварочный полуавтомат КЕДР MultiMIG-3500S 3 Сварочный полуавтомат КЕДР MultiMIG-3500S 3 Установка аргонодуговой сварки КЕДР MultiTIG-3200P AC/DC 380В 1 Установка аргонодуговой сварки КЕДР MultiTIG-3200P AC/DC 380В 2 Установка аргонодуговой сварки КЕДР MultiTIG-3200P AC/DC 380В 2 Установка аргонодуговой сварки КЕДР MultiTIG-3200P AC/DC 380В 3 Эл.угло-шлиф. машина Bosch GWS 1400 (болгарка) Эл.угло-шлиф. машина Bosch GWS 1400 (болгарка) Эл.угло-шлиф. машина Bosch GWS 1400 (болгарка) Электр. Дрель Metabo BE 561 Электрическая пила Makita LC 1230 п/мет (1750В)</p> <p>Сварочный полуавтомат КЕДР MultiMIG-3500S 4 Сварочный полуавтомат КЕДР MultiMIG-3500S 4 Сварочный полуавтомат КЕДР MultiMIG-3500S 4 Сварочный полуавтомат Спутник-200А 380 вольт Сварочный полуавтомат Спутник-200А 380 вольт Сварочный полуавтомат Спутник-200А 380 вольт Сварочный полуавтомат Спутник-200А 380 вольт Сварочный полуавтомат Спутник-200А 380 вольт Станок вертикально-сверлильный Станок сверлильный Энкор Корвет-41 10241 Станок сверлильный Энкор Корвет-42 10242 стол в комплекте (стол1шт, тумба1шт) Стол поворотный Стол сварщика ССВ-3-4(СФ) с демонстрационным экраном Угловая шлифмашина MAKITA GA6021C (болгарка) Установка аргонодуговой сварки КЕДР MultiTIG-3200P AC/DC 380В Установка аргонодуговой сварки КЕДР MultiTIG-3200P AC/DC 380В Установка аргонодуговой сварки КЕДР MultiTIG-3200P AC/DC 380В 1</p>
		<p>Сварочный полуавтомат Спутник-200А 380 вольт Сварочный полуавтомат Спутник-200А 380 вольт Сварочный полуавтомат Спутник-200А 380 вольт Сварочный полуавтомат Спутник-200А 380 вольт Сварочный полуавтомат Спутник-200А 380 вольт Станок вертикально-сверлильный Станок сверлильный Энкор Корвет-41 10241 Станок сверлильный Энкор Корвет-42 10242 стол в комплекте (стол1шт, тумба1шт) Стол поворотный Стол сварщика ССВ-3-4(СФ) с демонстрационным экраном Угловая шлифмашина MAKITA GA6021C (болгарка) Электр. Дрель Metabo BE 561 Установка аргонодуговой сварки КЕДР MultiTIG-3200P AC/DC 380В Установка аргонодуговой сварки КЕДР MultiTIG-3200P AC/DC 380В</p>

		Установка аргонодуговой сварки КЕДР MultiTIG-3200P AC/DC 380В 1
		Установка аргонодуговой сварки КЕДР MultiTIG-3200P AC/DC 380В 2
		Установка аргонодуговой сварки КЕДР MultiTIG-3200P AC/DC 380В 2
		Установка аргонодуговой сварки КЕДР MultiTIG-3200P AC/DC 380В 3
		<p>Эл.угло-шлиф. машина Bosch GWS 1400 (болгарка) Эл.угло-шлиф. машина Bosch GWS 1400 (болгарка) Электр. Дрель Metabo BE 561 Электрическая пила Makita LC 1230 п/мет (1750В) Балон аргоновый 40л, заправленный Балон аргоновый 40л, заправленный Балон углекислотный 40л, заправленный Балон углекислотный 40л, заправленный Балон углекислотный 40л, заправленный Регулятор расхода У30/АР-40П-220 (с подогревателем) Регулятор расхода У30/АР-40П-220 (с подогревателем) Регулятор расхода У30/АР-40П-220 (с подогревателем) Регулятор расхода У30/АР-40П-220 (с подогревателем) Регулятор расхода У30/АР-40П-220 (с подогревателем) Регулятор расхода У30/АР-40П-220 (с подогревателем) Стол сварщика Стол сварщика Стол сварщика Стол сварщика Стол сварщика Стол сварщика тиски слесарные, 100мм, поворотные, шкаф-сейф кол-во 1шт Шлифмашина угловая Makita GA5030 720Вт, 125мм, 11000/мин, 1,4кг Экран защитный 1,8*1,4 м темно-красный Экран защитный 1,8*1,4 м темно-красный Экран защитный 1,8*1,4 м темно-красный Экран защитный 1,8*1,4 м темно-красный</p>

		Экран защитный 1,8*1,4 м темно-красный Экран защитный 1,8*1,4 м темно-красный Экран защитный 1,8*1,4 м темно-красный
Слесарная мастерская Мастерская санитарно - техническая		13 верстаков со слесарными тесями Сверлильный станок Заточной станок Шлифовальный станок 6 рабочих мест технического мрнатжа сантехнических средств
Лаборатория: «Учебный кулинарный цех»		Стол производственный пристенный ТЕХНО-ТТ СПП-211/1207 краш Миксер CONVITO HLB-7 Стеллаж 4-уровневый из нержавеющей стали 800x500x1800 Весы настольные электронные Утварь в комплекте Фритюрница AMITEK FE44 Мясорубка DiLi 12 Слайсер CONVITO HBS-250Расстоечный шкаф Шкаф холодильный Zip Планетарный миксер (с венчиками: прутковый, плоско-решетчатый, спиральный) Миксер (погружной) Мясорубка Ванна моечная с рабочей поверхностью ТЕХНО-ТТ ВМ-32/657 П нерж 2шт Плита электрическая Abat ЭП-2ЖШ 3 шт Печь конвекционная UNOX XEBC-04EU-E1R 4 шт
Кабинет МДК по специальности: технология продукции общественного питания. Лаборатория метрологии и стандартизации.	20	Комплект учебной мебели. Мультимедийное оборудование. Информационные стенды. Обеспечен методическими описаниями, нормативными документами.
Кабинет Безопасности жизнедеятельности и охраны труда.	22	Комплект учебной мебели. Мультимедийное оборудование. Информационные стенды. Обеспечен методическими описаниями, нормативными документами.
Кабинет Иностранного языка	23	Комплект учебной мебели. Обеспечен методическими описаниями, нормативными документами.
Кабинет Технологического оборудования, кулинарного производства и кондитерского производства.	24	Комплект учебной мебели, комплект компьютерного оборудования. Обеспечен методическими описаниями, нормативными документами. Мультимедийное оборудование. Информационные стенды.
Кабинет Инженерной графики, спецрисунка и художественной графики	25	Оборудованы чертежными столами, плакатами, макетами. Обеспечены справочно-нормативными документами.

		Разработаны методические описания. Мультимедийное оборудование. Информационные стенды.
Кабинет Информатики и ИКТ	26	Обеспечены методическими описаниями. Intel(R) Core(TM) 2Duo CPU 2,41ГГц, 0,97Гб ОЗУ E4600 @ 2,40GHz Сетевые платы Realtek RTL8168/8111 PCI-E Gigabit Ethernet NIC Видео адаптеры Intel(R) G965 Express Chipset Family Принтер ML-1250, черно-белый Сканер Epson
Кабинет Экономики, менеджмента и маркетинга	27	Комплект учебной мебели, комплект компьютерного оборудования. Обеспечен методическими описаниями, нормативными документами. Мультимедийное оборудование. Информационные стенды
	29	Комплект учебной мебели, комплект компьютерного оборудования. Обеспечен методическими описаниями, нормативными документами. Мультимедийное оборудование. Информационные стенды
Кабинет МДК по специальности «Строительство и эксплуатации зданий и сооружений»	30	Комплект учебной мебели, комплект компьютерного оборудования. Обеспечен методическими описаниями, нормативными документами. Мультимедийное оборудование. Информационные стенды.
	31	Обеспечен методическими описаниями, нормативными документами. Мультимедийное оборудование. Информационные стенды.
Кабинет Физики	32	Обеспечен методическими описаниями, нормативными документами.
Спортивный зал	33	Обеспечен спортивным сооружением в соответствии с ФГОС
Кабинет Иностранного языка	34	Обеспечен методическими описаниями, нормативными документами.
Кабинет МДК по специальности «Коммерция». Лаборатория товароведов.	35	Обеспечен методическими описаниями, нормативными документами. Торговое, весоизмерительное, расчетное оборудование.

<p>Кабинет теоретических основ сварки и резки металлов, технологической механики.</p> <p>Кабинет по специальности: «Конструирование, моделирование и технология швейных изделий»</p>	<p>36</p> <p>37</p>	<p>Обеспечен методическими описаниями, нормативными документами.</p> <p>Обеспечен методическими описаниями, нормативными документами. Манекены, швейные машины, доска гладильная, утюги, манекены.</p>
--	---------------------	--

Корпус № 2

<p>Лаборатории химических дисциплин</p>	<p>22</p>	<p>Компьютерная техника</p> <p>Обеспечены методическими описаниями</p> <p>рН-метр Аквилон рН410 (в комплекте) – 1 шт</p> <p>рН-метр рН-420 Аквилон – 2 шт</p> <p>Иономеры – 5 шт</p> <p>Автоматическая пипетка 1-10 мл Thermo – 2 шт</p> <p>Автоматическая пипетка 0,5-5 мл Thermo – 2 шт</p> <p>Аквадистиллятор рНsAqua 4 – 1 шт</p> <p>Весы электронные ВК-300 (лабораторные) – 2 шт</p> <p>Весы аналитические РА214 Pioneer – 1 шт</p> <p>Водонагреватель ISE50 48 PE – 1 шт</p> <p>Водяная баня TW-2-02, Elmi (8.5л.) – 2 шт</p> <p>Шкаф сушильный</p> <p>Интерактивная доска 77" SMARTBoard 680</p> <p>Компьютер в комплекте</p> <p>Ноутбук Lenovo B590 i5-3230 15"</p> <p>Принтер "Кэнон LPB 1120"</p> <p>Проектор ViewSonic PJ6353s короткофокусный</p> <p>Спектрофотометр ПЭ-5300ВИ, однолуч., 325-1000нм Экохим – 2 шт</p> <p>Стол-мойка – 3 шт</p> <p>Фотоколориметр КФК-2</p> <p>Холодильник</p> <p>Центрифуга</p> <p>Шкаф сухожаровый 115 л</p> <p>Электропечь</p> <p>Наконечники до 10 мл</p> <p>Наконечники до 5 мл</p>
---	-----------	---

Пробирки 15мл 16*100мм
Пробирки ПБ2-14*120 мм
Пробирки ПХ1-16*150 мм
Пинцеты 105, 145, 160 мм
Пипетки мерные на полный слив 10мл
Пипетки мерные на полный слив 1мл
Сетки латунные распылительные (80*80)
Спиртовки лабораторные
Стаканы В- 100 тс
Стаканы В-1-1000
Стаканы В-1-2000
Стаканы В-1-250
Стаканы В-1-600
Ступки фарфоровые d=140мм
Тарелочки для взвешивания одноразовые
Термометры лабораторные (0 до 100⁰С)
Фильтры беззольные (желтая лента)
Фильтры беззольные (красная лента)
Фильтры беззольные (синяя лента)
Цилиндры мерные 1-10-2
Цилиндры мерные 3-100-2
Цилиндры мерные 3-25-2
Цилиндры мерные 3-250-2
Цилиндры с носиком и пластм. основанием 3-25-2 25мл
Цилиндры с носиком и стекл. основанием 1-100-2 100мл
Цилиндры с носиком и стекл. основанием 1-50-2 50мл
Часы песочные 1 мин
Часы песочные 15 мин
Часы песочные 3 мин
Шпатели двухсторонние 210мм
Штативы для лабораторных пипеток
Штативы лабораторные
Электроплитки лабораторные 350 Вт

Лаборатория микробиологии и санитарии	20	<p>Компьютерная техника Обеспечены методическими описаниями Камеры холодильные – 2 шт. Водонагреватели – 2 шт. Вытяжной вентилятор – 1 шт. Спектрофотометр – 1 шт. (ПЭ-5300ви) рН-метр – 1 шт.(рН-410) Магнитная мешалка – 2 шт. Качалка – 1 шт. (WU-4) Электронные весы – 2 шт. (SCL-150) Технические весы – 1 шт. Электроплитки – 5 шт. Настольная центрифуга – 1 шт. Микроскопы – 2 шт. (Биомед 1 вар1, Биомед 1) Микроскопы – 2 шт. (Биомед 1 вар1) Микроскопы – 1 шт. (Микмед 5) Микроскопы – 10 шт. (БиоламЛомо) Микроскопы – 2 шт. (Ломо) Орбитальный шейкер-инкубатор ES-20 с платформой на 6 качалочных колб вместимостью 250 мл – 1 шт Водяной термостат TW-2 вместимостью 4,5 л – 1 шт Автоматические пипетки с переменным объемом 100-1000 мкл – 2 шт. (ЛенпипетThermo) Автоматические пипетки с переменным объемом 10-100 мкл – 1 шт. (ЛенпипетThermo) Автоматические пипетки с постоянным объемом 500 мкл – 8 шт. (ЛенпипетThermo) Автоматические пипетки с постоянным объемом 25 мкл – 8 шт. (ЛенпипетThermo) Кондуктометр FG3-kit – 1 шт. УФ-лампы – 5 шт. Спиртовки – 16 шт. Микробиологические петли – 16 шт. Колбы термостойкие вместимостью 500 мл – достаточное количество Стеклянные чашки Петри – достаточное количество Градуированные пипетки на 1, 2 и 5 мл – достаточное количество Предметные стекла – достаточное количество</p>
---------------------------------------	----	---

		<p>Покровные стекла – достаточное количество Камеры Горяева – 16 шт. Стаканы – 16 шт. Цилиндры на 100, 250, 500 и 1000 мл Шпатели Дригальского Капельницы для красителей Емкости для дезинфекции – 10 шт. Пробирки вместимостью 15 мл – достаточное количество Марля, вата, нитки, ножницы Оберточная бумага – достаточное количество Штативы для пробирок – достаточное количество Наконечники к автоматическим пипеткам – достаточное количество Фильтровальная бумага – достаточное количество</p>
Лаборатория по профессии «Электромонтер по ремонту и обслуживанию электрооборудования»	9	<p>Стенд лабораторный для учета потребляемой электроэнергии 1 шт. Электродвигатели – 25 шт Контакты – 50 шт Магнитные пускатели – 50 шт Кнопочные станции – 25 шт Автоматические выключатели – 25 шт Электросчётчики – 25 шт Электронные тесты Стол лабораторный 12 шт Набор инструменты для электромонтажа 12 шт Макеты двигателей 4А 6шт. Пакет выключателей ПВ 3-2 Пускатель ПМЛ 1220 1008 Пускатель ПМЛ 2100 220В Обеспечены методическими описаниями Компьютерная техника</p>
Лаборатория по специальности «Туризм»	29	<p>Обеспечены методическими описаниями Компьютерная техника</p>
Математика	8,26	<p>Обеспечены методическими описаниями Компьютерная техника</p>

Турагентской и туроператорской деятельности	10	Обеспечены методическими описаниями Компьютерная техника Портативные компьютеры 5 шт
Истории, философии и гуманитарных дисциплин	3	Обеспечены методическими описаниями Компьютерная техника Интерактивная доска
Социально – экономических дисциплин	4	Обеспечены методическими описаниями Компьютерная техника Интерактивная доска smart
Естественно – научных дисциплин и природопользования	23	Обеспечены методическими описаниями Компьютерная техника
Химических дисциплин	30	Обеспечены методическими описаниями Компьютерная техника Интерактивная доска smart Химическая посуда, реактивы, Вытяжной шкаф Водонагреватель ARISTON -1шт Центрифуга T23-1шт Иономер универсальный ЭВ 74-1шт Рефрактометр ИРФ 454 Б – 1шт Рефрактометр КАРАТ -1шт Спектоэлектроколориметр КФК 2У – 1шт Весы лабораторные SCL-150- 1шт Весы лабораторные рычажные от 50г до 1 кг-1шт Магнитная доска Электронные тесты Обеспечены методическими описаниями Компьютерная техника
Проектирования зданий и сооружений проектно – сметного дела	29	Обеспечены методическими описаниями Компьютерная техника, Программное обеспечение «Ренга», «Нанокад»
БЖ	27	Цифровые образовательные ресурсы Обеспечены методическими описаниями

		<p>Компьютерная техника Электронный тир ИЛТ - 110 «Кадет-1» – 1 Учебные автоматы АК-74 – 7 Винтовки пневматические – 4 Общевойсковой защитный комплект (ОЗК) – 4 Противогазы ГП-5 – 30 Респираторы Р-2 – 2 Респираторы «Алина 200 АВК» – 1 Индивидуальный противохимический пакет ИПП II – 1 Перевязочный пакет медицинский ИПП- I – 2 Сумка санитарная со спец укладкой – 1 Носилки плащевые МЧС – 1 Аптечка индивидуальная АИ-2 – 1 Жгут кровоостанавливающий резиновый типа «Эсмарха» - 1 Комплект принадлежностей для оказания первой медицинской помощи – 1 Огнетушитель (учебный) – 1</p>
Спортзал	5	<p>Компьютерная техника Обеспечен спортивным сооружением в соответствии с ФГОС</p>
Зал ОФП		<p>Обеспечен спортивным сооружением в соответствии с ФГОС</p>

СВЕДЕНИЯ ПО УЧЕБНО-МЕТОДИЧЕСКОЙ РАБОТЕ, ВЫПОЛНЕННОЙ ПРЕПОДАВАТЕЛЬСКИМ СОСТАВОМ КОЛЛЕДЖА

Вид работы	Кем рекомендованы	Количество	Общий объем в печатных листах ¹
Методические пособия	Учебно-методическим объединением, учебно-методическим советом вне учреждения	4	2
	Учебным, педагогическим, методическим советами учреждения	-	-
Учебно-методические разработки	Учебно-методическим объединением, учебно-методическим советом вне учреждения	-	-
	Учебным, педагогическим, методическим советами учреждения	11	6

По всем учебным дисциплинам рабочего учебного плана имеются рабочие программы учебных дисциплин. Деятельность преподавателей колледжа по созданию учебно-методических комплексов по дисциплинам специальности организуется на основе «Положение о порядке формирования основных образовательных программ на основе ФГОС СПО». УМК созданы по всем компонентам ППССЗ и ППКРС, и в основном по составу и качеству входящих в комплект УМК документов, соответствуют требованиям данного положения. Рабочая программа учебной дисциплины регламентирует деятельность преподавателей и студентов в ходе образовательного процесса по конкретной дисциплине. Для организации и обеспечения качества учебного процесса в колледже существует учебно-методическая документация, которая не противоречит государственным требованиям и внутренним нормативно-правовым актам. На основании рабочих учебных планов ежегодно разрабатывается и утверждается общий график учебного процесса колледжа. В соответствии с рабочими учебными планами и графиками учебного процесса формируется расписание занятий с учётом недельной аудиторной нагрузки студентов очного отделения обязательными учебными занятиями 36 часов в неделю. Расписание занятий составляется на каждый семестр в учебном году по двухнедельному учебному циклу (четная/нечетная недели) в соответствии с рабочими учебными планами, графиками учебных процессов. Оно содержит сведения о номерах учебных групп, наименовании учебных дисциплин, днях недели, времени, месте проведения занятий. Коррекция расписания осуществляется в случае болезни, командировки преподавателя(-ей). Академический час соответствует нормативным требованиям (45 минут) с перерывом между парами 10 минут, между часами пары – 10 минут. Занятия проходят в одну смену. В режиме учебного дня предусмотрен обеденный перерыв (50 минут). Начало учебного года на очном отделении – 1 сентября. Контроль выполнения рабочих планов учебного процесса по группам возложен на заместителя директора по учебной работе, заведующего учебной частью. Ежемесячно производится сверка количества проведённых и оставшихся часов рабочего учебного плана для каждого преподавателя с учетом практической составляющей.

Заведующие отделениями, кураторы и студенческий актив подводят итоги абсолютной и качественной успеваемости и посещаемости студентов за каждый календарный месяц. В случае неудовлетворительных результатов за месяц у студента (группы студентов) ведется работа по оповещению его (их) родителей (законных представителей).

¹ 1 печатный лист – это 16 страниц формата А4 или 32 страницы формата А5

ПЕРЕЧЕНЬ УЧРЕДИТЕЛЕЙ, ВЕДОМСТВЕННАЯ ПРИНАДЛЕЖНОСТЬ

Министерство образования Новосибирской области

Адрес: 630007, г. Новосибирск, Красный проспект, д. 18, Приемная министерства: кабинет № 65, телефон +7 (383) 238-73-20
Канцелярия министерства: кабинет № 609, телефон +7 (383) 238-73-46, Факс: +7 (383) 238-61-03 E-mail: minobr@nso.ru

Наименование структурных подразделений, должностей	ФИО	кабинет	телефон
Министр	Жафярова Мария Наильевна	65	2387320 6162
Приемная	Исакова Светлана Владимировна	65	2387320 5940
Заместитель министра	Савостьянов Юрий Иванович	604	2387321 6289
Заместитель министра	Щукин Владимир Николаевич	Красный проспект, 42а, 206	2387405 5901
Заместитель министра	Малина Светлана Сергеевна	ул. Советская 4а, 701	2387393

Департамент имущества и земельных отношений Новосибирской области

Руководитель департамента: Временно исполняющий обязанности руководителя департамента имущества и земельных отношений Новосибирской области Шилохвостов Роман Геннадьевич
День приема граждан: пятница каждой недели, начало приема с 14.00.

Адрес: 630011 г.Новосибирск, Красный проспект, д.18, каб. 241
тел.: (383)223-95-26, факс: (383)223-39-08, E-mail: dgi@nso.ru

Правительство Новосибирской области

Губернатор Новосибирской области — Андрей Александрович Травников

Адрес: 630011 г.Новосибирск, Красный проспект,18,

Время работы: пн-чт 9.00-18.00, пт 9.00-17.00

8-800-200-87-24 (звонок бесплатный), (383) 223-87-24 — круглосуточно, после 18.00 (в пятницу и предпраздничные дни после 17.00), в выходные и праздничные дни — в режиме автоматического приема обращений

Начальник управления по работе с обращениями граждан общественной приемной Губернатора области —

Ирина Анатольевна Покровская

ИНФОРМАЦИОННОЕ ОБСЛУЖИВАНИЕ

Наименование показателей	Всего	в том числе используемых в учебных целях	
		всего	из них доступных для использования обучающимися в свободное от основных занятий время
1	3	4	5
Персональные компьютеры – всего	334	210	10
из них:	83	0	0
ноутбуки и другие портативные персональные компьютеры (кроме планшетных)			
планшетные компьютеры	31	0	0
находящиеся в составе локальных вычислительных сетей	234	210	10
имеющие доступ к Интернету	234	210	10
имеющие доступ к Интранет-порталу организации	234	210	10
поступившие в отчетном году	10	10	0
Электронные терминалы (инфоматы)	1		
из них с доступом к ресурсам Интернета	0		
Мультимедийные проекторы	17		
Интерактивные доски	15		
Принтеры	44		
Сканеры	2		
Многофункциональные устройства (МФУ, выполняющие операции печати, сканирования, копирования)	54		
Ксероксы	0		
Из стр.01 – персональные компьютеры со сроком эксплуатации не более 5 лет	260		

Формирование и использование библиотечного фонда (включая библиотеки общежитий)

Наименование показателей	№ строки	Поступило экземпляров за отчетный год	Выбыло экземпляров за отчетный год	Состоит экземпляров на конец отчетного года	Выдано экземпляров за отчетный год	В том числе обучающимся
1	2	3	4	5	6	7
Объем библиотечного фонда - всего(сумма строк 8-11)	01	0	0	27395		
Из него литература: учебная	02	0	0	13126	9000	
В том числе обязательная	03	0	0	9025		
методическая	04	0	0	6200	2800	
В том числе обязательная	05	0	0	6200		
художественная	06	0	0	4812	2880	
научная	07	0	0	807	350	
Из строки 01: печатные издания	08	0	0	27395	15030	
аудиовизуальные документы	09	0	0	0		
документы на микроформах	10	0	0	0		
электронные документы	11	0	0	0		

Информационное обслуживание и другие характеристики библиотеки

Наименование показателей	№ строки	Величина показателей
1	2	3
Число посадочных мест для пользователей , мест	01	65
В том числе оснащены персональными компьютерами	02	13
Из них с доступом к Интернету	03	13
Численность зарегистрированных пользователей библиотеки, человек	04	1937

Из них обучающиеся в организации	05	1894
Число посещений, человек	06	1261
Информационное обслуживание: Число абонентов, единиц	07	1261
Выдано справок, единиц	08	0
Наличие (укажите соответствующий код: да-1, нет-2) Электронного каталога в библиотеке	09	1
Доступа через Интернет к электронному каталогу	10	1
Доступа через Интернет к полнотекстовым электронным ресурсам библиотеки	11	1

По состоянию на 01.01.2026 год учебный процесс обеспечен следующим образом:

Количество компьютерных классов - 10

Количество компьютеров в классах - 130

В компьютерных классах размещено мультимедийное оборудование: проекторы, интерактивная доска, проекционный экран.

Компьютерные классы используются для проведения занятий по учебным дисциплинам, междисциплинарным курсам, учебным практикам.

Во всех компьютерных классах, с каждого ПК возможен выход в Интернет.

Доступ к Интернет-ресурсам предоставляется по предварительной заявке преподавателя в отдел ИТ.

В библиотеке имеется алфавитный и систематический каталог, систематическая картотека, что помогает оперативно и качественно обслуживать пользователей библиотеки. Учебный фонд основной учебной литературы формируется по дисциплинам общеобразовательной и профессиональной подготовки в соответствии с перечнем учебных изданий, рекомендованных Министерством образования Российской Федерации. Формируется электронный банк данных на учебную литературу.

Следовательно, можно сделать вывод, что в колледже достаточное внимание уделяется организации внеаудиторной самостоятельной и творческой работе обучающихся. В учебном процессе используется вычислительная техника и новые информационные технологии.

НАЛИЧИЕ И ИСПОЛЬЗОВАНИЕ ПЛОЩАДЕЙ ЗДАНИЙ (В КВАДРАТНЫХ МЕТРАХ)

Категории площадей	В оперативном управлении	Арендованная на 5 и более лет	Сданная в аренду
Общая	24816,8	-	107
Учебно-лабораторная	13833	-	-
Пункты общественного питания	277,8	-	-
Спортзалы и другие крытые спортивные сооружения	778	-	-

СОЦИАЛЬНАЯ ИНФРАСТРУКТУРА

1. Предприятия общественного питания (ПОП): 0

– организация питания обучающихся и сотрудников колледжа (столовая) организована в здании учреждения. Столовая располагается по адресу ул. Ленина 34/1 (80 посадочных мест); имеется 2 буфета по адресам: ул. Боровая, 101 (75 посадочных мест) и ул. Островского, 99 (25 посадочных мест).

2. наличие пунктов медицинского обслуживания в колледже (да/нет): да

МЕТОДИЧЕСКАЯ РАБОТА

Научно-методическая работа в колледже отвечает реальным задачам образовательной организации, имеет практическую направленность по подготовке высококвалифицированных специалистов. В рамках Программы развития преподаватели, объединившись в цикловые комиссии, участвуют в работе над конкретной методической темой в соответствии со специальностью «Методическое сопровождение воспитательно-образовательного процесса как условие подготовки специалистов, востребованных на рынке труда».

Преподаватели также принимают участие в работе творческих объединений на уровне Министерства, Центра развития профессионального образования области. Близость профессиональных интересов, постоянный обмен опытом служит важным стимулом в совершенствовании образовательного процесса.

Одним из важнейших направлений методической службы это методическое сопровождение состояния образовательных профессиональных программ. Результаты внутреннего аудита показывают рост качества разработки рабочих образовательных профессиональных программ. В них учтены не только перечень компетенций обучающихся, требования Федеральных государственных образовательных стандартов, но и требования работодателей.

Научно-методическая работа занимает важное место в повышении педагогического мастерства преподавательского состава, создаются условия для развития творческого потенциала каждого преподавателя, его педагогической индивидуальности. Важную роль в распространении результатов научно-методической работы играют открытые учебные занятия. Преподаватели охотно представляют на обсуждение и анализ коллег свою систему взглядов, технологии, отбирают формы, средства, методы и приёмы. Положительный опыт сразу становится достоянием всех участников образовательного процесса. На высоком профессиональном уровне проходят открытые уроки преподавателей колледжа. Ежемесячно, в соответствии с планом работы колледжа, проводятся методические семинары. С 1 сентября 2023 года на базе колледжа начали свою работу Школа наставников «Наставничество: формула успеха» и Мастерская профессионального роста. Реализация методической темы колледжа способствует росту педагогического мастерства преподавателей.

Ежегодно в колледже проводится конкурс профессионального мастерства «Педагог года». Жюри отмечает, что у всех конкурсантов доминируют педагогическая индивидуальность, глубокое понимание целей и задач специального профессионального образования, психолого-педагогическая компетентность. Конкурс профессионального мастерства является сильным источником стимулирования мотивации для саморазвития и профессионального роста преподавателя, поэтому и реализуется ежегодно.

Научно-методическая работа преподавателей находит отражение в докладах и выступлениях на научно-практических конференциях, педагогических советах, в публикациях статей в специальных сборниках, как преподавателей, так и студентов.

Педагогические чтения по теме «Педагогические традиции и инновации в работе профессионального образовательного учреждения», прошедшие в колледже, показали, что педагоги применяют в своей деятельности достаточно широкий спектр педагогических технологий и активных методов обучения. Среди них информационно-развивающие, проблемно-поисковые, применяют разнообразные формы проведения учебных занятий. Большинство преподавателей используют систему элементов инновационных педагогических технологий, методов и форм обучения.

В целях мотивации студентов к углубленному изучению учебных дисциплин, выявления талантливой молодёжи в колледже в системе проводятся предметные олимпиады, научно-практические конференции. С 2022 года стало традиционным проведением в колледже научно-практической конференции «Идеи роста». Призёры принимают участие в областных и всероссийских мероприятиях. В продолжение этой

работы, для поднятия её на более высокий уровень с 2016 года в колледже организовано научное студенческое общество с целью вовлечения в научно-исследовательскую работу, проектную деятельность большего числа студентов, достижения более значимых результатов. Итоговой формой работы является научно-практическая конференция. Работа данного общества показывает серьезные положительные результаты - большое количество призеров и победителей НПК, олимпиад и других конкурсов разного уровня.

Итоги аттестации педагогических работников свидетельствуют о плановости в системе курсовой подготовки, индивидуальной работе над методической темой. Накопление в методическом кабинете материалов и созданная информационно-образовательная среда облегчает освоение начинающими преподавателями опыта учебного заведения, побуждает преподавателей к поискам новых путей совершенствования образовательного процесса.

ИНФОРМАЦИЯ ОБ ИСПОЛЬЗОВАНИИ ИМУЩЕСТВА, ЗАКРЕПЛЕННОГО ЗА УЧРЕЖДЕНИЕМ, РУБ.

№ п/п	Наименование показателя	На 01.01.2025	На 01.01.2026
1	Общая балансовая (остаточная) стоимость недвижимого имущества учреждения на праве оперативного управления:	82167397,87(8251958,75)	82167397,87(7096758,83)
2	Общая балансовая (остаточная) стоимость недвижимого имущества учреждения на праве оперативного управления и переданного в аренду	158945,45(15962,67)	158945,45(13728,04)
3	Общая балансовая (остаточная) стоимость недвижимого имущества учреждения на праве оперативного управления и переданного в безвозмездное пользование	214286,78(21520,53)	214286,78(18507,84)
4	Общая балансовая (остаточная) стоимость движимого имущества учреждения на праве оперативного управления	67995452,51(6068308,10)	72480544,11(6326996,96)
5	Общая балансовая (остаточная) стоимость движимого имущества учреждения на праве оперативного управления и переданного в аренду	0(0)	0(0)

6	Общая балансовая (остаточная) стоимость движимого имущества учреждения на праве оперативного управления и переданного в безвозмездное пользование	0(0)	0(0)
7	Общая площадь объектов недвижимого имущества, находящегося у учреждения на праве оперативного управления	25537,5	25537,5
8	Общая площадь объектов недвижимого имущества, находящегося у учреждения на праве оперативного управления и переданного в аренду	49,4	49,4
9	Общая площадь объектов недвижимого имущества, находящегося у учреждения на праве оперативного управления и переданного в безвозмездное пользование	66,6	66,6
10	Общая балансовая (остаточная) стоимость недвижимого имущества, приобретенного учреждением в отчетном году за счет средств, выделенных Министерством образования Новосибирской области на указанные цели	0(0)	0(0)
11	Общая балансовая (остаточная) стоимость недвижимого имущества, приобретенного учреждением в отчетном году за счет доходов, полученных от платных услуг и иной приносящей доход деятельности	0(0)	0(0)

12	Общая балансовая (остаточная) стоимость особо ценного движимого имущества, находящегося у учреждения на праве оперативного управления	33712153,84(9204358,57)	33955153,84(7085106,42)
13	Отчет в Департамент имущества и земельных отношений Новосибирской области (дата сдачи)	02.03.2026	

ОТЧЕТ ОБ ИСПОЛНЕНИИ БЮДЖЕТНЫХ НАЗНАЧЕНИЙ НА 01.01.2026 ГОД

Наименование показателя	КОСГУ	Утверждено плановых назначений (ПФХД)	Исполнено	% исполнения (гр.4/гр.3 * 100)	Остаток неиспользованных средств на лицевом счете		сумма кредиторской задолженности
					всего	в том числе возвращено в бюджет	
<i>1</i>	<i>2</i>	<i>3</i>	<i>4</i>	<i>5</i>	<i>6</i>	<i>7</i>	<i>8</i>
Остаток на начало года	X		X				
в том числе:							
Субсидии на выполнение государственного задания	X	6934,72	X		6934,72		
Целевые субсидии	X		X				
Поступления, всего	X	213 032,66	213 032,66	100	X	X	X
в том числе:	X	X	X	X	X	X	X
Субсидии на выполнение государственного задания	X	208 305,80	208 305,80	100	X	X	X
Целевые субсидии	X	4 726,86	4 726,86	100	X	X	X
Выплаты, всего	X	225 947,64	218 460,14	97	7187,40	0,00	0,00
в том числе	X	X	X	X	X	X	X
1) на выполнение государственного задания:	X	215 240,52	208 053,12	97	7187,4	X	0
Заработная плата	211	123 571,12	123 380,01	100	X	X	
Начисления на выплаты по оплате труда	213	38 385,15	37 049,16	97	X	X	
Услуги связи	221	892,07	892,07	100	X	X	
Коммунальные услуги	223	14 127,12	13 888,61	98	X	X	
Работы, услуги по содержанию имущества	225	2 895,49	2 852,48	99	X	X	
Прочие работы, услуги	226	11 346,52	9 211,41	81	X	X	

Страхование	227	44,12	44,12	100	X	X	
Пособия, пенсии, выплачиваемые работодателями, нанимателями бывшим работникам	264	2,61	2,61	100	X	X	
Социальные пособия и компенсации персоналу в денежной форме	266	649,84	643,53	99	X	X	
Налоги, пошлины и сборы	291	1 575,35	1 142,43	73	X	X	
Иные выплаты текущего характера физическим лицам (стипендия)	296	8641,97	7 586,46	88	X	X	
Увеличение стоимости основных средств	310	5 378,34	3 683,70	68	X	X	
Увеличение стоимости горюче-смазочных материалов	343	215,56	168,55	78	X	X	
Увеличение стоимости мягкого инвентаря	345	758,69	758,69	100	X	X	
Увеличение стоимости прочих оборотных запасов (материалов)	346	6 347,80	6 340,52	100	X	X	
Увеличение стоимости прочих материальных запасов однократного применения	349	408,78	408,78	100	X	X	
2) на иные цели:		10 707,12	10 407,03	97	300,097	300,097	0,0
Субсидия в целях реализации программ профессиональной подготовки политехнической и агротехнической направленности для обучающихся общеобразовательных организаций и лиц, осваивающих основную	X	918,70	918,70	100	0,00	0,00	0,00

образовательную программу в форме семейного образования								
Субсидия на оказание мер социальной поддержки отдельным категориям обучающихся в государственных учреждениях, подведомственных министерству образования Новосибирской области	X	1 084,68	1 084,68	100	0,00	0,00	0,00	
Субсидия на обеспечение выплат ежемесячного денежного вознаграждения за классное руководство (кураторство) педагогическим работникам	X	5 890,40	5 591,53	95	298,87	298,87	0,00	
Субсидия в целях достижения мероприятий (результатов) регионального проекта "Педагоги и наставники"	X	238,17	236,95	99	1,22	1,22	0,00	
Субсидия на обеспечение выплата ежемесячного денежного вознаграждения советникам директора по воспитанию и взаимодействию с детскими общественными объединениями	X	89,87	89,87	100	0,00	0,00	0,00	

Субсидия в целях реализации мероприятия (результата) "Оказана государственная поддержка реализации системы профессиональных конкурсов в целях предоставления гражданам возможностей для профессионального и карьерного роста"		809,12	809,12	100	0,00	0,00	0,00
Субсидия в целях реализации мероприятия (результата) "Укреплена и развита материально-техническая база государственных образовательных организаций"		400,00	400,00	100	0,00	0,00	0,00
Субсидия на реализацию Мероприятия(результата) "Произведена выплата стипендий Правительства Новосибирской области для студентов профессиональных образовательных организаций Новосибирской области"	X	1 276,20	1 276,20	100	0,00	0,00	0,00
Справочно:	X						
объем публичных обязательств	262	12 182,00	10 148,93	83	0,00	0,00	0,00

ОТЧЕТ ОБ ИСПОЛЬЗОВАНИИ СРЕДСТВ НА ОПЛАТУ ТРУДА НА 01.01.2026 ГОД

№ п/п	Наименование должности	Средняя численность работников (человек)		Фонд начисленной заработной платы работников (КОСГУ 211), руб.						Выплаты стимулирующего характера за счет всех источников финансирования, руб. за 2025 год	Средняя заработная плата, руб.	
				Всего		В том числе:					На 01.01.2025	На 01.01.2026
		за 2024 год	за 2025 год	На 01.01.2025	На 01.01.2026	За счет средств областного бюджета		За счет средств от приносящей доход деятельности			На 01.01.2025	На 01.01.2026
						На 01.01.2025	На 01.01.2026	На 01.01.2025	На 01.01.2026			
1	2	3	4	5	6	7	8	9	10	11	12	13
1	Руководитель учреждения	1	1	2 907 973,94	3 361 215,78	2 644 501,16	3 032 134,64	263 472,78	329 081,14	2 602 647,84	242 331,16	280 103,32
2	Заместители руководителя	3	3	5 136 104,68	5 793 800,87	4 934 596,72	5 641 314,53	201 507,96	152 486,34	3 868 533,90	142 669,57	160 938,00
3	Главный бухгалтер	1	1	2 154 514,70	2 389 640,83	1 967 035,88	2 206 377,03	187 478,82	183 263,80	1 885 682,36	179 542,89	199 136,74
4	Преподаватели и (или) мастера производственного обучения в т.ч.:	65,2	67,7	63 345 870,02	72 505 283,06	53 636 209,16	58 744 864,41	11 709 660,86	13 760 418,63	25 960 443,20	83 519,70	89 248,26
5	по основному месту работы (без внешних совместителей)	63	65,9	63 615 611,61	71 132 437,20	52 115 020,99	57 590 050,72	11 500 590,62	13 542 386,48	25 960 443,20	84 147,63	89 949,97

6	Педагогические работники (за исключением преподавателей и мастеров производственного обучения) в т.ч.:	14,6	14,5	12 235 345,24	12 519 376,48	11 458 599,12	11 758 348,71	776 746,12	761 027,77	6 057 330,81	69 836,45	71 950,44
7	по основному месту работы (без внешних совместителей)	14,6	14,5	12 235 345,24	12 519 376,48	11 458 599,12	11 758 348,71	776 746,12	761 027,77	6 057 330,81	69 836,45	71 950,44
8	Прочие работники учреждения (не перечисленные выше)	59,8	52,5	40 160 544,62	44 112 772,82	38 138 294,15	42 493 362,01	2 022 250,47	1 619 410,81	23 071 012,60	55 965,08	70 020,27
9	Средняя заработная плата работников учреждения без учета руководителя, заместителя и главного бухгалтера	x	x	x	x	x	x	x	x	x	70 285,20	77 337,41
10	Кратность (соотношение) среднемесячной заработной платы руководителя и среднемесячной заработной платы работников (за счет всех источников финансирования)	x	x	x	x	x	x	x	x	x	3,45	3,62

ИНФОРМАЦИЯ О ПРОВЕРКАХ И РЕВИЗИЯХ НА 01.01.2026 ГОД

Поступивших жалоб, претензий, отрицательных отзывов, обращений на директора, сотрудников учреждения нет.
Сведения о результатах внешних и внутренних контрольных мероприятиях за 2025 год:

Период проведения проверки	Наименование органа осуществившего проверку	Тема проверки	Результаты проверки	Меры по результатам
20.02.2025-20.02.2025	ОНДиПР по г. Бердску	Внеплановый инспекционный визит		
08.12.2025 - 18.12.2025	Контрольный отдел министерства образования Новосибирской области	Соблюдение требований законодательства Российской Федерации о контрактной системе в сфере закупок и иных нормативных правовых актов	<p>Установлены следующие нарушения требований Федерального закона № 44-ФЗ:</p> <p>1. Недостоверность данных отчета закупок, осуществленных у субъектов малого предпринимательства, социально ориентированными некоммерческими организациями и размещенного в ЕИС и реального совокупного годового объема закупок за 2024 год - разница в сумме 631 669,18 руб., что не соответствует требованиям статьи 30 Федерального закона № 44-ФЗ и влечет за собой нарушение принципа единства контрактной системы в сфере закупок, предусмотренного статьей 11 Федерального закона № 44-ФЗ.</p> <p>2. В нарушение требований части 3 статьи 103 Федерального закона № 44-ФЗ на момент начала проведения проверки (08.12.2025) учреждением нарушены сроки размещения в единой информационной системе в сфере закупок сведений, предусмотренных законодательством в сфере закупок, а именно по 4 контрактам, со сроком действия до 31.12.2024, из 27 размещенных в реестре контрактов ЕИС внесена информация о прекращении исполнения с нарушением установленного срока (на общую сумму 2 777 222,42 руб.).</p>	Нарушения устранены

ЗАДАЧИ НА 2026 ГОД

1. Обеспечение выполнения государственного задания на 2026 год в полном объеме.
2. Продолжение в 2025 году решения задач качественного выполнения реализации Программы развития 2023-2025 гг. колледжа; проведение проблемно-ориентированный анализа реализации данной программы.
3. Обеспечить реализацию приоритетных задач, поставленных министерством образования на 2026 год.
4. Продолжить организацию работы по повышению качества образования обучающихся через комплексное использование современных подходов к организации образовательного процесса.
5. Обеспечить педагогическое сопровождение семей обучающихся, через изучение, консультирование, помощь в вопросах воспитания и просвещения.
6. С целью реализации профориентационной деятельности разработать конкретный план действий по преемственности профессионального самоопределения в системе «Детский сад-школа-колледж».

ПРИЛОЖЕНИЕ

**ПОКАЗАТЕЛИ ДЕЯТЕЛЬНОСТИ ГБПОУ НСО «БЕРДСКИЙ ПОЛИТЕХНИЧЕСКИЙ КОЛЛЕДЖ»
ПО СОСТОЯНИЮ НА 01.01.2026 ГОД**

№ п/п	Показатели	Единица измерения
1.	Образовательная деятельность	
1.1	Общая численность студентов (курсантов), обучающихся по образовательным программам подготовки квалифицированных рабочих, служащих, в том числе:	465 человек
1.1.1	По очной форме обучения	465 человек
1.1.2	По очно-заочной форме обучения	0 человек
1.1.3	По заочной форме обучения	0 человек
1.2	Общая численность студентов (курсантов), обучающихся по образовательным программам подготовки специалистов среднего звена, в том числе:	1522 человека
1.2.1	По очной форме обучения	1490 человек
1.2.2	По очно-заочной форме обучения	0 человек
1.2.3	По заочной форме обучения	32 человека
1.3	Количество реализуемых образовательных программ среднего профессионального образования	24 единицы
1.4	Численность студентов (курсантов), зачисленных на первый курс на очную форму обучения, за отчетный период	640 человек
1.5	Численность/удельный вес численности выпускников, прошедших государственную итоговую аттестацию и получивших оценки "хорошо" и "отлично", в общей численности выпускников	552 человек/ 86,2%
1.6	Численность/удельный вес численности студентов (курсантов), ставших победителями и призерами олимпиад, конкурсов	617 человек/

	профессионального мастерства федерального и международного уровней, в общей численности студентов (курсантов)	31%
1.7	Численность/удельный вес численности студентов (курсантов), обучающихся по очной форме обучения, получающих государственную академическую стипендию, в общей численности студентов	581 человек/ 30%
1.8	Численность/удельный вес численности педагогических работников в общей численности работников	88/55,7%
1.9	Численность/удельный вес численности педагогических работников, имеющих высшее образование, в общей численности педагогических работников	82/93%
1.10	Численность/удельный вес численности педагогических работников, которым по результатам аттестации присвоена квалификационная категория, в общей численности педагогических работников, в том числе:	72/82%
1.10.1	Высшая	45/51%
1.10.2	Первая	27/31
1.11	Численность/удельный вес численности педагогических работников, прошедших повышение квалификации/профессиональную переподготовку за последние 3 года, в общей численности педагогических работников	88/100%
1.12	Численность/удельный вес численности педагогических работников, участвующих в международных проектах и ассоциациях, в общей численности педагогических работников	0/0%
1.13	Общая численность студентов (курсантов) образовательной организации, обучающихся в филиале образовательной организации (далее - филиал)	0 человек
2.	Финансово-экономическая деятельность	
2.1	Доходы образовательной организации по всем видам финансового обеспечения (деятельности)	208 305,8 тыс. руб.
2.2	Доходы образовательной организации по всем видам финансового обеспечения (деятельности) в расчете на одного педагогического работника	2367,1 тыс. руб.
2.3	Доходы образовательной организации из средств от приносящей доход деятельности в расчете на одного педагогического работника	379,9 тыс. руб.

2.4	Отношение среднего заработка педагогического работника в образовательной организации (по всем видам финансового обеспечения (деятельности)) к соответствующей среднемесячной начисленной заработной плате наемных работников в организациях, у индивидуальных предпринимателей и физических лиц (среднемесячному доходу от трудовой деятельности) в субъекте Российской Федерации	125%
3.	Инфраструктура	
3.1	Общая площадь помещений, в которых осуществляется образовательная деятельность, в расчете на одного студента (курсанта)	12,7 кв.м
3.2	Количество компьютеров со сроком эксплуатации не более 5 лет в расчете на одного студента (курсанта)	5 единиц
3.3	Численность/удельный вес численности студентов (курсантов), проживающих в общежитиях, в общей численности студентов (курсантов), нуждающихся в общежитиях	252 человека/ 100%
4.	Обучение инвалидов и лиц с ограниченными возможностями здоровья	
4.1	Численность/удельный вес численности студентов (курсантов) из числа инвалидов и лиц с ограниченными возможностями здоровья, числа инвалидов и лиц с ограниченными возможностями здоровья, в общей численности студентов (курсантов)	22 человек/ 1,1 %
4.2	Общее количество адаптированных образовательных программ среднего профессионального образования, в том числе	22 единицы
	для инвалидов и лиц с ограниченными возможностями здоровья с нарушениями зрения	0 единиц
	для инвалидов и лиц с ограниченными возможностями здоровья с нарушениями слуха	3 единицы
	для инвалидов и лиц с ограниченными возможностями здоровья с нарушениями опорно-двигательного аппарата	3 единицы
	для инвалидов и лиц с ограниченными возможностями здоровья с другими нарушениями	16 единиц
	для инвалидов и лиц с ограниченными возможностями здоровья со сложными дефектами (два и более нарушений)	0 единиц
4.3	Общая численность инвалидов и лиц с ограниченными возможностями здоровья, обучающихся по программам подготовки квалифицированных рабочих, служащих, в том числе	6 человек
4.3.1	по очной форме обучения	6 человек

	инвалидов и лиц с ограниченными возможностями здоровья с нарушениями зрения	0 человек
	инвалидов и лиц с ограниченными возможностями здоровья с нарушениями слуха	2 человека
	инвалидов и лиц с ограниченными возможностями здоровья с нарушениями опорно-двигательного аппарата	0 человек
	инвалидов и лиц с ограниченными возможностями здоровья с другими нарушениями	4 человека
	инвалидов и лиц с ограниченными возможностями здоровья со сложными дефектами (два и более нарушений)	0 человек
4.3.2	по очно-заочной форме обучения	0 человек
	инвалидов и лиц с ограниченными возможностями здоровья с нарушениями зрения	0 человек
	инвалидов и лиц с ограниченными возможностями здоровья с нарушениями слуха	0 человек
	инвалидов и лиц с ограниченными возможностями здоровья с нарушениями опорно-двигательного аппарата	0 человек
	инвалидов и лиц с ограниченными возможностями здоровья с другими нарушениями	0 человек
	инвалидов и лиц с ограниченными возможностями здоровья со сложными дефектами (два и более нарушений)	0 человек
4.3.3	по заочной форме обучения	0 человек
	инвалидов и лиц с ограниченными возможностями здоровья с нарушениями зрения	0 человек
	инвалидов и лиц с ограниченными возможностями здоровья с нарушениями слуха	0 человек
	инвалидов и лиц с ограниченными возможностями здоровья с нарушениями опорно-двигательного аппарата	0 человек
	инвалидов и лиц с ограниченными возможностями здоровья с другими нарушениями	0 человек
	инвалидов и лиц с ограниченными возможностями здоровья со сложными дефектами (два и более нарушений)	0 человек
4.4	Общая численность инвалидов и лиц с ограниченными возможностями здоровья, обучающихся по адаптированным образовательным программам подготовки квалифицированных рабочих, служащих, в том числе	0 человек
4.4.1	по очной форме обучения	0 человек

	инвалидов и лиц с ограниченными возможностями здоровья с нарушениями зрения	0 человек
	инвалидов и лиц с ограниченными возможностями здоровья с нарушениями слуха	0 человек
	инвалидов и лиц с ограниченными возможностями здоровья с нарушениями опорно-двигательного аппарата	0 человек
	инвалидов и лиц с ограниченными возможностями здоровья с другими нарушениями	0 человек
	инвалидов и лиц с ограниченными возможностями здоровья со сложными дефектами (два и более нарушений)	0 человек
4.4.2	по очно-заочной форме обучения	0 человек
	инвалидов и лиц с ограниченными возможностями здоровья с нарушениями зрения	0 человек
	инвалидов и лиц с ограниченными возможностями здоровья с нарушениями слуха	0 человек
	инвалидов и лиц с ограниченными возможностями здоровья с нарушениями опорно-двигательного аппарата	0 человек
	инвалидов и лиц с ограниченными возможностями здоровья с другими нарушениями	0 человек
	инвалидов и лиц с ограниченными возможностями здоровья со сложными дефектами (два и более нарушений)	0 человек
4.4.3	по заочной форме обучения	0 человек
	инвалидов и лиц с ограниченными возможностями здоровья с нарушениями зрения	0 человек
	инвалидов и лиц с ограниченными возможностями здоровья с нарушениями слуха	0 человек
	инвалидов и лиц с ограниченными возможностями здоровья с нарушениями опорно-двигательного аппарата	0 человек
	инвалидов и лиц с ограниченными возможностями здоровья с другими нарушениями	0 человек
	инвалидов и лиц с ограниченными возможностями здоровья со сложными дефектами (два и более нарушений)	0 человек
4.5	Общая численность инвалидов и лиц с ограниченными возможностями здоровья, обучающихся по программам подготовки специалистов среднего звена, в том числе	16 человек
4.5.1	по очной форме обучения	16 человек

	инвалидов и лиц с ограниченными возможностями здоровья с нарушениями зрения	0 человек
	инвалидов и лиц с ограниченными возможностями здоровья с нарушениями слуха	1 человек
	инвалидов и лиц с ограниченными возможностями здоровья с нарушениями опорно-двигательного аппарата	3 человека
	инвалидов и лиц с ограниченными возможностями здоровья с другими нарушениями	12 человек
	инвалидов и лиц с ограниченными возможностями здоровья со сложными дефектами (два и более нарушений)	0 человек
4.5.2	по очно-заочной форме обучения	0 человек
	инвалидов и лиц с ограниченными возможностями здоровья с нарушениями зрения	0 человек
	инвалидов и лиц с ограниченными возможностями здоровья с нарушениями слуха	0 человек
	инвалидов и лиц с ограниченными возможностями здоровья с нарушениями опорно-двигательного аппарата	0 человек
	инвалидов и лиц с ограниченными возможностями здоровья с другими нарушениями	0 человек
	инвалидов и лиц с ограниченными возможностями здоровья со сложными дефектами (два и более нарушений)	0 человек
4.5.3	по заочной форме обучения	0 человек
	инвалидов и лиц с ограниченными возможностями здоровья с нарушениями зрения	0 человек
	инвалидов и лиц с ограниченными возможностями здоровья с нарушениями слуха	0 человек
	инвалидов и лиц с ограниченными возможностями здоровья с нарушениями опорно-двигательного аппарата	0 человек
	инвалидов и лиц с ограниченными возможностями здоровья с другими нарушениями	0 человек
	инвалидов и лиц с ограниченными возможностями здоровья со сложными дефектами (два и более нарушений)	0 человек
4.6	Общая численность инвалидов и лиц с ограниченными возможностями здоровья, обучающихся по адаптированным образовательным программам подготовки специалистов среднего звена, в том числе	0 человек
4.6.1	по очной форме обучения	0 человек

	инвалидов и лиц с ограниченными возможностями здоровья с нарушениями зрения	0 человек
	инвалидов и лиц с ограниченными возможностями здоровья с нарушениями слуха	0 человек
	инвалидов и лиц с ограниченными возможностями здоровья с нарушениями опорно-двигательного аппарата	0 человек
	инвалидов и лиц с ограниченными возможностями здоровья с другими нарушениями	0 человек
	инвалидов и лиц с ограниченными возможностями здоровья со сложными дефектами (два и более нарушений)	0 человек
4.6.2	по очно-заочной форме обучения	0 человек
	инвалидов и лиц с ограниченными возможностями здоровья с нарушениями зрения	0 человек
	инвалидов и лиц с ограниченными возможностями здоровья с нарушениями слуха	0 человек
	инвалидов и лиц с ограниченными возможностями здоровья с нарушениями опорно-двигательного аппарата	0 человек
	инвалидов и лиц с ограниченными возможностями здоровья с другими нарушениями	0 человек
	инвалидов и лиц с ограниченными возможностями здоровья со сложными дефектами (два и более нарушений)	0 человек
4.6.3	по заочной форме обучения	0 человек
	инвалидов и лиц с ограниченными возможностями здоровья с нарушениями зрения	0 человек
	инвалидов и лиц с ограниченными возможностями здоровья с нарушениями слуха	0 человек
	инвалидов и лиц с ограниченными возможностями здоровья с нарушениями опорно-двигательного аппарата	0 человек
	инвалидов и лиц с ограниченными возможностями здоровья с другими нарушениями	0 человек
	инвалидов и лиц с ограниченными возможностями здоровья со сложными дефектами (два и более нарушений)	0 человек
4.7	Численность/удельный вес численности работников образовательной организации, прошедших повышение квалификации по вопросам получения среднего профессионального образования инвалидами и лицами с ограниченными возможностями здоровья, в общей численности работников образовательной организации	9 человек/ 10,2%